

**AS EESTI RAUDTEE
RAUDTEEVÕRGUSTIKU
TEADAANNE
2022/2023.
liiklusgraafikuperioodiks,
11.12.2022 kuni 09.12.2023**

SISUKORD

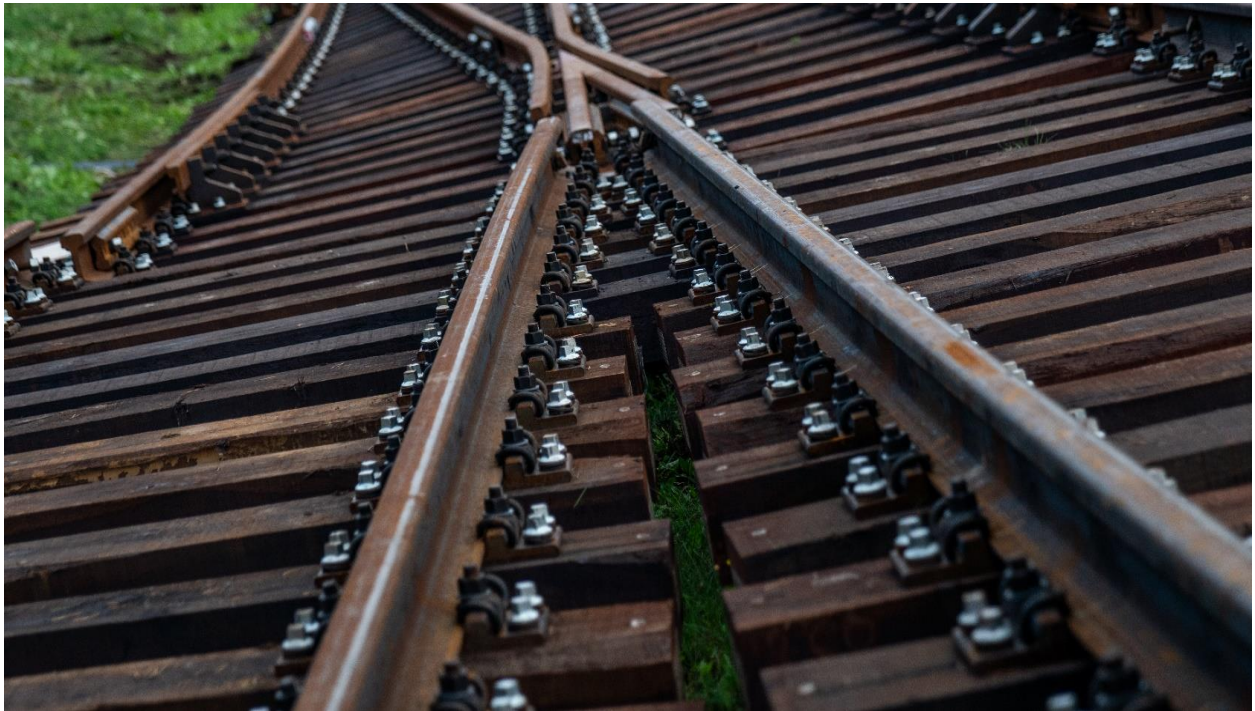
1. ÜLDINE TEAVE	8
1.1 Sissejuhatus	8
1.2 Raudteevõrgustiku teadaande eesmärk	8
1.3 Õiguslikud aspektid.....	8
1.3.1 Õiguslik raamistik	8
1.3.2 Õiguslik seisund ja vastutus.....	9
1.3.3 Kaebuste menetlemine	9
1.4 Võrgustiku teadaande struktuur	10
1.5 Võrgustiku teadaande kehtivusaeg, ajakohastamine ja avaldamine.....	11
1.6 Kontaktid.....	11
1.7 Euroopa raudteeinfrastruktuuri-ettevõtjate koostöö	11
1.7.1 Raudtee kaubaveokoridorid	11
1.7.2 RailNetEurope.....	12
1.7.3 Muu rahvusvaheline koostöö.....	12
2. RAUDTEEINFRASTRUKTUUR	15
2.1 Sissejuhatus	15
2.2 Raudteeinfrastruktuuri võrgu ulatus ja piirid.....	15
2.3 Piirid.....	15
2.3.1 Ühendatud raudteeinfrastruktuurid	15
2.4 Raudteeinfrastruktuuri kirjeldus	17
2.4.1 Raudteeinfrastruktuuri tehnilised andmed.....	17
2.4.2 Rööpmelaiused	17
2.4.3 Jaamad ja reisirongide peatuskohad.....	17
2.4.4 Laadimisgabariit / teljekoormus.....	18
2.4.5 Rongide kaalu piirangud	18
2.4.6 Pikiprofiilid.....	18
2.4.7 Rongide maksimaalne kiirus	18
2.4.8 Rongi maksimaalsed pikkused.....	18
2.4.9 Energiavarustus	18
2.4.9.1 Jaotusvõrk.....	18
2.4.9.2 Kontaktvõrk ja veoalajaamad	19
2.4.10 Rongiliikluse signalisatsioonisüsteemid	20

2.4.11	Liiklusjuhtimise süsteemid.....	21
2.4.12	Sidesüsteemid.....	22
2.4.13	Rongide juhtimissüsteemid	23
2.5	Liikluspiirangud.....	24
2.5.1	Eriotstarbeline raudteeinfrastruktuur	24
2.5.2	Keskkonnapiirangud.....	24
2.5.3	Ohtlike veoste raudteevedu	24
2.5.4	Tunneli piirangud.....	25
2.5.5	Silla piirangud.....	25
2.6	Raudteeinfrastruktuuri kättesaadavus	25
2.7	Raudteeinfrastruktuuri arendamine.....	26
3.	JUURDEPÄÄSUTINGIMUSED.....	28
3.1	Sissejuhatus	28
3.2	Üldised juurdepääsunõuded	28
3.2.1	Läbilaskevõime taotlemise tingimused.....	28
3.2.2	Raudteeinfrastruktuurile juurdepääsu tingimused	29
3.2.2.1	Juurdepääsu üldised tingimused.....	29
3.2.2.2	Juurdepääsu tingimused rahvusvahelisel raudteeveol.....	29
3.2.2.3	Juurdepääsu tingimused siseriiklikul raudtee kaubaveol.....	31
3.2.3	Tegevusluba.....	31
3.2.4	Ühtne ohutustunnistus	31
3.2.5	Kindlustus.....	31
3.3	Lepingulised kokkulepped	32
3.3.1	Raamkokkulepe	32
3.3.2	Lepingud raudteeveo-ettevõtjatega.....	33
3.3.3	Lepingud mitteraudteeveo-ettevõtjatest taotlejatega.....	33
3.3.4	Üldised nõuded	34
3.4	Juurdepääsu erinõuded	34
3.4.1	Nõuded raudteeveeremile	34
3.4.2	Nõuded töötajatele	34
3.4.3	Ülegabariidilised veosed	35
3.4.4	Ohtlikud kaubad	35
3.4.5	Katserongid ja muud erirongid	35

4. LÄBILASKEVÕIME JAOTAMINE	37
4.1. Sissejuhatus	37
4.2. Protsessi kirjeldus	37
4.2.1. Läbilaskevõime taotlemine ja taotluste rahuldamise kriteeriumid	37
4.3. Läbilaskevõime reserveerimine raudteeliikluse oluliseks piiramiseks ja ajutiseks sulgemiseks	38
4.3.1. Üldpõhimõtted	38
4.3.2. Taotlejatele esitatud tähtajad ja teave	38
4.4. Raamkokkulepe läbilaskevõimeosa kasutamiseks	38
4.5. Läbilaskevõimeosa eraldamise protsess	39
4.5.1. Läbilaskevõime iga-aastased taotlused	39
4.5.1.1. Taotluste esitamine ja taotlustele vastamine	39
4.5.1.2. Rahvusvaheliste rongiliinide jaotusmenetlus EL liikmesriikidega ja raudtee kaubaveokoridorid	41
4.5.1.3. Rahvusvaheliste rongiliinide jaotusmenetlus kolmandate riikidega	41
4.5.1.4. Läbilaskevõime taotluste rahuldamine	42
4.5.2. Jaotamata läbilaskevõime	43
4.5.3. Sihtotstarbelise ühekordse läbilaskevõimeosa taotlemine ja jaotamine	44
4.5.4. Läbilaskevõime jaotamise koordineerimismenetlus	45
4.5.5. Vaidluste lahendamise menetluse ja kaebuste esitamise kord	47
4.8.1. Rongide liiklusgraafiku muutmine	50
4.8.2. Operatiivkorras läbilaskevõimeosa taotluse muutmine	51
4.8.3. Eraldatud läbilaskevõimeosa mittekasutamine	51
4.8.4. Eraldatud läbilaskevõimeosa kasutuse tühistamine	51
4.9. Liiklusgraafiku koostamise ja läbilaskevõime jaotamise protsessi ümberkujundamine	51
5. TEENUSED JA TASUD	54
5.1 Sissejuhatus	54
5.2 Raudteeinfrastruktuuri kasutustasude määramise põhimõtted	54
5.2.1 Raudteeinfrastruktuuri kasutustasude määramise alus	54
5.2.2 Kulude arvestus tasude määramiseks	54
5.2.3 Põhiteenuste kasutustasu ja kasutustasu lisatasud	54
5.2.4 Lisa- ja abiteenuste kasutustasud	55
5.2.5 Põhivara ja kapitalikulu arvestus	55

5.2.6	Mõistliku ärikasumi arvestamine	55
5.2.7	Kasutustasu ühikukulu	56
5.2.8	Põhiteenuste kasutustasu ja kasutustasu lisatasu vähendamine.....	56
5.2.9	Kasutustasude määramine	56
5.2.10	Reserveerimistasu	56
5.2.11	Ülekoormatud läbilaskevõime tasud.....	57
5.2.12	Keskkonnatasud.....	57
5.2.13	Põhiteenuste kasutustasu ja lisatasu arvutamise alused ja turusegmendid.....	57
5.3	Põhiteenused ja tasud	60
5.4	Lisateenused ja tasud	61
5.4.1	Lisateenused.....	61
5.4.2	Lisateenuste eest võetav tasu.....	61
5.5	Abiteenused ja tasud	62
5.6	Sanktsioonid ja stiimulid	62
5.6.1	Sanktsioonid raamlepingu muutmise eest.....	62
5.6.2	Sanktsioonid rongiliini muutmise eest	62
5.6.3	Sanktsioonid reserveeritud läbilaskevõimeosa mittekasutamise eest	62
5.6.4	Sanktsioonid rongiliini tühistamise eest.....	62
5.6.5	Stiimulid / allahindlused.....	62
5.7	Tulemuslikkuse kava	62
5.7.1	Üldpõhimõtted ja eesmärk	62
5.7.2	Tulemuslikkuse jälgimine	62
5.8	Tasude muudatused.....	63
5.9	Arvelduskord.....	63
6. TOIMINGUD	64
6.1 Sissejuhatus	64
6.2	Tegevuse eeskirjad.....	64
6.3	Operatiivmeetmed	64
6.3.1	Põhimõtted.....	64
6.3.2	Käitamise tingimused	64
6.3.3	Häired	65
6.4	Rongiteabe ja seire vahendid	65
7. TEENINDUSRAJATISED	67

7.1 Sissejuhatus.....	67
7.2 Teenindusrajatiste ülevaade	67
7.3 Eesti Raudtee hallatavad teenindusrajatised	67
7.3.1 Üldised nõuded	67
7.3.2 Teenindusrajatiste tasud	67
7.3.3 Reisisiteabe tablood	68
7.3.4 Seisuteed, mis on kasutatavad raudteeveeremi ajutiseks hoidmiseks kahe tööülesande täitmise vahelisel ajal.....	69
7.3.5 Pöördesild	71
7.3.6 Reisijate teenindamise ruumid Tartu vaksalihoones	71
7.3.7 Reisijate teenindamise ruumid Narva vaksalihoones	72
8. RAUDTEEVÕRGUSTIKU TEADAANDE LISAD.....	73



1. ÜLDINE TEAVE

1. ÜLDINE TEAVE

1.1 Sissejuhatus

Aktsiaselts Eesti Raudtee on riigi äriühing. AS Eesti Raudtee (edaspidi Eesti Raudtee) põhitegevusalaks on raudteefrastruktuuri majandamine (EMTAK 52219), sh avaliku raudtee kasutusse andmise korraldamine, vastutus raudteefrastruktuuri või selle osa ehitamise, remondi ja hooldamise eest, samuti raudteefrastruktuuri juhtimis- ja ohutussüsteemi haldamine.

Euroopa Parlamendi ja nõukogu direktiiv 2012/34EL (artikkel 27) ja Eesti Vabariigi raudteeseadus (§ 83) panevad raudteefrastruktuuri-ettevõtjale ülesande töötada pärast huvitatud isikutega konsulteerimist välja ning avaldada võrgustiku teadaanne.

Raudteevõrgustiku teadaanne on kättesaadav Eesti Raudtee koduleheküljel <https://www.evr.ee/arikliendile#juurdepaas-taristule>.

Vajadusel annab raudteeveo-ettevõtjatele raudteevõrgustiku teadaande kohta täiendavat informatsiooni ja selgitusi Eesti Raudtee: Telliskivi 60/2, 15073 Tallinn, telefon 615 8720, raudtee@evr.ee.

Eesti Raudtee hoiab raudteevõrgustiku teadaande ajakohasena ja omab õigust teha sellesse vajaduse korral parandusi. Raudteevõrgustiku teadaandes tehtavad muudatused kinnitab Eesti Raudtee.

1.2 Raudteevõrgustiku teadaande eesmärk

Raudteevõrgustiku teadaandes esitatakse kasutustasude määramise ning läbilaskevõime jaotamise skeemidega seotud teave, tähtajad, menetlused ja kriteeriumid, sealhulgas raudteefrastruktuuri läbilaskevõime taotlemiseks vajalik teave. Võrgustiku teadaanne sisaldab ka teavet, milles on sätestatud raudteefrastruktuuri-ettevõtja raudteevõrgustikuga ühendatud teenindusrajatistele juurdepääsu ja nendes rajatistes teenuste osutamise tingimused.

1.3 Õiguslikud aspektid

1.3.1 Õiguslik raamistik

Peamised õigusaktid ja määrused, mida peavad raudteefrastruktuuri läbilaskevõime osade taotlejad arvesse võtma, sealhulgas:

- (1) Euroopa Parlamendi ja nõukogu 21.11.2012 direktiiv 2012/34/EL, millega luuakse ühtne Euroopa raudteepiirkond;
- (2) Euroopa Parlamendi ja nõukogu 11.05.2016 direktiiv 2016/797/EL raudteesüsteemi koostalitluse kohta;
- (3) Euroopa Parlamendi ja nõukogu 11.05.2016 direktiiv 2016/798/EL raudteeohutuse kohta;

- (4) Euroopa Parlamendi ja nõukogu 23.10.2007 direktiiv 2007/59/EÜ ühenduse raudteesüsteemis vedureid ja ronge juhtivate vedurijuhtide sertifitseerimise kohta;
- (5) Euroopa Komisjoni 12.06.2015 rakendusmäärus (EL) 2015/909, milles käsitletakse rongiliikluse korraldamisega seotud otseste kulude arvutamise meetodeid;
- (6) Euroopa Komisjoni 07.04.2016 rakendusmäärus (EL) 2016/545 raudteetaristu läbilaskevõime jaotamise raamlepingute menetluste ja kriteeriumide kohta;
- (7) Euroopa Komisjoni 22.11.2017 rakendusmäärus (EL) 2017/2177 teenindusrajatistele ja raudteega seotud teenustele juurdepääsu kohta;
- (8) Raudteeseadus, RT I, 30.10.2020;
- (9) Ohutusloa ja tegutsemise ohutustunnistuse taotlemise ning väljaandmise kord, Majandus- ja taristuministri 13.12.2020 määrus nr 84; RT I, 10.12.2020, 39;
- (10) Raudtee tehnokasutuseeskiri, Majandus- ja taristuministri 12.12.2020 määrus nr 71; RT I, 09.12.2020, 7;
- (11) Raudteeinfrastruktuuri kasutustasu arvutamise meetodika, Majandus- ja taristuministri 28.10.2020 määrus nr 64, RT I 30.10.2020, 37;
- (12) Raudteeliikluse olulise piiramise ja ajutise sulgemise teavitamise ja kooskõlastamise kord ning esitatavate dokumentide ja andmete loetelu, Majandus- ja taristuministri 12.12.2020 määrus nr 66; RT I, 09.12.2020, 6;

1.3.2 Õiguslik seisund ja vastutus

Tulenevalt raudteeseaduse § 83 koostab Eesti Raudtee raudteeinfrastruktuuri-ettevõtjana igaks liiklusgraafikuperioodiks pärast raudteeveo-ettevõtjate, asjassepuutuvate läbilaskevõime jaotamise organite ja teiste huvitatud isikutega konsulteerimist vähemalt kahes Euroopa Liidu ametlikus keeles raudteeseaduse § 84 kohase raudteevõrgustiku teadaande.

Eesti Raudtee on kohustatud hoidma raudteevõrgustiku teadaande ajakohasena ja tegema sellesse vajaduse korral parandusi.

Tarbijakaitse ja Tehnilise Järelevalve Ametil ning Konkurentsiametil on õigus raudteevõrgustiku teadaandes esitatud andmete õigsuse kontrollimiseks nõuda raudteeinfrastruktuuri-ettevõtjalt täiendavaid andmeid, selgitusi ja dokumente.

Puudulike või valeandmete esinemise korral raudteevõrgustiku teadaandes, või, kui raudteevõrgustiku teadaanne ei ole kooskõlas raudteeseaduses sätestatud nõuetega, on Tarbijakaitse ja Tehnilise Järelevalve Ametil või Konkurentsiametil õigus teha raudteeinfrastruktuuri-ettevõtjale ettekirjutus puuduste kõrvaldamiseks.

Raudteeinfrastruktuuri-ettevõtja on kohustatud eelnimetatud ettekirjutuse alusel tehtavad muudatused või täiendused raudteevõrgustiku teadaandesse sisse viima viie päeva jooksul ettekirjutuse saamisest arvates ning sama tähtaja jooksul edastama tehtud muudatused või täiendused raudteeseaduse § 83 lõikes 1 nimetatud isikutele.

1.3.3 Kaebuste menetlemine

Konkurentsivolukorda raudteeteenuste turul jälgib Konkurentsiamet, kes rakendab meetmeid diskrimineeriva või muul viisil ebaõiglase kohtlemise kõrvaldamiseks.

Kui läbilaskevõime taotleja leiab, et tema õigusi on kahjustatud, on tal õigus esitada Konkurentsiametile kaebus toimingute ja otsuste peale, mis käsitlevad:

- (1) raudteevõrgustiku teadaannet selle esialgsel ja lõplikul kujul ning selles esitatud kriteeriume;
- (2) läbilaskevõime jaotamise menetlust ja selle tulemust;
- (3) raudteeinfrastruktuuri kasutustasude ja lisatasude määramist;
- (4) temalt nõutavate või nõuda kavatsetavate raudteeinfrastruktuuri kasutustasude ja lisatasude suurus;
- (5) juurdepääsu raudteeinfrastruktuurile ja teenindusrajatistele;
- (6) teenustele juurdepääsu ja teenuste eest kasutustasude määramist;
- (7) liiklusjuhtimist;
- (8) uuenduste kavandamist ja plaanilisi või plaaniväliseid hooldustöid;
- (9) vastavust raudteeseaduse §-des 72 ja 75–78 sätestatud nõuetele või
- (10) tegutsemist huvide konflikti olukorras.

Konkurentsiamet vaatab kaebuse läbi, palub vajaduse korral lisateavet ja alustab pooltega konsultatsioone ühe kuu jooksul kaebuse saamisest arvates. Konkurentsiamet teeb kuue nädala jooksul kogu asjakohase teabe saamisest arvates kaebuse kohta otsuse ning avaldab selle. Otsusega jätab Konkurentsiamet kaebuse rahuldamata või teeb ettekirjutuse rikkumise kõrvaldamiseks, määrates selleks mõistliku tähtaja.

1.4 Võrgustiku teadaande struktuur

Võrgustiku teadaanne on koostatud vastavalt Euroopa Parlamendi ja nõukogu direktiivi 2012/34/EL artiklile 27 ja IV lisale ning Eesti Vabariigi raudteeseaduse § 84.

Võrgustiku teadaanne koosneb 7 osast, mis moodustavad teadaande põhiosa:

1. peatükk kirjeldab üldist teavet raudteevõrgustiku ja kontaktide kohta.
2. peatükk sisaldab Eesti Raudtee hallatava raudteeinfrastruktuuri funktsionaalsete ja tehniliste omaduste kirjeldust ning teiste raudteeinfrastruktuuri-ettevõtjate infrastruktuuriga ühendatud raudteevõrgu elemente.
3. peatükis kirjeldatakse Eesti Raudtee raudteeinfrastruktuurile juurdepääsu õiguslikke nõudeid ja tingimusi.
4. peatükk sisaldab Eesti Raudtee raudteeinfrastruktuuri läbilaskevõime jaotamise korda nii riigisiseseks kui ka rahvusvaheliseks rongiliikluseks.
5. peatükk annab ülevaate Eesti Raudtee infrastruktuuril pakutavatest teenustest ja nende teenuste tasudest.
6. peatükk sisaldab teavet rongiliikluse korraldamisele kohaldatavate nõuete ja tingimuste kohta.
7. peatükk sisaldab teavet Eesti Raudtee raudteeinfrastruktuuriga ühendatud teenindusrajatistest.

Võrgustiku teadaandele on lisatud AS Eesti Raudtee raudteeinfrastruktuuri kasutamise lepingu üldtingimused (Lisa 3.3.2).

1.5 Võrgustiku teadaande kehtivusaeg, ajakohastamine ja avaldamine

Võrgustiku teadaandes on arvesse võetud 01.12.2021 kehtivaid seadusi ja muid õigusakte. Teadaande kehtivusaeg on 11.12.2022 kuni 09.12.2023. Võrgustiku teadaannet ajakohastatakse vastavalt muudatustele õigusaktides ja ka muudel põhjendatud juhtudel.

Raudteeseaduse § 83 lg 2 kohaselt hoiab Eesti Raudtee raudteevõrgustiku teadaande ajakohasena ja teeb sellesse vajaduse korral parandusi.

Eesti Raudtee avaldab eesti ja inglise keeles igaks liiklusgraafikuperioodiks raudteevõrgustiku teadaande Eesti Raudtee koduleheküljel aadressil <https://www.evr.ee/arikliendile#juurdepaas-taristule> raudteeseaduse § 85 lg 4 määratud tähtajal enne liiklusgraafikuperioodi algust. Keeleversiooni vastuolude korral on ülimuslik eestikeelne versioon.

1.6 Kontaktid

AS Eesti Raudtee	AS Eesti Raudtee registrikood:11575838 juriidiline aadress: Telliskivi 60/2, 15073 Tallinn telefon: +372 615 8610 e-post: raudtee@evr.ee
Aktsiaseltsi põhitegevusala	Aktsiaseltsi põhitegevusalaks on raudteeinfrastruktuuri majandamine (EMTAK 52219), sh avaliku raudtee kasutusse andmise korraldamine, vastutus raudteeinfrastruktuuri või selle osa ehitamise, remondi ja hooldamise eest, samuti raudteeinfrastruktuuri juhtimis- ja ohutussüsteemi haldamine.

1.7 Euroopa raudteeinfrastruktuuri-ettevõtjate koostöö

1.7.1 Raudtee kaubaveokoridorid

Raudtee rahvusvaheliste kaubaveokoridoride rakendamist käsitleb Euroopa Parlamendi ja nõukogu 22.09.2010 määrus (EL) nr 913/2010 ning Euroopa Komisjoni otsus EU 2015/1111.

Eesti Raudtee osaleb **Põhjamere-Läänemere** raudteekaubaveo koridoris **RFC8** alates 12.10.2020.

Raudteekaubaveo koridor **RFC8** läbib järgmisi riike: Belgia, Saksamaa, Tšehhi Vabariik, Poola, Läti, Leedu, Eesti ja järgmisi linnu:

Wilhelmshaven/ Bremerhaven/ Hamburg/Amsterdam/ Rotterdam/Antwerpen – Aachen/Berlin – Praha/Warsaw – Terespol/Kaunas – Riia – Tallinn .

Üksikasjalik teave raudtee kaubakoridoride kohta on avaldatud veebisaidil <http://rfc8.eu/cid/>. Raudteekaubaveo koridoride kasutamist reguleerivad reeglid (CID - Corridor Information Document) on avaldatud eespool nimetatud veebilehel.

1.7.2 RailNetEurope

Eesti Raudtee on alates 01.01.2021 RailNetEurope (RNE) liige, mis on Euroopa raudteeinfrastruktuuri-ettevõtjate ja jaotusasutuste katusorganisatsioon. RNE hõlbustab rahvusvahelist raudteeäri, arendades ühtlustatud rahvusvahelisi äriprotsesse vormide, käsiraamatute ja suuniste ning IT-vahendite kujul.

RNE-sisene koostöö võimaldab ühiselt välja töötada ELi raudteekoridoride ühtlustatud haldamise menetlused ja vahendid (IT-süsteemid) kaubaveoks, infrastruktuuri haldamiseks ja läbilaskevõime jaotamiseks.

RNE loodi 2004. aastal, et aidata lahendada rahvusvahelise raudtee ees seisvaid probleeme, toetades Euroopa õigusraamistiku järgimist ühtlustatud rahvusvaheliste äriprotsesside, vormide, käsiraamatute, suuniste ja süsteemide väljatöötamise kaudu.

RNE veebileht: <https://rne.eu/>.

1.7.3 Muu rahvusvaheline koostöö

(1) **OSJD** on 1950. aastal asutatud raudteekoostöö organisatsioon, mis reguleerib rahvusvahelise raudteetranspordi õiguslikke ja majanduslikke aspekte. Organisatsiooni juhtorgan koosneb liikmesriikide transpordiministriumite esindajatest ning täitevorgan liikmesriikide raudtee-ettevõtete esindajatest. Organisatsioonil on 29 liikmesriiki.

OSJD tagab rahvusvahelise transpordiõiguse dokumentide väljatöötamise ja täiendamise. Organisatsioon tegeleb ka raudteetranspordi arendamisega Euroopas ja Aasias, edendab sidusa transpordipoliitika arendamist rahvusvahelise raudteetranspordi valdkonnas, töötab välja raudteetranspordi tegevusstrateegiad ja lobitöö raudteede jaoks, konkureerides teiste transpordiliikidega.

Organisatsiooni veebileht: <https://osjd.org/>

(2) **CER** – Euroopa raudtee- ja infrastruktuuri-ettevõtete ühendus esindab oma liikmete huve Euroopa Liidu poliitikakujundajate ees, et toetada ja edendada sektori jaoks tõhusamat ettevõtlus- ja õiguskeskkonda. Organisatsioon koondab enam kui 70 liiget ja partnerit.

CER keskendub keskkonna-, infrastruktuuri-, tolli- ja õigusküsimustele, reisijate- ja kaubaveole, TAF KTK rakenduse arendamisele (rakendus võimaldab standardset reaajas teabevahetust transpordiprotsessis osalevate raudteeveo-ettevõtete vahel, näiteks hilinemiste, tühistamiste ja vastamata ühenduste kohta), samuti personalijuhtimisega seotud küsimustele.

Organisatsiooni veebileht: <https://www.cer.be/>

(3) **PRIME** on Euroopa raudteeinfrastruktuuri-ettevõtete platvorm, mille lõi Euroopa Komisjon 2013. aastal eesmärgiga tuua kokku Euroopa Liidu peamised raudteeinfrastruktuuri ettevõtted, et arutada, koordineerida ja vastu võtta otsuseid

Euroopa ühtse raudteepiirkonna ja raudteesektori arendamiseks, parendades seeläbi otsuste tegemist Euroopa Komisjonis kooskõlas liikmesriikide huvidega ja hõlbustades direktiivide rakendamist raudteesektoris.

PRIME tegeleb raudtee rahastamise ja infrastruktuuri kasutustasude küsimustega, põhinäitajate ja võrdlusuuringutega, raudteeohutuse ja õigusküsimustega, aga samuti andmevahetuse digitaliseerimise küsimustega.

Organisatsiooni veebileht: <https://webgate.ec.europa.eu/multisite/primeinfrastructure/>

(4) Raudteetranspordi Nõukogu

Eesti Raudtee osaleb Raudteetranspordi Nõukogu (<https://www.sovetgt.org/index.php>) töös Nõukogu Direktsiooniga 15.02.1993 sõlmitud lepingu alusel.

Majandus- ja kommunikatsiooniminister on 30.11.2012 käskkirjaga nr 12-0377 volitanud AS-i Eesti Raudtee täitma Eesti raudteeadministratsiooni ülesandeid.



2. RAUDTEEINFRASTRUKTUUR

2. RAUDTEEINFRASTRUKTUUR

2.1 Sissejuhatus

Käesolev peatükk sisaldab Eesti Raudtee hallatava raudteeinfrastruktuuri funktsionaalsete ja tehniliste omaduste kirjeldust ning teiste raudteeinfrastruktuuri-ettevõtjate infrastruktuuriga ühendatud raudteevõrgu elemente. See on koostatud selleks, et rahuldada olemasolevaid ja uusi raudtee-ettevõtjate teabevajadusi seoses raudteeliikluse planeerimisega.

Eesti Raudtee raudteeinfrastruktuuri võrgustiku skeem on toodud võrgustiku teadaande Lisas 2.1.

2.2 Raudteeinfrastruktuuri võrgu ulatus ja piirid

2.3 Piirid

(1) Piirid liinide peateedel teiste avalike raudteedega:

Aktsiaselts Venemaa Raudteed (OAO «Российские железные дороги», OAO «РЖД», edaspidi OAO RŽD):

- Narva – Ivangorod-Narvski jaamavahel km 314,934,
- Koidula-Petšorõ-Pskovskije km 605,026;

Riiklik aktsiaselts Latvijas dzelzceļš (edaspidi LDZ):

- Valga – Lugaži jaamavahel km 166,300;

Edelaraudtee AS:

- Tallinn-Balti jaama ühendustee nr 17 4 km 1 pk (tehniline asukoht 3,001 km) sissesõidufoor AV rööbastee ja raudtee kinnistu piiri lõikekohas risti raudtee teljega 129 m Tallinn-Balti jaama pöörme nr 3 sulgrööbaste algusest eratee Edelaraudtee AS-i suunas,
- Ülemiste jaama - Liiva jaama vahel Ülemiste jaama sissesõidufoor BL (5,536 km).

(2) Piirid kaubaveo operatsioone võimaldavate jaamade teedel teiste raudteede valdajatega on näidatud võrgustiku teadaande Lisas 5.2.13.1 – Andmed rongkilomeetrite arvutamiseks raudteeveeremi liikumisel jaamades mitteavalikule raudteele ja tagasi.

2.3.1 Ühendatud raudteeinfrastruktuurid

(1) Naaberriikide raudteeinfrastruktuuri-ettevõtjad (avalikud raudteed):

Riik	Raudteeinfrastruktuuri-ettevõtja	Link	Eesti Vabariigi ja naaberriigi piirijaamad
Vene Föderatsioon	Aktsiaselts „Venemaa Raudteed“ ОАО «Российские железные дороги» (ОАО «РЖД»)	https://www.rzd.ru/	Narva - Ivangorod - Narvski Koidula - Petšorõ- Psovskije
Läti Vabariik	Riiklik aktsiaselts "Latvijas dzelzceļš" (LDz)	https://www.ldz.lv/	Valga - Lugaži

(2) Eesti Raudtee ja teiste riikide raudteeinfrastruktuuri-ettevõtjate vahelised raudteeinfrastruktuuri ja rongiliikluse korraldamise piirid on määratud riikidevaheliste kokkulepetega ja õigusaktidega, sh Vabariigi Valitsuse 25.06.2002 määrusega nr 205 "Rahvusvaheliseks liikluseks avatud piiripunktid":

Piiripunkti nimetus	Piirikontrolli toimumise koht	Piiriületuse võimalused ja piirangud
Narva raudtee piiripunkt	Narva raudteejaam	24 h
Koidula raudtee piiripunkt	Koidula raudteejaam	12 h*
Valga raudtee piiripunkt	Valga raudteejaam**	24 h

* Eesti Raudtee ja ОАО РЖД vahelise ajutise kokkuleppe alusel toimub Koidula jaama ja Petseri jaama vaheline rongiliiklus 24 tunni asemel 12 tunnise graafiku alusel (8:00 – 20:00).

** Toimiv piirikontrolli taastamise korral, mittetoimiv Schengeni tingimustes

Piirirežiimist tulenevad õigused, kohustused ning piirangud, kui need ei ole sätestatud seaduse või välislepinguga, kehtestab Vabariigi Valitsus või tema poolt volitatud ametkond, kui seadusega ei sätestata teisiti (<https://www.riigiteataja.ee/akt/31960>).

Eesti Vabariigi ja Vene Föderatsiooni vahelist otsest rahvusvahelist raudteeliiklust käsitlevad sätted on toodud kahe riigi vahelises lepingus. Lisaks eelnimetatule on rongiliiklus Venemaaga täpsemalt reguleeritud AS Venemaa Raudteed ja AS Eesti Raudtee vahel 09.02.2010 sõlmitud koostöökokkuleppega raudteevedude korraldamiseks.

(3) Raudteeinfrastruktuuri-ettevõtjad (avalikud raudteed) Eesti Vabariigi territooriumil:

Raudteefrastruktuuri-ettevõtja	Link	Piir Eesti Raudtee ja teise raudteefrastruktuuri-ettevõtja vahel
Edelaraudtee Aktsiaselts	https://edel.ee/	Tallinn-Balti jaama ühendustee nr 17 4 km 1 pk sissesõidufoor AV (3,001 km)
		Ülemiste jaama - Liiva jaamavahel Ülemiste jaama sissesõidufoor BL (5,536 km)
AS Eesti Raudtee	https://www.evr.ee/	Tallinn-Balti jaama ühendustee nr 17 4 km 1 pk sissesõidufoor AV (3,001 km)
		Ülemiste jaama - Liiva jaamavahel Ülemiste jaama sissesõidufoor BL (5,536 km)

2.4 Raudteefrastruktuuri kirjeldus

2.4.1 Raudteefrastruktuuri tehnilised andmed

- raudteeliinide kogupikkus 799 km,
- sellest üheteeliste liinide pikkus 695 km,
- kaheteeliste liinide pikkus 99 km,
- elektrifitseeritud liinide pikkus 227 km.

Kaheteelised lõigud on Tallinn – Tapa, Keila - Tallinn, Raudteefrastruktuuri raudteelõikude tehnilised andmed on toodud võrgustiku teadaande Lisas 2.4.1.

2.4.2 Rööpmelaiused

Eesti Raudtee raudteefrastruktuuril on kasutusel rööpmelaiused 1520 ja 1524 mm. Rööbasteed jagunevad järgnevalt:

- peateed (teed jaamavahedel ja jaamades koos peatee siiretega);
- jaamateed (peale peateede kõik kõrvalteed jaama piires koos muude eriotstarbeks ehitatud teedega);
- jaamateede kasulikud pikkused 850 m;
- piirijaamade jaamateede kasulikud pikkused: Narva 1500 m, Koidula 1500 m, Valga 850 m.

Rööbaste põhitüüp peateedel on R65, UIC60 ja 60E1.

2.4.3 Jaamad ja reisiringide peatuskohad

Eesti Raudtee avalikul raudteefrastruktuuril on:

- 61 jaama, millest 35 jaama on avatud kaubaveo operatsioonideks (kauba vastuvõtmine ja üleandmine, kauba peale- / mahalaadimine jne),
- 49 reisiringide peatuskohta.

Eesti Raudtee jaamade ja reisiringide peatuskohtade loetelu koos võimaldatavate operatsioonidega on esitatud võrgustiku teadaande Lisas 2.4.3.

Jaamade töökorralduse kirjeldus ja tehnilised andmed on toodud iga jaama tehnikorraldusaktis, mis on kättesaadav aadressil <https://www.evr.ee/et/arikliendile#taristu>

Eesti Raudtee 61 jaamast on varustatud reisijate ooteplatvormidega 47 jaama, lisaks on ooteplatvormidega 48 peatuskohta.

2.4.4 Laadimisgabariit / teljekoormus

Eesti Raudtee raudteefrastruktuuril vagunite telje tegelik koormus ei tohi olla suurem kui 25 tonni ning vedurite telje tegelik koormus ei tohi olla suurem kui 32 tonni.

Raudteelased rakendused. Gabariidid. Osa 2: Raudteeveeremi gabariit:

<https://www.evs.ee/et/evs-en-15273-2-2013>.

2.4.5 Rongide kaalu piirangud

Eesti Raudtee raudteefrastruktuuril lubatud kaubarongide kaalud on toodud võrgustiku teadaande Lisas 2.4.5. Reisijateveol kasutatavad veeremikoosseisude kaalud määratakse reisijateveo-ettevõtjaga sõlmitavas Eesti Raudtee raudteefrastruktuuri kasutamise lepingus.

2.4.6 Pikiprofiilid

Eesti Raudtee raudteefrastruktuuri peateede maksimaalne vertikaalkalle ei ületa 1,5% (mm/m).

2.4.7 Rongide maksimaalne kiirus

Reisiringide suurim lubatud kiirus Eesti Raudtee raudteefrastruktuuril on kuni 140 km/h kaubarongide puhul kuni 80 km/h. Eesti Raudtee kehtestab jaamavahede ja jaamateede piirkiirused igaks liiklusgraafikuperioodiks taristudirektori käskkirjaga (kättesaadav Eesti Raudtee koduleheküljel <http://www.evr.ee/et/arikliendile#eeskirjad-ja-tasud> ja võrgustiku teadaande Lisas 2.4.7).

2.4.8 Rongi maksimaalsed pikkused

Eesti Raudtee raudteefrastruktuuril lubatud kaubarongide pikkused on toodud võrgustiku teadaande Lisas 2.4.5. Reisijateveol kasutatavad veeremikoosseisude pikkused määratakse reisijateveo-ettevõtjaga sõlmitavas Eesti Raudtee raudteefrastruktuuri kasutamise lepingus.

2.4.9 Energiavarustus

2.4.9.1 Jaotusvõrk

Raudteetarbijate ning side- ja turvanguseadmete elektrivarustus toimub Eesti Raudtee 20 kV, 10 kV, 6 kV ja 0,4 kV jaotusvõrgu kaudu. Liiklusega seotud raudteetarbijate elektrivarustuse kindlus on tagatud reservtoitefiidritega. Mõningate turvangu- ja siseseadmete elektritoide on tagatud generaatoritega, katkematu toiteallikatega või nendevahelise kombinatsiooni abiga.

2.4.9.2 Kontaktvõrk ja veolajaamad

(1) Elektrifitseeritud (kontaktvõrguga varustatud) raudteede kogupikkus: 227 km.
Elektrifitseeritud liinid: Tallinn – Keila – Kloogaranna – Paldiski – Riisipere - Turba ja Tallinn – Aegviidu raudteelõigud.

(2) Kontaktvõrgu toitepinge: 3kV DC (alalispinge).

Veolajaamade arv: 4 (Järve, Keila, Raasiku ja Riisipere).

Veolajaamade liitumised: OÜ Elektrilevi 35(20) kV ja Elering AS 110 kV võrgud.

(3) Elektrifitseeritud liinidel on lubatud minimaalne elektrirongide ajavahemik ühes suunas:

- Keila-Järve lõigul – 7 minutit,
- Järve-Tallinn – 8 minutit,
- Tallinn-Raasiku – 8 minutit,
- Raasiku-Aegviidu – 16 minutit.

(4) Ühendkoosseisus kahe elektrirongi kasutamine on lubatud sama vahemikuga tingimusel, et ühendkoosseis peab vahelduma tavakoosseisuga. Ühendkoosseisus kahe elektrirongi järjest kasutamine on lubatud kahekordse vahemikuga.

Paldiski-Keila ja Turba-Riisipere-Keila lõigul on lubatud üheaegne kiirendus kokku kolmel elektrirongil, samas võib kaks rongi olla ühel raudteelõigul.

Elektrirongide saatmisel Keila jaamast Turba peatuskohta ja Paldiski jaama peab olema tagatud elektrirongide ajavahemik vähemalt 10 minutit.

(5) Elektriveerem peab vastama energiavarustuse süsteemi ettenähtud tööparameetritele. Elektriveeremi energiavarustuse süsteem kindlustab vähemalt 2 MW võimsusega rongide töötamise volutugevuse piirangu vajaduseta elektrirongide nõutud vahemiku täitmisel. Vajadusel täpsustatakse tingimused vastavas raudteeinfrastruktuuri kasutamise lepingus.

(6) Raasiku-Aegviidu lõigul kehtivad järgmised tingimused:

- Aegviidu jaamast lahkumisel ei tohi kiirendusel tarbitav elektrivõimsus ületada 80% elektrirongi maksimaalsest võimsusest;
- Raasiku-Aegviidu lõigu paaritud teel elektrirongi kiirendusel Aegviidu jaama läheduses on lubatud üheaegselt teise elektrirongi kiirendus Kehra jaamast või Parila peatuspunktist lahkumisel.

Ülemiste-Raasiku lõigul kehtivad järgmised tingimused:

- Ühendkoosseisus kahe elektrirongi kasutamisel Lagedi jaamast lahkumisel ei tohi kiirendusel tarbitav elektrivõimsus ületada 80% elektrirongi maksimaalsest võimsusest.

(7) Elektrirongide regeneratiivpidurduse kasutamisel sõidupidurina puudub võimalus rekupereerida vabanenud energia tagasi primaartoitevõrku. Elektrilisel pidurdamisel on lubatud vabanenud energia suunata teistele rongidele samas piirkonnas.

2.4.10 Rongiliikluse signalisatsioonisüsteemid

(1) Eesti Raudtee raudteefrastruktuuril on kasutusel järgmised rongiliikluse signalisatsiooni süsteemid:

- a) automaatblokeering Tallinn – Keila, Tallinn – Tapa, Tapa – Narva, Tapa – Tartu, Tartu – Palupera, Valga – Koidula, Lagedi – Muuga, Ülemiste – Maardu ja Valga – Lugaži (kuni piirini km 166,300) piirkondades;
- b) poolautomaatblokeering Tartu – Reola, Koidula - Petšorõ-Pskovskije (kuni piirini km 605,026), Narva – Ivangorod-Narvski (kuni piirini km 314,934), Palupera – Valga, Ülemiste –Liiva (kuni piirini km 5,536) piirkondades;
- c) kombineeritud teeblokeering Tallinn - Tallinn-Väike, Reola – Koidula, Keila – Riisipere, Keila – Paldiski piirkondades;
- d) raudtee ülesõidukohtade automaatsignalisatsioon;
- e) vedurite automaatsignalisatsioon süsteem ALSN;
- f) automaatblokeeringuga ja kombineeritud teeblokeeringuga piirkondadest on dispetšersentralisatsiooniga varustatud Tallinn–Tapa, Tapa–Tartu, Tartu–Palupera, Valga–Koidula, Reola–Koidula ja Tapa–Narva piirkonnad.

Eesti Raudtee raudteefrastruktuuri rongiliikluse signalisatsiooni süsteemid on toodud võrgustiku teadaande Lisas 2.4.10.

(2) Eesti Raudtee raudteefrastruktuuril Klooga – Kloogaranna peatuspunkt ja Riisipere – Turba peatuspunkt raudteelõikudel võib üheaegselt olla ainult üks veovahend või üks veovahend rongiga.

(3) Raudteeveeremikontrolli süsteemid:

Eesti Raudtee raudteefrastruktuuril kasutatakse veeremi pukside ja rataste ülekuumenemise avastamise seadet. Raudteefrastruktuuril iga ca 30 km tagant paiknevad seadmed on võimelised edastama informatsiooni liikluskorraldusega seotud personalile ja teedispetšerile.

HOTBOX süsteem	Paaris I tee / paaritu II tee	Kontrollitud tehniline km	Hoiatus km/pk rongidele
1) Raasiku – Lagedi	(paaritu I tee)	125,314	126 km 4 pk
2) Lagedi – Raasiku	(paaris II tee)	125,317	126 km 4 pk
3) Raasiku – Kehra	(paaris II tee)	137,289	138 km 3 pk
4) Aegviidu – Kehra	(paaritu I tee)	148,489	149 km 5 pk
5) Tapa – Aegviidu	(paaritu I tee)	176,520	177 km 6 pk
6) Aegviidu – Tapa	(paaris II tee)	176,512	177 km 6 pk
7) Tapa – Nõmmküla		318,028	319 km 1 pk
8) Tapa – Kadrina		185,574	186 km 6 pk
9) Rakvere – Vaeküla		213,467	214 km 5 pk
10) Sonda – Kiviõli		239,648	240 km 7 pk
11) Kohtla – Jõhvi		262,102	263 km 2 pk
12) Vaivara – Auvere		294,246	295 km 3 pk
13) Kiltsi – Rakke		343,444	344 km 5 pk
14) Pedja – Jõgeva		376,739	377km 8 pk
15) Tabivere – Kärkna		409,441	410 km 5 pk
16) Tartu – Kärkna		421,800	422 km 9 pk
17) Tartu – Reola		5,501	6 km 6 pk
18) Tartu – Ropka		431,301	432 km 4 pk
19) Elva – Palupera		456,509	457 km 6 pk
20) Puka – Keeni		479,111	480 km 2 pk
21) Vastse-Kuuste – Põlva		30,981	31 km 10 pk
22) Veriora – Orava		64,383	65 km 4 pk
23) Valga – Sangaste		508,407	509 km 5 pk
24) Valga – Karula		516,281	517 km 3 pk
25) Valga – Lugaži		165,643	166 km 7 pk
26) Antsla – Sõmerpalu		544,247	545 km 3 pk
27) Võru – Lepassaare		575,909	576 km 10 pk
28) Valingu - Keila		79,310	80 km 4 pk
29) Keila - Klooga		2,002	3 km 1 pk

2.4.11 Liiklusjuhtimise süsteemid

(1) Eesti Raudtee rongiliikluse juhtimine toimub rongidispetšerite kaudu ning liikluse korraldus on jaotatud neljaks dispetšerpiirkonnaks:

1. dispetšerpiirkond Tallinn – Tapa,
2. dispetšerpiirkond Tapa – Narva,
3. dispetšerpiirkond Tapa – Tartu – Koidula (Petšorõ-Pskovskije),
4. dispetšerpiirkond Tartu – Valga – Koidula (Petšorõ-Pskovskije) ja Tallinn – Paldiski –Turba.

(2) Eesti Raudtee raudteeinfrastruktuuri liiklusjuhtimise süsteemid on toodud võrgustiku teadaande Lisas 2.4.11.

(3) Jaamade tsentralisatsioonisüsteemid (ЭЦ):

- kasutuses on releepõhilised elektritsentralisatsiooni süsteemid: ЭЦ-9, ЭЦ-12, TP-66;
- kasutuses on mikroprotsessori põhjal tsentralisatsiooni süsteemid "Siemens Simis IS" (Narva, Koidula; Reola, Vastse-Kuuste, Põlva, Veriora, Orava) ja "Mipro" (Tallinn - Balti, Pääsküla, Keila, Klooga, Paldiski, Vasalemma, Riisipere).

(4) Jaamavahede blokeering:

- kasutuses on koodiline automaatblokeering süsteemi АБ-50 (Tallinn-Tapa-Narva, Tapa-Tartu, Valga-Koidula piirkonnadel) ja süsteemi ЦАБ (Tartu-Palupera).

(5) Dispetšeri tsentralisatsioon:

- kasutuses on dispetšeritsentralisatsioon süsteemi „Neva“ (Tallinn-Tapa, Tartu-Palupera, Valga-Koidula) ja süsteemi „Neman“ (Tapa-Narva, Tapa-Tartu).

(6) Tsentraliseeritud liiklusjuhtimissüsteemid CTC:

- kasutuses on tsentraliseeritud liiklusjuhtimissüsteemid Siemens VICOS 501 (Reola-Koidula piirkond, Narva jaam) ja Mipro CCS (Keila-Paldiski, Keila-Riisipere piirkonnades) koos jaamavahede vabaoleku kontrollimisega teljeloendurite abil.

2.4.12 Sidesüsteemid

Raadioside (rongi ja manöövri raadioside):

(1) Eesti Raudtee raudteeinfrastruktuuril kasutatakse rongi- ja manöövriraadiosideks digitaalset raadiosüsteemi MotoTRBO (Motorola tehnoloogia), mis kasutab sagedusvahemikku 136-174 MHz, kanali resolutsiooniga 12,5 kHz.

(2) Rongiraadioside seadmed peavad toimima dupleks režiimil ning manöövriraadioside seadmed simpleks režiimil. Igasugune veoveerem peab enne esmakordset Eesti Raudtee infrastruktuuril kasutamist olema varustatud Eesti Raudtee juures varasemalt registreeritud abonendiga (omistatud unikaalse ID-koodiga) radiojaamaga Motorola DMxxxx.

(3) Taristu raadiovõrkude laiendamise ning arendamise korral on Eesti Raudteel õigus väljastada veeremitele radiojaamade uued seadistuse parameetrid ja radiojaamade tarkvara versioonid ning nõuda nende rakendamist kokkulepitud perioodi jooksul.

(4) Teiste raadioside seadmete kasutamine võib toimuda vaid Eesti Raudteega eelnevalt kooskõlastatult. Raadioside seadmete seadistuse parameetrid väljastab Eesti Raudtee vahetult enne selle kasutamise algust Eesti Raudtee infrastruktuuril. Enne raadioside seadmete esmakasutust tuleb selle toimet kontrollida Eesti Raudtee raadioside võrgus. Seadistusparameetrite muutmine ilma Eesti Raudtee nõusolekuta on keelatud. Raadioside seadmete kasutamine ja protseduurireeglid on kirjeldatud Eesti Raudtee tegevuseeskirjas <http://www.evr.ee/et/arikliendile#eeskirjad-ja-tasud>.

(5) Piirijaamadesse (Narva, Koidula, Valga) sisenevad välisriikide veeremiüksused peavad olema varustatud analoogtehniloogil toimivate radiojaamadega, mis töötavad

sagedusalal 2,130 Mhz. Välisriikide raudteede töötajatele väljastab käsiraadiojaamad tööandja (tegevuseeskiri punkt 2.2.7).

2.4.13 Rongide juhtimissüsteemid

(1) Automaatblokeeringuga piirkonnad (Tallinn-Keila, Tallinn-Tapa, Tapa-Narva, Tapa-Tartu, Tartu-Palupera, Valga-Koidula, Ülemiste-Maardu-Muuga) on varustatud veduri automaatsignalisatsiooni seadmetega.

Kombineeritudblokeeringuga piirkonnad (Tartu-Koidula, Keila-Riisipere, Keila-Paldiski) on varustatud veduri automaatsignalisatsiooni seadmetega vastuvõtu matkades.

(2) ALS kodeerimissüsteemid:

Eesti Raudtee raudteefrastruuktur on varustatud 50 Hz ALSN veduri automaatsignalisatsiooni teeseadmetega. Kõik Eesti Raudtee infrastruktuuril liikuvad vedurid ja mootorrongid peavad olema varustatud ALSN koode vastuvõtivate pardasüsteemidega.

Aastatel 2023 – 2027 seoses raudteefrastrukturi moderniseerimisega ja liinide elektrifitseerimisega läheb Eesti Raudtee üle 25 HZ ALSN signaalidele. Üleminekuperioodil on kasutusel ALSN kodeerimise mõlemad sagedused (50 Hz ja 25 Hz).

ALSN koodide vastuvõtmiseks kasutatav pardasüsteem peab enne esmakordset kasutuselevõttu Eesti Raudtee infrastruktuuril olema läbinud Tarbijakaitse ja Tehnilise Järelevalve Ameti poolse vastavushindamise. Vastavushindamise mahus kontrollitakse muuhulgas pardaseadme nõuetekohasust, ühilduvust veeremiga, ühilduvust taristuga.

(3) Perioodil 2021-2028 viiakse läbi Eesti Raudtee raudteefrastruukturil ulatuslikke turvagusüsteemide moderniseerimise töid, mille käigus luuakse eeldused reisiveeremi kiiruste tõstmiseks. Muudatustest tulenevalt on vajalik kontrollida taristu ning veeremi ühilduvust muuhulgas ALSN-süsteemide parameetrite osas. Eesti Raudteel on veeremi ning raudteefrastrukturi ühilduvuse kontrollimiseks õigus saada sõltumatu pädeva akrediteeritud eksperdi sooritatud katsetuste raporti koopia, selgitamaks pardaseadmete aktiveerumisega seotud ajalised parameetrid (mh kodeerimata teelõigult kodeeritud lõigule liikuva veeremi automaatpidurduse rakendumise ja kiirpidurdusteekonna kontrollimiseks).

(4) Iseliikva eriveeremi juhirus juhi valvsuskontrolliseade koos autostopiseadmega ja liikumisel ettenähtud parameetreid registreeriv kiirusmeerik või pardaarvuti. Käesoleva lõike nõuded ei laiene juhtrastega eriveeremile, välja arvatud rongiliikluse raadioside seadmete olemasolu kohustuse osas. Iseliikva eriveeremi juhirus asuv pardaarvuti või kiirusmeerik peab salvestama vähemalt järgmisi parameetreid: liikumiskiirus; sõidusuund ja teepikkus; rõhk pidurisüsteemis; raudteeveeremi juhi valvsuskontroll; pardaarvuti korral kuupäev ja kellaaeg; veduri automaatsignalisatsiooniseadmete korral forinäit.

2.5 Liikluspiirangud

2.5.1 Eriotstarbeline raudteeinfrastruktuur

Eesti Raudtee raudteeinfrastruktuur on 100% avalik raudtee ning juurdepääsu tagavate põhi- ja lisateenuste ning tasu, aja ja muude kasutustingimuste poolest diskrimineerimata saavad seda kasutada raudteeveoks kõik raudteeveoettevõtjad raudteeseaduses sätestatud alustel ja korras.

2.5.2 Keskkonnapiirangud

Eesti Raudtee raudteeinfrastruktuuril rongiliiklusest tuleneva müra normtasemed on reguleeritud keskkonnaministri 06.12.2016 määrusega nr 71 „Välisõhus leviva müra normtasemed ja mürataseme mõõtmise, määramise ja hindamise meetodid“. Liiklusmüra käesoleva määruse tähenduses on müra, mida põhjustavad regulaarne auto-, raudtee- ja lennuliiklus ning veesõidukite liiklus, mille puhul on arvestatud aastaringse keskmise liiklussagedusega (auto-, raudtee- ja lennuliiklus) või regulaarse liiklusega perioodi vältel.

Müra vähendamise tegevuskava on reguleeritud keskkonnaministri 20.10.2016 määrusega nr 39 „Välisõhu mürakaardi, strateegilise mürakaardi ja müra vähendamise tegevuskava sisu kohta esitatavad tehnilised nõuded ja koostamise kord“. Välisõhu strateegilise mürakaardi abil antakse üldhinnang tihe asustusala või põhimaantee, põhiraudtee ja põhilennuvälja tekitatud mürataseme kohta või antakse üldprognoos selle piirkonna müratasemete kohta.

Vibratsiooni piirväärtused on kehtestatud sotsiaalministri 17.05.2002 määrusega nr 78 „Vibratsiooni piirväärtused elamutes ja ühiskasutusega hoonetes ning vibratsiooni mõõtmise meetodid“. Selle määrusega kehtestatakse inimeste tervisekahjustuste ja ebameeldivate aistingute vältimiseks üldvibratsiooni piirväärtused elamutes ja ühiskasutusega hoonetes ning vibratsiooni mõõtmise meetodid.

Välisõhu keemilise ja füüsikalise mõjutamise kohta esitatavad nõuded on reguleeritud atmosfääriõhu kaitse seadusega (RT I, 22.10.2021, 13).

2.5.3 Ohtlike veoste raudteevedu

Nõuded ohtlike veoste raudteeveol:

- Ohtlike veoste vedu raudteel võib toimuda kemikaaliseaduse § 13 nõuetele vastava ohutusnõuniku järelevalve all.
- Ohtlike veoste veol lähtutakse 1980. aasta rahvusvahelise raudteeveo konventsiooni (COTIF) lisa C (RID) või rahvusvahelise raudteekaubaveo kokkuleppe (SMGS) nõuetest.

Ammoniaagi vedu Eesti Raudtee raudteeinfrastruktuuril toimub marsruutidena või kaubagrupidena. Raudteeveo-ettevõtja peab ammoniaagi vedamiseks koos asjaosalistega töötama välja ohutuse tagamiseks erikokkuleppe, milles on reguleeritud ammoniaagivagunite tehniline üleandmine, avariiolukordades tegutsemine ja ammoniaagiveostest asjaosaliste informeerimine. Nimetatud erikokkulepe tuleb

kooskõlastada Eesti Raudtee ja ammoniaagirongi läbimise teekonna piirkondades tegutsevate päästkeskustega.

2.5.4 Tunneli piirangud

Eesti Raudtee raudteefrastruktuuril tunneleid ei ole.

2.5.5 Silla piirangud

Narva jaama Kalda tänava metallist raudteeviaduktil 315 km 4 pk (314,303) veovahendi seismisel teljekoormus ei või olla suurem kui 25 tonni.

2.6 Raudteefrastruktuuri kättesaadavus

(1) Eesti Raudtee raudteefrastruktuuri jaotamisele pandav läbilaskevõime maht ja selle arvutamise aluseks olevad andmed 2022/2023. liiklusgraafikuperioodiks on esitatud võrgustiku teadaande Lisas 2.6.

(2) Läbilaskevõime mahtu vähendavad või läbilaskevõime kasutamist takistavad tehnoloogilised kitsendused on ennekõike läbilaskevõime osal kehtestatud kiiruspiirangud, rongi kiirendusele ja pidurdusele kuluv aeg.

(3) Raudteeliikluse ajutine sulgemine on mingil raudteelõigul teatavaks ajavahemikuks kõigi liiklusgraafikus ettenähtud rongide käigust ärajätmine ning raudteeliikluse oluline piiramine on vähemalt ühe sõiduplaanis ettenähtud reisirongi käigust ärajätmine või olukord, kus ööpäeva jooksul ei suudeta tagada liiklusgraafikus ettenähtud rongiliinidest rohkem kui kolme neljandiku kasutamist.

(4) Eesti Raudtee võib raudteeseaduse § 44 lg 1 kohaselt raudteeliiklust põhjendatud juhul oluliselt piirata või selle ajutiselt sulgeda, kui see on vältimatu ja vajalik:

- raudteehoiutööde tegemiseks;
- inimese elule, tervisele või varale või keskkonnale tekkinud otsese ohu kõrvaldamiseks;
- erakorralise liiklustakistuse kõrvaldamiseks;
- muudel põhjendatud ja vältimatutel juhtudel.

(5) Eesti Raudtee on kohustatud raudteeliikluse olulise piiramise või ajutise sulgemise kooskõlastama Tarbijakaitse ja Tehnilise Järelevalve Ametiga ning kirjalikku taasesitamist võimaldavas vormis teavitama kõiki sellel raudteel raudteevedu teostavaid raudteeveo-ettevõtjaid, kes raudteeliikluse olulise piiramise või ajutise sulgemise ajal ei saa neile eraldatud rongiliine kasutada või saavad neid kasutada piiratult või teistsugustel tingimustel, kui on kokku lepitud raudteefrastruktuuri kasutamise lepingus. Raudteeliikluse olulisest piiramisest ja ajutisest sulgemisest teavitamise korra ning esitatavate dokumentide ja andmete loetelu ja kooskõlastamise korra kehtestab valdkonna eest vastutav minister määrusega <https://www.riigiteataja.ee/akt/109122020006>.

(6) Raudteeveo-ettevõtjad peavad arvestama oma töö planeerimisel raudteehoiutööde tegemise hooajal raudteefrastruktuuri kasutamist takistavate raudteehoiutöödega ja sellest tulenevate liiklusgraafiku muudatustega.

(7) Eesti Raudtee koostab kavandatud raudteehoiutööde ajaks vastavalt liiklusgraafiku koostamise juhendile ja raudteelõikude läbilaskevõimele rongiliikluse variantgraafikud, kus on ette nähtud võimalus rongide liikluse katkestamiseks tööde ajaks, rongide tihendatud läbilaskmine aknaeelsel perioodil, õigeaegne töörongide kohale toomine ja äraviimine enne ja peale akent ning peale akna lõppu rongide läbilaskmine kiirusega, millele vastab rööbastee tehniline seisukord.

(8) Lühiajalistest raudteehoiutöödest tingitud lühiajalised liikluskatkestused ja sellest tulenev rongide liikluskord kavandatakse rongitöö ööpäevasel planeerimisel ööpäeva plaan-graafikus sõltuvalt raudteelõigul kasutada olevast läbilaskevõimest.

2.7 Raudteeinfrastruktuuri arendamine

(1) Eesti Vabariigi Valitsus on kiitnud heaks Transpordi ja liikuvuse arengukava 2021-2035, mis on kättesaadav aadressil <https://www.mkm.ee/transport-ja-liikuvus/transpordi-tulevik>.

(2) Eesti Vabariigi Valitsus on kinnitanud Avaliku raudteeinfrastruktuuri arendamist suunava tegevuskava aastateks 2021-2028, mis on kättesaadav aadressil <https://www.mkm.ee/raudtee>.



3. JUURDEPÄÄSUTINGIMUSED

3. JUURDEPÄÄSUTINGIMUSED

3.1 Sissejuhatus

Käesoleva võrgustiku teadaande peatükis 3 kirjeldatakse Eesti Raudtee raudteefrastruktuurile juurdepääsu õiguslike nõudeid ja tingimusi.

Käesolevaid tingimusi kohaldatakse ka kaubaveokoridoride selle osa suhtes, mis läbib Eesti Raudtee hallatavat raudteefrastruktuuri.

3.2 Üldised juurdepääsunõuded

Üldised juurdepääsutingimused sätestab raudteeseaduse peatükk 7.

3.2.1 Läbilaskevõime taotlemise tingimused

(1) Läbilaskevõimet võib taotleda:

- 1) raudteeveoettevõtja, kellel on raudtee reisijateveo või kaubaveo tegevusluba ja ühtne ohutustunnistus;
- 2) rahvusvaheline raudteeveoettevõtjate ühendus;
- 3) Euroopa Parlamendi ja nõukogu määrusele (EÜ) nr 1370/2007, mis käsitleb avaliku reisijateveoteenuse osutamist raudteel ja maanteel, vastav pädev asutus;
- 4) vedaja, kaubasaatja ja kombineeritud veoteenuseid osutav ettevõtja, kelle puhul läbilaskevõime omandamise huvi on seotud avalike teenuste osutamise või ärihuviga.

(2) Taotlejal on õigus pöörduda rohkem kui ühte raudteevõrgustikku läbiva rongiliini taotlemiseks ainult ühe raudteefrastruktuuri-ettevõtja poole, kes on sel juhul kohustatud tegutsema taotleja nimel, taotledes vajaliku läbilaskevõime teistelt läbilaskevõime jaotamise organitelt.

(3) Kui taotleja kavatseb taotleda läbilaskevõimet reisijateveo pakkumiseks liikmesriigis, kus juurdepääs raudteefrastruktuurile on kooskõlas Euroopa Parlamendi ja nõukogu direktiivi 2012/34/EL artikliga 11 piiratud, teavitab ta sellest asjaomaseid raudteefrastruktuuri-ettevõtjaid ning sama direktiivi tähenduses reguleerivaid asutusi vähemalt 18 kuud enne selle liiklusgraafikuperioodi algust, mille kohta läbilaskevõimet taotletakse.

(4) Taotlejal, kellele on antud konkreetne infrastruktuuri läbilaskevõime, ei ole õigust seda läbilaskevõimet tasu eest või tasuta teistele üle anda, välja arvatud juhul, kui kasutab seda läbilaskevõimet taotleja, kes ei ole raudteeveo-ettevõtja ning loovutamisel. Infrastruktuuri läbilaskevõime erinev ülekandmine on keelatud ja toob kaasa edasise infrastruktuuri läbilaskevõimsuse jaotamise protsessist eemaldamise.

(5) Läbilaskevõimeosa ei ole vaja eraldi taotleda:

- 1) päästerongi või abiveduri liiklemiseks;
- 2) veduri või mootorrongi liiklemiseks õnnetusjuhtumi korral või tehnilise rikkega rongikoosseisu vedava veduri või mootorrongi väljavahetamiseks, et oleks võimalik jätkata kauba- või reisijatevedu;

- 3) raudteeinfrastruktuuri majandamise eesmärgil töörongi liiklemisel tööobjektile ja tagasi.

3.2.2 Raudteeinfrastruktuurile juurdepääsu tingimused

3.2.2.1 Juurdepääsu üldised tingimused

(1) Raudteeveoettevõtjal on õigus kasutada avalikku raudteed, ilma et teda diskrimineeritaks raudteeinfrastruktuuri kasutustasu, kasutusaja ja muude kasutustingimuste küsimuses.

(2) Punktis 3.2.2.1 (1) nimetatud õigus hõlmab juurdepääsu ka mere- ja siseveesadamaid ja teenindusrajatisi ühendavale raudteeinfrastruktuurile ning rohkem kui üht lõpptarbijat teenindavale või teenindada võivale raudteeinfrastruktuurile.

(3) Eesti Raudtee kannab liiklusgraafikusse esimese eelistusena rongiliinid, mis on vajalikud avalikuks reisijateveoks rahvusvahelises otseühenduses. Esimest eelistust kohaldatakse raudteeveo-ettevõtjate puhul, kes tegelevad avaliku reisijateveoga rahvusvahelises otseühenduses rahvusvahelise kokkuleppe alusel ja kes vastavad selles sätestatud tingimustele.

(4) Teise eelistusena kannab Eesti Raudtee liiklusgraafikusse rongiliinid riigisiseseks avalikuks reisijateveoks. Majandus- ja Kommunikatsiooniministeerium teavitab raudteeinfrastruktuuri-ettevõtjat riigisisese avaliku reisijateveo kasutamise vajadusest käesoleva seaduse § 85 lõikes 1 sätestatud tähtajaks, mis ei ole varasem kui 12 kuud enne vastava liiklusgraafikuperioodi algust. Riigisiseseks avalikuks reisijateveoks sõlmitakse raudteeveoettevõtjaga avaliku teenindamise leping ühistranspordiseaduses sätestatud korras.

(5) Eesti Raudtee teeb rohkem kui ühte raudteevõrgustikku läbivate rongiliinide korraldamiseks koostööd teiste raudteeinfrastruktuuri-ettevõtjate või käesolevas seaduses sätestatud juhul Tarbijakaitse ja Tehnilise Järelevalve Ametiga. Rahvusvaheliste rongiliinide korraldamiseks teeb raudteeinfrastruktuuri-ettevõtja koostööd teiste riikide läbilaskevõime jaotamise organitega.

3.2.2.2 Juurdepääsu tingimused rahvusvahelisel raudteeveol

(1) Eesti Raudtee ja teiste raudteeinfrastruktuuri-ettevõtjate raudteeinfrastruktuuride vahelised piirid ning raudteede ühenduse tingimused määratakse kindlaks lepingute ja/või piiride määramise aktidega.

(2) Eesti Raudtee ja teiste raudteeinfrastruktuuri-ettevõtjate vahelise raudteeliikluse korraldamine ning raudteeliikluses signalisatsiooni- ja sidevahendite kasutamine reglementeeritakse õigusaktidega ning Eesti Raudtee ja teiste raudteeinfrastruktuuri-ettevõtjate või raudteeinfrastruktuuri valdajate vahel sõlmitavate lepingutega.

(3) Eesti Raudtee ja teiste riikide raudteeinfrastruktuuri ettevõtjate raudteede vahelised raudteeinfrastruktuuri ja rongiliikluse korraldamise piirid on määratud riikidevaheliste kokkulepetega ja õigusaktidega, sh Vabariigi Valitsuse 25.06.2002 määrusega nr 205 "Rahvusvaheliseks liikluseks avatud piiripunktid".

- (4) Rongiliiklust Eesti Vabariigi ja Läti Vabariigi vahel reguleerivad AS Latvijas Dzelzceļš ja Eesti Raudtee vahel 02.12.2008 sõlmitud Raudteevedude korraldamise kokkulepe ning 07.12.2011 vastu võetud Eesti Vabariigi Valitsuse, Läti Vabariigi Valitsuse ja Leedu Vabariigi Valitsuse vaheline raudteetranspordialase koostöö kokkulepe, mis jõustus 01.09.2013. Eelviidatud lepingud on toodud Eesti Raudtee tegevuseeskirja lisa. Kauba veokohustuse ja vagunite eest vastutuse üleandmist-vastuvõttu teostatakse Valga jaamas, mis asub Eesti Vabariigi territooriumil.
- (5) Rongiliiklust Eesti Vabariigi ja Venemaa Föderatsiooni vahel reguleerivad 25.02.1992 leping rahvusvahelise raudtee otseühenduse kohta Venemaa Föderatsiooni teedeministeeriumi ning Eesti Vabariigi transpordi- ja sideministeeriumi vahel ning sellele lisatud ajutine raudteelane piirikokkulepe (<https://www.evr.ee/files/58--TE-lisa.pdf>). Kauba veokohustuse ja vagunite eest vastutuse üleandmist-vastuvõttu suunal Tartu - Petseri, Valga - Petseri teostatakse Petseri jaamas, mis asub Venemaa Föderatsiooni territooriumil, ning suunal Narva - Ivangorod Narva jaamas, mis asub Eesti Vabariigi territooriumil. Lisaks eelnimetatule on rongiliiklus Venemaaga täpsemalt reguleeritud OAO RŽD ja Eesti Raudtee vahel 09.02.2010 sõlmitud koostöö kokkuleppega raudteevedude korraldamiseks.
- (6) Eesti Raudtee korraldab veduriteenuse osutamist Koidula – Petseri piirijaamade vahel hanke menetluse tulemusena raudteeveo-ettevõtjaga sõlmitud veduriteenuse lepingu alusel.
- (7) Operatsioonide täitmine, mis on seotud Eesti - Vene raudtee otseühendusega, Petseri ja Narva piirijaamades, teostatakse nendes piirijaamades üheaegselt Eesti Raudtee, Eesti Raudtee lepingulise esindaja ning OAO RŽD esindaja osavõtul (vastav volitus tuleneb punktis 3.2.2.2 (5) nimetatud ajutisest piirikokkuleppest). Vedurite kasutamine, maksimaalsed kiirused, kaalud ja rongide pikkused kooskõlastatakse poolte vahel piirikokkuleppe raames igakordselt liiklusgraafiku koostamisel.
- (8) Rahvusvaheline reisijate ja kaupade vedu Eesti territooriumil toimub vastavalt rahvusvahelistele kokkulepetele.
- (9) Kui raudteeveo-ettevõtja soovib kasutada raudteefrastruktuuri veoteenuste osutamiseks rahvusvahelises ühenduses, siis ta kohustub:
- a) tegema rongide tehnilise ja kommertsalase vastuvõtmise ning üleandmise piirijaamades, juhindudes kõikidest asjassepuutuvatest Eesti Vabariigis, Venemaa Föderatsioonis ja Läti Vabariigis kehtivatest piiritoimingute nõuetest, sh Eesti Raudtee ja OAO RŽD vahel 22.05.2009 sõlmitud lepingust nr 380 ja 09.02.2010 sõlmitud lepingust nr 77 ning Eesti Raudtee ja AS Latvijas Dzelzceļš vahel 02.12.2008 sõlmitud kokkuleppest „Raudteevedude korraldamisest“, et tagada Eesti Vabariigi ja Venemaa Föderatsiooni territooriumil raudtee piirijaamades (Narva, Koidula, Valga, Petseri) kehtivatele piiril piiritoimingute tegemise nõuetele ja tingimustele vastavus, sõlmides selleks Eesti Raudteega võrgustiku teadaande Lisa 3.2.2.2 kohase lepingu;
 - b) omama koolitatud (väljaõppe saanud) ja vajadusel ettenähtud korras Eesti Raudtee, kui Eesti raudteeadministratsiooni poolt atesteeritud töötajaid, et täita Raudteetranspordi Nõukogu kokkulepetest ja nõuetest tulenevalt õigeaegselt

piiri- ja sihtjaamades ööpäevaringselt kõiki vajalikke rongi- ning kaubaveotöö korraldamisega seotud toiminguid;

- c) tagama oma infosüsteemi ja andmevahetuse koostalitluse Eesti Raudtee vastavate süsteemidega ning kooskõlas raudteesüsteemide koostalitluse kohaldamise korra ja erikokkulepetega ning sõlmima Eesti Raudteega liikluskorralduse infosüsteemi kasutamise lepingu;
- d) Raudteetranspordi Nõukogu otsustest tulenevate rongi ja kaubavagunite statistiliste ja muude andmete kogumiseks tagama õigeaegse ja tõrgeteta rongi ning vagunite töö korraldamise, toimingute ja andmete sisestamise teiste riikide raudteeadministratsioonide infosüsteemidega ühenduses olevasse Eesti Raudtee infosüsteemi VJS Kliendiportaali kaudu.

3.2.2.3 Juurdepääsu tingimused siseriiklikul raudtee kaubaveol

(1) Eesti Raudtee ja mitteavaliku raudtee valdajate raudteeinfrastruktuuride vahelised piirid ning raudteede ühenduse tingimused määratakse kindlaks raudteeseaduse § 5 alusel sõlmitava lepingu ja/või piiride määramise aktidega.

(2) Eesti Raudtee ja mitteavaliku raudtee valdajate raudteeinfrastruktuuride vahelise raudteeliikluse korraldamine ning raudteeliikluses signalisatsiooni- ja sidevahendite kasutamine reguleeritakse õigusaktidega ning Eesti Raudtee ja mitteavaliku raudtee valdajate vahel raudteeseaduse § 5 alusel sõlmitava lepinguga.

3.2.3 Tegevusluba

Eesti Raudtee raudteeinfrastruktuuril rongi vedamise õiguse saamiseks peab raudteeveo-ettevõtja saama tegevusloa. Tegevusloa saamise nõuded on sätestatud raudteeseaduse 3. peatüki 1. jaos. Avalikul raudteel reisijateveoks ja kaubaveoks tegevusload väljastab Konkurentsiamet (<https://www.konkurentsiamet.ee/>).

3.2.4 Ühtne ohutustunnistus

Eesti Raudtee avalikul raudteeinfrastruktuuril kaubaveo või reisijateveoga tegelemiseks peab raudteeveo-ettevõtjal olema kehtiv ühtne ohutustunnistus. Ühtse ohutustunnistuse saamise nõuded on sätestatud raudteeseaduse 3. peatüki 3. jaos. Raudteeveo-ettevõtjale, kelle tegevuspiirkond asub ühes või mitmes liikmesriigis, annab ühtse ohutustunnistuse Euroopa Liidu Raudteeamet. Raudteeveo-ettevõtjale, kelle tegevuspiirkond piirdub Eesti Vabariigi territooriumiga, võib raudteeveo-ettevõtja taotlusel ühtse ohutustunnistuse anda Tarbijakaitse ja Tehnilise Järelevalve Amet (<https://ttja.ee/ariklient/raudtee/tegevusoiguste-hindamine-ja-valjastamine/uhtne-ohutustunnistus>).

3.2.5 Kindlustus

Ettevõtja, kellele on välja antud raudteeseaduses sätestatud tegevusluba, tegutsemise ohutustunnistus või hoolduse eest vastutava üksuse sertifikaat, sõlmib enne vastaval alal tegutsema hakkamist vastutuskindlustuslepingu tema tegevuse tõttu tekkida võiva kahju hüvitamiseks järgmistel tingimustel:

(1) Vastutuskindlustusleping peab olema sõlmitud nõuetekohast tegevusluba omava Euroopa Liidu kindlustusandja juures.

(2) Vastutuskindlustuse lepingu minimaalne kindlustussumma peab kaubaveol olema vähemalt kuus miljonit (6 000 000) eurot ja reisijateveol üks miljon üheksasada seitseteist tuhat kolmsada nelikümmend üheksa (1 917 349) eurot kogu lepingu kehtivuse perioodil ja keskkonnakahjude hüvitamise alampiir peab olema kümme protsenti (10%) kindlustussummast, kui raudteealased õigusaktid ei sätesta kõrgemaid kindlustussummasid, millisel juhul tuleb kindlustussummade osas järgida raudteealastes õigusaktides kehtestatud summasid.

(3) Vastutuskindlustuse leping peab minimaalselt ette nägema kindlustuskaitse ettevõtja poolt raudteeinfrastruktuuri majandamise, reisijateveo, kaubaveo või raudteeveeremi tehnohoolde tegemise, remontimise või ehitamisega seoses vastavalt reisijatele, raudteerajatiste või raudteeveeremi omanikele või valdajatele või kolmandatele isikutele kindlustusperioodil otsese varalise kahju, samuti kehavigastuse tekitamise kahjude osas.

(4) Kindlustusvõtjal on kohustus Lepingu kehtivuse ajal toimunud kindlustusjuhtumite kohaste kindlustushüvitiste väljamaksmisel kindlustusandja poolt (st. kindlustussumma vähenemine makstud hüvitise võrra), taastada vastutuskindlustuse lepingus minimaalselt nõutav kindlustussumma.

(5) Vastutuskindlustuse leping peab minimaalselt hõlmama keskkonnakahjude hüvitamise nõudeid, mille puhul kuuluvad hüvitamisele otsene varaline kahju ja reostuse eemaldamise kulud. Kindlustusvõtjal on kohustus Lepingu kehtivuse ajal toimunud kindlustusjuhtumite kohaste kindlustushüvitiste väljamaksmisel kindlustusandja poolt (st. kindlustussumma vähenemine makstud hüvitise võrra), taastada vastutuskindlustuse lepingus minimaalselt nõutav kindlustussumma.

(6) Liikumisel mitteavalikult raudteelt avaliku raudtee raudteeinfrastruktuuril asuvasse jaama peab raudteeveo-ettevõtja vastutuskindlustuse lepingu kindlustussumma kaubaveol olema vähemalt üks miljon üheksasada seitseteist tuhat kolmsada nelikümmend üheksa (1 917 349) eurot kogu lepingu kehtivuse perioodil ja keskkonnakahjude hüvitamise alampiir peab olema kümme protsenti (10%) kindlustussummast, kui raudteealased õigusaktid ei sätesta kõrgemaid kindlustussummasid, millisel juhul tuleb kindlustussummade osas järgida raudteealastes õigusaktides kehtestatud summasid.

3.3 Lepingulised kokkulepped

3.3.1 Raamkokkulepe

(1) Raudteeinfrastruktuuri-ettevõtja võib läbilaskevõimeosa kasutamiseks sõlmida selle taotlejaga viieks järjestikuseks liiklusgraafikuperioodiks raamkokkuleppe, milles määratakse kindlaks poolte kohustused ja õigused seoses läbilaskevõimega ning tasudega pikemaks ajaks kui üks liiklusgraafikuperiood, kusjuures läbilaskevõimeosa täpsustatakse igaks liiklusgraafikuperioodiks eraldi vastavalt raamkokkuleppele.

(2) Raamkokkulepped tuleb enne sõlmimist esitada heakskiitmiseks Konkurentsiametile, kes võib keelduda raamkokkuleppe heakskiitmisest, kui see ei vasta raudteeseaduse paragrahvis 89 sätestatud nõuetele.

(3) Käesolevasse raudteevõrgustiku teadaandesse ei ole lisatud raudteeseaduse § 89 osutatud raamkokkuleppe näidist, sest Eesti Raudtee ja raudteeveo-ettevõtjad ei ole pidanud vajalikuks vaadeldaval liiklusgraafikuperioodil sellist lepingut sõlmida.

3.3.2 Lepingud raudteeveo-ettevõtjatega

(1) Raudteeveoettevõtja, kellele on eraldatud läbilaskevõimeosa, ja raudteeinfrastruktuuri-ettevõtja sõlmivad liiklusgraafikuperioodi alguseks raudteeinfrastruktuuri kasutamise lepingu, milles kajastatakse raudteeinfrastruktuurile juurdepääsu üksikasjad, nagu kasutamise aeg ja kestus, samuti kasutustasu ning teised raudteeinfrastruktuuri kasutamist puudutavad tingimused.

(2) Raudteeinfrastruktuuri kasutamise leping sõlmitakse kirjalikult. Kasutustingimuste kindlaksmääramisel võetakse arvesse teenuse iseloomu ja kestust, turu olukorda ning raudteeinfrastruktuuri kulumi astet, samuti raudteeveeremi koosseisu, seisundit ja veokiirust.

(3) Raudteeinfrastruktuuri kasutamise lepingu lisaks on tulemuslikkuse kava, mis kehtib kogu raudteevõrgustiku ulatuses ja mille eesmärk on ärgitada lepingupooli minimeerima häireid ning parandama raudteevõrgustiku toimivust. Kava võib hõlmata sanktsioone raudteevõrgustiku toimivust häirivate tegude eest, hüvitist ettevõtjatele, kes häiretest kahju saavad, ning preemiaid kavandatust parema tulemuslikkuse eest.

(4) Kui liiklusgraafikusse kandmisel eelistust omav raudteeveo-ettevõtja ja raudteeinfrastruktuuri-ettevõtja ei jõua liiklusgraafikuperioodi alguseks raudteeinfrastruktuuri kasutamise tingimustes kokkuleppele, on raudteeinfrastruktuuri-ettevõtja kohustatud võimaldama raudteeveo-ettevõtjal raudteeinfrastruktuuri kasutada eelnevals liiklusgraafikuperioodiks kokkulepitud tingimustel kuni uue kokkuleppe saavutamiseni.

(5) Kui raudteeveo-ettevõtja saab liiklusgraafikusse kandmise eelistuse esmakordselt ega saavuta raudteeinfrastruktuuri-ettevõtjaga raudteeinfrastruktuuri kasutamise tingimustes liiklusgraafikuperioodi alguseks kokkulepet, määrab raudteeinfrastruktuuri kasutamise tingimused kuni kokkuleppe saavutamiseni Tarbijakaitse ja Tehnilise Järelevalve Amet, arvestades avalikul reisijateveol seni kehtinud raudteeinfrastruktuuri kasutamise tingimusi ja üldisi huve.

(6) AS Eesti Raudtee raudteeinfrastruktuuri kasutamise üldtingimused on toodud võrgustiku teadaande Lisas 3.3.2.

3.3.3 Lepingud mitteraudteeveo-ettevõtjatest taotlejatega

(1) Raudteeseaduse § 86 lg 1 kohaselt läbilaskevõimet võivad taotleda ka isikud, kes ei ole raudteeveo-ettevõtjad. Sellel juhul määrab taotleja raudteeinfrastruktuuri kasutamiseks raudteeveoettevõtja, kellega Eesti Raudtee sõlmib raudteeinfrastruktuuri kasutamise lepingu.

3.3.4 Üldised nõuded

(1) Raudteeinfrastruktuuri ja raudteeveeremi omanike või valdajate õigusi ja kohustusi raudteeinfrastruktuuri ja raudteeveeremi korrashoiul ja kasutamisel ning nõudeid raudteevedudele, raudteesüsteemi koostalitlust üleeuroopalise raudteesüsteemiga ja vastutust reguleerib raudteeseadus:

(<https://www.riigiteataja.ee/akt/130102020001#para1>).

(2) RNE/CIT 01.09.2014 lepingu nr. E-GTC-I Euroopa raudteeinfrastruktuuri kasutustingimused ei kohaldu Eesti Raudtee raudteeinfrastruktuuril

3.4 Juurdepääsu erinõuded

3.4.1 Nõuded raudteeveeremile

(1) Raudteeveeremi esmakordsel kasutusele võtmisel väljastab Tarbijakaitse ja Tehnilise Järelevalve Amet esmase kasutusele võtmise loa (<https://ttja.ee/ariklient/raudtee/raudtee-allusteemide-ja-komponentide-vastavushindamine/raudteeveeremi>).

(2) Eesti Vabariigis on vastu võetud järgmised veeremi nõudeid reguleerivad õigusaktid:

- majandus- ja taristuministri 06.12.2020 määrus nr 80 „Allsüsteemi ja koostalitluse komponendi tehniliste kirjelduste kohaldamise kord, kasutusele võtmise tingimused, nende nõuetele vastavuse hindamise ja tõendamise kord ning oluliste nõuete loetelu“

(https://www.riigiteataja.ee/akt/103122020003?dbNotReadOnly=true&RIIGITEATAJA_AADRESS=https%3A%2F%2Fwww.riigiteataja.ee&RIIGITEATAJA_AADRESS_HALDUS=https%3A%2F%2Fwww.riigiteataja.ee);

- majandus- ja taristuministri 01.11.2020 määrus nr 63 „Raudteeliiklusregistri pidamise põhimäärus“ (<https://www.riigiteataja.ee/akt/129102020003?dbNotReadOnly=true>).

3.4.2 Nõuded töötajatele

Raudteeohutuse ja –liikluse juhtimise eest vastutaval töötajal (nimetatud raudteeseaduse § 36 lõige 1) peab olema tööks vastav pädevus, mida tõendab asjakohane kutse kutseohutuse tähenduses, mis antakse isikule viieks aastaks.

Raudteeohutuse ja –liikluse juhtimise eest vastutava töötajana võib tegutseda ka välisriigi kutse kvalifikatsiooni omandanud isik, kui tema kutse kvalifikatsioon on tunnustatud välisriigi kutse kvalifikatsiooni tunnustamise seaduse kohaselt. Välisriigi kutse kvalifikatsiooni tunnustamise seaduse § 7 lõikes 2 sätestatud pädev asutus on Tarbijakaitse ja Tehnilise Järelevalve Amet.

Raudteeseaduse § 37 lõikes 1 toodud raudteetöötajate nägemine, kuulmine, psühholoogiline sobivus ja üldine tervises seisund peavad vastama tasemele, mis võimaldab raudteetöötajal ohutult oma tööülesandeid täita ja mida kinnitab läbitud tervisekontroll.

Nõuded töötajatele tulenevad järgmistest õigusaktidest:

- majandus- ja taristuministri 26.11.2020 määrus nr 79 "Raudteetöötaja tervisenõuded ja tervisekontrolli kord"
(<https://www.riigiteataja.ee/akt/101122020008?dbNotReadOnly=true>) ;
- majandus- ja taristuministri 23.11.2020 määrus nr 74 "Nõuded vedurijuhi teadmistele, oskustele ja väljaõppe üldkoolituse sisule"
(<https://www.riigiteataja.ee/akt/120112020008?dbNotReadOnly=true>);
- majandus- ja taristuministri 14.11.2020 määrus nr 70 "Vedurijuhiloa väljaandmise, uuendamise ja duplikaadi väljastamise eeskiri, vedurijuhiloa vorm ning vedurijuhi eksamineerimise kord"
(<https://www.riigiteataja.ee/akt/11112020007?dbNotReadOnly=true>).

Kõik juriidilised ja füüsilised isikud, kes ei ole AS-ga Eesti Raudtee töölepinguga seotud, peavad raudteetaristul ja raudteemaal tegevuste tegemise õiguse saamiseks taotlema tööloa. Tööloa nõue ei laiene raudteeveeremi juhtidele, kes omavad veduriliigi ja sõidupiirkonnas juhtimisõigust andvat sertifikaati,

3.4.3 Ülegabariidilised veosed

Laadimis-, veeremigabariit ning ebagabariitsete veoste ebagabariitsus peavad vastama standardile GOST 9238-2013 „Raudteede ehitistele lähenemise ja veeremi gabariidid” või sellega samaväärsetele nõuetele (<http://docs.cntd.ru/document/1200107121>)

3.4.4 Ohtlikud kaubad

(1) Ohtlike kaupade raudteevedu reguleerivad õigusaktid:

- Komisjoni direktiiv (EL) 2018/1846, millega muudetakse Euroopa Parlamendi ja nõukogu direktiivi 2008/68/EÜ (ohtlike kaupade siseveo kohta) lisasid, et võtta arvesse teaduse ja tehnika arengut (<https://eur-lex.europa.eu/legal-content/ET/ALL/?uri=CELEX:32018L1846>);
- ohtlike veoste vedu raudteel võib toimuda üksnes kemikaaliseaduse § 13 nõuetele vastava ohutusnõuniku järelevalve all ([Kemikaaliseadus–Riigi Teataja](#)) ;
- ohtlike veoste veol lähtutakse 1980. aasta rahvusvahelise raudteeveo konventsiooni (COTIF) lisa C (RID) või rahvusvahelise raudteekaubaveo kokkuleppe (SMGS) nõuetest.

3.4.5 Katserongid ja muud erirongid

(1) Raudteeveeremi katsetuste läbiviimiseks peab raudteeveeremi valdaja töötama välja katsetuste plaani ja esitama selle heaks kiitmiseks Tarbijakaitse ja Tehnilise Järelevalve Ametile. Seejärel esitatakse heakskiidetud katsetuste plaan koos raudteeveeremi tehniliste andmetega kooskõlastamiseks Eesti Raudteele.

(2) Otsus erirongide käiku määramise kohta Eesti Raudtee poolt tehakse igal üksikjuhul eraldi pärast raudteeveo-ettevõtjalt või teistelt huvitatud isikutelt taotluse saamist.



4. LÄBILASKEVÕIME JAOTAMINE

4. LÄBILASKEVÕIME JAOTAMINE

4.1. Sissejuhatus

Käesolev 4. peatükk sisaldab Eesti Raudtee raudteeinfrastruktuuri läbilaskevõime jaotamist nii riigisiseseks kui ka rahvusvaheliseks rongiliikluseks.

Läbilaskevõime jaotamise kord ja sellega seotud ajakava on sätestatud raudteeseaduse peatükis 7 "Juurdepääs avalikule raudteele ja läbilaskevõime jaotamine" (kättesaadav aadressil: <https://www.riigiteataja.ee/akt/130102020001?leiaKehtiv#para81>), samuti EL direktiivi 2012/34 IV peatüki 3. jagu ja IV lisa punkt 3.

4.2. Protsessi kirjeldus

4.2.1. Läbilaskevõime taotlemine ja taotluste rahuldamise kriteeriumid

(1) Eesti Raudtee tagab raudteeveoks kõigile taotlejatele vajalikuks kasutamiseks määratud raudteeinfrastruktuurile juurdepääsu põhi- ja lisateenuste ning tasu, aja ja muude kasutustingimuste poolest diskrimineerimata raudteeseaduses sätestatud alustel ja korras.

(2) Eesti Raudtee raudteeinfrastruktuuri läbilaskevõime jaotatakse liiklusgraafikuperioodiks taotluste alusel, eraldades raudteeveo-ettevõtjatele läbilaskevõimeosad rongiliinina või sihtotstarbeliste ühekordsete läbilaskevõimeosadena.

(3) Jaotamisele pandava läbilaskevõime maht rongiliinides on siht- ja saatepunktide vahelisel raudteelõigul läbilastavate rongide suurim võimalik koguarv, mille arvutamisel on arvesse võetud raudteeliikluse tehnoloogilised kitsendused, milleks on raudteel kehtestatud kiirused, rongi kiirendusele ja pidurdusele kuluv aeg, tehnoloogilised aknad, raudteeliiklushälbed ja muu selline ning millest lahutatakse kehtivate raudteeinfrastruktuuri kasutamise lepingutega hõlmatud läbilaskevõimeosad.

(4) Jaotamisele pandava läbilaskevõime maht 2022-2023. liiklusgraafikuperioodiks, mis algab 11. detsembril 2022 ja lõpeb 9. detsembril 2023, ja selle arvutamise aluseks olevad andmed on esitatud võrgustiku teadaande Lisas 2.6.

(5) Läbilaskevõime taotlused tuleb esitada hiljemalt 9 kuud enne liiklusgraafikuperioodi algust Eesti Raudteele:

aadress: Telliskivi 60/2, 15073 Tallinn;

e-post: raudtee@evr.ee.

(6) Raudteeseadusest tulenevad läbilaskevõime jaotamise menetluse ja liiklusgraafiku koostamise tähtajad 2023/2023. liiklusgraafikuperioodiks on toodud võrgustiku teadaande Lisas 4.2.1.

(7) Läbilaskevõimeosa ei ole vaja eraldi taotleda :

- päästerongi või abiveduri liiklemiseks;

- veduri või mootorrongi liiklemiseks õnnetusjuhtumi korral või tehnilise rikkega rongikoosseisu vedava veduri või mootorrongi väljavahetamiseks, et oleks võimalik jätkata kauba- või reisijatevedu;
- raudteeinfrastruktuuri majandamise eesmärgil töörongi liiklemisel tööobjektile ja tagasi.

(8) Läbilaskevõime jaotamise menetluse eesmärgiks on raudteeveo-ettevõtjate taotluste rahuldamine võimalikult suures ulatuses läbilaskevõimeosa saamiseks, sealhulgas sellistele rongiliinidele, mis läbivad rohkem kui ühte raudteevõrgustikku.

(9) Eesti Raudtee teeb rohkem kui ühte raudteevõrgustikku läbivate rongiliinide korraldamiseks koostööd teiste raudteeinfrastruktuuri-ettevõtjate või raudteeseaduses sätestatud juhul Tarbijakaitse ja Tehnilise Järelevalve Ametiga. Rahvusvaheliste rongiliinide korraldamiseks teeb Eesti Raudtee koostööd teiste riikide läbilaskevõime jaotamise organitega.

(10) Rohkem kui ühte raudteevõrgustikku läbivate rongiliinide eraldamine kooskõlastatakse eelnevalt asjassepuutuvate läbilaskevõime jaotamise organite vahel raudteeveoettevõtjale võimalikult soodsatel tingimustel. Taotlejal on õigus pöörduda rohkem kui ühte raudteevõrgustikku läbiva rongiliini taotlemiseks ainult ühe raudteeinfrastruktuuriettevõtja poole, kes on sel juhul kohustatud tegutsema taotleja nimel, taotledes vajaliku läbilaskevõime teistelt läbilaskevõime jaotamise organitelt.

4.3. Läbilaskevõime reserveerimine raudteeliikluse oluliseks piiramiseks ja ajutiseks sulgemiseks

4.3.1. Üldpõhimõtted

Raudteeseaduse § 44 kohaselt võib raudteeinfrastruktuuriettevõtja avalikul raudteel raudteeliiklust põhjendatud juhul oluliselt piirata või selle ajutiselt sulgeda, kui see on vältimatu ja vajalik:

- raudteehoiutööde tegemiseks;
- inimese elule, tervisele või varale või keskkonnale tekkinud otsese ohu kõrvaldamiseks;
- erakorralise liiklustakistuse kõrvaldamiseks;
- muudel põhjendatud ja vältimatutel juhtudel.

4.3.2. Taotlejatele esitatud tähtajad ja teave

Raudteeliikluse olulisest piiramisest ja ajutisest sulgemisest teavitamise korra ning esitatavate dokumentide ja andmete loetelu ja kooskõlastamise korra on kehtestanud valdkonna eest vastutav minister määrusega

<https://www.riiqiteataja.ee/akt/dyn=130102020001&id=105112020008;109122020002> .

4.4. Raamkokkulepe läbilaskevõimeosa kasutamiseks

Eesti Raudtee ja raudteeveo-ettevõtjad ei pea vajalikuks liiklusgraafikuperioodil 2022/2023. raamlepingu sõlmimist.

4.5. Läbilaskevõimeosa eraldamise protsess

Läbilaskevõime jaotamise kord ja sellega seotud ajakava on sätestatud raudteeseaduse peatükis 7 "Juurdepääs avalikule raudteele ja läbilaskevõime jaotamine" (kättesaadav aadressil: <https://www.riigiteataja.ee/akt/130102020001?leiaKehtiv#para81>).

4.5.1. Läbilaskevõime iga-aastased taotlused

4.5.1.1. Taotluste esitamine ja taotlustele vastamine

(1) Raudteeseadusest tulenevad läbilaskevõime jaotamise menetluse ja liiklusgraafiku koostamise tähtajad 2022-2023. liiklusgraafikuperioodiks on toodud võrgustiku teadaande Lisas 4.2.1.

(2) Läbilaskevõime taotlused liiklusgraafikuperioodiks tuleb esitada hiljemalt 9 kuud enne liiklusgraafikuperioodi algust Eesti Raudteele:

adress: Telliskivi 60/2, 15073 Tallinn;

e-post: raudtee@evr.ee.

(3) Taotlus peab sisaldama taotleja täpset ärinime, registrikoodi ja aadressi. Taotlusele tuleb lisada dokument, millest nähtuvad taotluse allkirjastanud isiku volitused taotluse esitamiseks. Taotlus peab olema koostatud eesti keeles ja allkirjastatud taotleja poolt. Allkirjastatud taotlus ei või sisaldada parandusi ega täiendusi. Kui taotluse lisad on võõrkeelsed, siis tuleb taotlusele lisada võõrkeelse lisa tõlge eesti keelde. Taotluse vorm on toodud võrgustiku teadaande Lisa 4.5.1.1.

(4) Läbilaskevõime taotluse esitamisel taotleja kinnitab, et:

- (a) ta vastab õigusaktides ettenähtud nõuetele;
- (b) talle läbilaskevõime eraldamiseks puuduvad õiguslikud ja majanduslikud takistused;
- (c) ta on tutvunud võrgustiku teadaande Lisas 3.3.2 toodud AS Eesti Raudtee raudteeinfrastruktuuri kasutamise lepingu üldtingimustega ja on valmis neid täitma;
- (d) kasutab talle eraldatud läbilaskevõimeosa vastavalt võrgustiku teadaande punktis 4.8.3 märgitud põhimõttele kogu läbilaskevõime jaotamise perioodi jooksul;
- (e) on tutvunud ohtlike kaupade vedu reguleerivatest õigusaktidest tulenevate nõuetega ja kohustub neid täitma juhul, kui läbilaskevõimet soovitakse kasutada ohtlike kaupade veoks.

(5) Taotleja lisab taotlusele vähemalt alljärgnevad raudteeveo-ettevõtja tegelike ja võimalike kohustuste täitmise finants- ja tehnilist suutlikkust tõendavad dokumendid ja selgitused, määrates seejuures kindlaks, milline esitatud teave sisaldab raudteeveo-ettevõtja ärisaladust:

- (a) teave lepingute kohta, mis kinnitavad ja sisaldavad kaupade vedamise korraldamist taotleja poolt;
- (b) teave riigisisese avaliku reisijateveoteenuse kasutamise vajadusest Majandus- ja Kommunikatsiooniministeriumi tellimuse kohaselt;

- (c) teave riigisisese avalikul reisijateveol eelnevalt veetud reisijate arvu kohta raudteelõikudel ja rongiliinidel;
 - (d) andmed raudteeveo-ettevõtja valduses ja raudteeliiklusregistris registreeritud või registreerimisele kuuluvate vedurite arvu kohta. Vedurite puudumise korral esitab raudteeveo-ettevõtja dokumendid, mis kinnitavad raudteeveeremi omandamist/üürimist liiklusgraafikuperioodiks ning veduri puhul, mis on kantud mõne teise riigi raudteeliiklusregistrisse, esitab raudteeveo-ettevõtja väljavõtte vastavast registrist;
 - (e) ettevõtja vedurijuhtide ja vedurijuhiabide arv;
 - (f) ohtlike veoste vedamisel 2022-2023. liiklusgraafikuperioodil andmed ohutusnõuniku kohta ning ohtlike veoste vedamiseks kehtestatud nõuded;
 - (g) ettevõtja bilanss ja 2021. aasta kasumiaruanne 31.12.2021 seisuga, kui taotluse esitamise hetkel ei ole raudteeveo-ettevõtjal esitada kinnitatud 2021. aasta majandusaasta aruannet (*);
 - (h) teave taotleja omanike ja kontserni kuulumise kohta (*);
 - (i) muu teave, millega taotlejal on võimalik tõendada enda võimet kasutada maksimaalselt ära taotletud läbilaskevõimeosi.
- (*) juhul, kui neid andmeid ei ole võimalik kätte saada avalikest registritest.

(6) Eesti Raudtee kontrollib taotluse esitaja poolt esitatud vajalike dokumentide olemasolu ja esitatud andmete õigsust. Juhul, kui taotluse esitaja ei ole taotlusele lisanud kõiki nõutud dokumente või andmeid, ega esita neid Eesti Raudtee poolt puuduste kõrvaldamiseks määratud täiendava tähtaja jooksul, samuti juhul, kui on tuvastatud taotluse esitaja poolt valeandmete esitamine, on Eesti Raudteel õigus jätta läbilaskevõime jaotamise taotlus osaliselt või täielikult (kõigi läbilaskevõimeosade või osade läbilaskevõimeosade osas) läbi vaatamata. Taotluse täielikust või osalisest läbi vaatamata jätmisest teatab Eesti Raudtee taotluse esitajale viivitamatult.

(7) Taotluses märgitud asjaolude kontrollimiseks võib Eesti Raudtee teostada päringuid riigi andmekogudest, küsida taotleja juhatusest ja nõukogult selgitusi taotleja majandusliku seisu ja muude läbilaskevõimeosa eraldamise otsustamisel tähtsust omavate asjaolude kohta. Täiendavad andmed ja dokumendid esitatakse Eesti Raudtee poolt määratud mõistliku tähtaja jooksul. Kui taotlusele või selle selgitustele on lisatud finantstagatise, siis arvestatakse üksnes neid, mis on väljastatud Euroopa Liidu liikmesriigis asuva krediidasutuse, millele rahvusvahelised reitinguagentuurid on kehtestanud krediidireitingu tasemel vähemalt Moody's A3 või Standard&Poor's ja Fitch's A.

(8) Juhul, kui Eesti Raudtee on kindlaks teinud, et võrgustiku teadaande punktis 4.5.1.1 (6) toodud nõuetele mittevastavuse tõttu on läbilaskevõimeosa jaotamine raudteeveo-ettevõtjale põhjendamatu, teatab ta sellest viivitamatult taotlejale.

4.5.1.2. Rahvusvaheliste rongiliinide jaotusmenetlus EL liikmesriikidega ja raudtee kaubaveokoridorid

(1) Rahvusvaheliste rongiliinide korraldamiseks teeb Eesti Raudtee koostööd teiste riikide läbilaskevõime jaotamise organitega. Eesti Raudtee tagab, et hiljemalt 11 kuud enne liiklusgraafiku jõustumist on koostöös teiste asjaomaste raudteeinfrastruktuuri-ettevõtjatega kehtestatud esialgsed rahvusvahelised rongiliinid. Raudteeinfrastruktuuri-ettevõtjad tagavad, et edasise menetluse käigus järgitakse neid võimalikult suurel määral.

(2) Kui taotleja kavatseb taotleda läbilaskevõimet reisijateveo pakkumiseks liikmesriigis, kus juurdepääs raudteeinfrastruktuurile on kooskõlas Euroopa Parlamendi ja nõukogu direktiivi 2012/34/EL artikliga 11 piiratud, teavitab ta sellest asjaomaseid raudteeinfrastruktuuri-ettevõtjaid ning sama direktiivi tähenduses reguleerivaid asutusi vähemalt 18 kuud enne selle liiklusgraafikuperioodi algust, mille kohta läbilaskevõimet taotletakse.

(3) Eesti Raudtee osaleb Põhjamere-Läänemere raudteekaubaveo koridoris RFC8. Raudteekaubaveo koridor RFC8 läbib järgmisi riike: Belgia, Saksamaa, Tšehhi Vabariik, Poola, Läti, Leedu, Eesti ja linnasid: Wilhelmshaven/ Bremerhaven/ Hamburg/ Amsterdam/ Rotterdam/ Antwerpen – Aachen/Berlin – Praha/ Warsaw – Terespol/ Kaunas – Riia – Tallinn.

(4) Raudtee rahvusvaheliste kaubaveokoridoride rakendamist käsitleb Euroopa Parlamendi ja nõukogu 22.09.2010 määrus (EL) nr 913/2010 ning Euroopa Komisjoni otsus EU 2015/1111.

(5) Üksikasjalik teave raudtee kaubakoridoride kohta ning reeglid, mis reguleerivad nende koridoride kasutamist on avaldatud veebisaidil <http://rfc8.eu/cid/>.

4.5.1.3. Rahvusvaheliste rongiliinide jaotusmenetlus kolmandate riikidega

(1) Reisirongiliinid:

(a) Rahvusvaheliste reisirongide käiku määramiseks ja rahvusvaheliste reisirongidega seonduvate muudatusteks vajalike läbilaskevõime taotluste menetlemine toimub vastavalt raudteeseaduse § 81 lg 3 ja 5.

(b) Rongiliinide korraldamiseks teeb Eesti Raudtee koostööd teiste riikide läbilaskevõime jaotamise organitega. Reisirongide käiku määramine rahvusvahelises ühenduses SRÜ liikmesriikidega toimub vastavalt Rahvusvahelise raudtee reisijateveo ühenduse marsruutide juhtimise korrale (kinnitatud Raudteetranspordi Nõukogu poolt, avaldatud AS Eesti Raudtee tegevuseeskirja lisa punkt 63), mille järgi teevad raudteeadministratsioonid ja reisijateveo-ettevõtjad koostööd reisirongiliinide kooskõlastamiseks hiljemalt 10 kuud enne liiklusgraafikuperioodi algust. Ettepanekud marsruutide korraldamise kohta rahvusvahelises ühenduses esitab Eesti Raudtee asjaosalistele raudteeadministratsioonidele hiljemalt 9 kuud enne liiklusgraafikuperioodi algust.

(2) Kaubarongiliinid:

- (a) Kaubarongide kandmiseks liiklusgraafikusse peab raudteekaubaveo-ettevõtja:
- esitama 01. märtsiks 2022 liiklusgraafikuperioodiks planeeritava kaubaveomahu koos läbilaskevõimeosade taotlusega;
 - esitama 01. aprilliks 2022 ettepanekud rahvusvahelise rongikoosteplaani kohta kooskõlas planeeritava kaubaveomahu ja läbilaskevõimeosade taotlusega.
- (b) Rahvusvaheliste kaubarongide liiklusgraafik kooskõlastatakse teiste riikide raudteeadministratsioonidega oktoobrikuu jooksul.

4.5.1.4. Läbilaskevõime taotluste rahuldamine

(1) Lähtuvalt raudteeseaduse § 85 lõikest 3 otsuse läbilaskevõime jaotamise kohta teeb Eesti Raudtee hiljemalt 7 kuud enne liiklusgraafikuperioodi algust ja teavitab sellest taotlejaid.

(2) Läbilaskevõime jaotamisel eraldab Eesti Raudtee raudteeseaduse § 81 lg 3 kohaselt esimese eelistusena rongiliinid, mis on vajalikud avalikuks reisijateveoks rahvusvahelises otseühenduses. Esimest eelistust kohaldatakse raudteeveo-ettevõtjatele, kes tegelevad avaliku reisijateveoga rahvusvahelises otseühenduses rahvusvahelise kokkuleppe alusel ja kes vastavad selles sätestatud tingimustele.

(3) Teise eelistusena eraldatakse raudteeseaduse § 81 lg 4 kohaselt läbilaskevõimeosad riigisiseseks avalikuks reisijateveoks. Riigisiseseks avalikuks reisijateveoks sõlmitakse raudteeveo-ettevõtjaga avaliku teenindamise leping ühistranspordiseaduses sätestatud korras.

(4) Pärast läbilaskevõime jaotamise otsuste tegemist ja liiklusgraafiku kavandi kohta arvamuste saamist koostab Eesti Raudtee liiklusgraafiku ning kehtestab selle hiljemalt kaks kuud enne liiklusgraafikuperioodi algust.

(5) Eesti Raudtee koostab järgneva läbilaskevõime jaotamise perioodi liiklusgraafiku kavandi ja avalikustab selle oma veebilehel <https://www.evr.ee/arikliendile#juurdepaas-taristule> neli kuud pärast läbilaskevõime taotluste esitamise tähtaega. Liiklusgraafiku kavandi kohta on huvitatud isikutel õigus liiklusgraafiku kavandi avalikustamise päevast alates 30 päeva jooksul esitada oma kirjalik arvamus. Eesti Raudtee arvestab võimaluste piires talle tehtud ettepanekutega.

(6) Liiklusgraafiku koostamise aluseks on:

- (a) OAO RŽD-ga Narva – Ivangorod ja Koidula - Petseri ning LDZ-ga Valga - Lugazi piirijaamade läbilaskevõime taotluste kooskõlastused, mida tehakse iga aasta septembris;
- (b) läbilaskevõimeosa saamiseks esitatud taotlused ja koordineerimismenetluse läbiviimise korral läbilaskevõime jaotamist puudutavad otsused;
- (c) läbilaskevõime jaotamise otsuse kohaselt läbilaskevõimeosi saanud raudteeveo-ettevõtjate poolt Eesti Raudteele hiljemalt kahe nädala jooksul

pärast otsuse tegemist esitatud järgmised liiklusgraafiku koostamiseks vajalikud andmed:

- veduripargi asetsemise skeemid,
- vedurite põhi- ja pöördedepoos asumise normid,
- vedurimeeskondade tööpiirkonnad ja lubatud tööaja kestvus,
- raudeveeremi koosseisu teenindamise garantiid,lad,
- raudteejaamades rongide töötlemise tehnoloogiliste operatsioonide ajanormid,
- kohaliku kauba laialiveo skeemid,
- raudteeveo-ettevõtjate vedurite ja rongide tüübid, jaamavahede sõiduaegade määramiseks,
- vedurite ööpäevase läbisõidu planeeritavad normid,
- töö tehnoloogia marsruut- ja lahutusrongidega,
- raudteeveo-ettevõtjate kaubarongide üleandmise ajad piirijaamades,
- reisivereemi ringlusskeemid,
- reisirongide kaalud,
- ettepanekud reisirongide saabumis- ja väljumisaja kohta nädalapäevade lõikes,
- reisirongide peatumisaeg jaamades ja peatuspunktides,
- andmed rongide kohta reisijate ümberistumise tagamiseks erinevatel suundadel.

(7) Eesti Raudtee kinnitab liiklusgraafiku hiljemalt kaks kuud enne liiklusgraafikuperioodi algust.

4.5.2. Jaotamata läbilaskevõime

(1) Võrgustiku teadaande punktis 4.5.1.1 (2) määratud tähtjaks taotluste puudumise tõttu või muul põhjusel jaotamata jäänud läbilaskevõimeosa kohta avalikustatakse teave Eesti Raudtee koduleheküljel <https://www.evr.ee/arikliendile#juurdepaas-taristule>.

(2) Kaubavedude puhul arvestatakse ööpäeva kestust kella 17:00 – 17:00 ning reisivedude puhul kella 00:00 – 00:00. Eesti Raudtee eraldab jaotamata läbilaskevõimet kalendrikuude kaupa ning minimaalseks ajaks on üks kalendrikuu (taotluse vorm on toodud võrgustiku teadaande Lisas 4.5.2.

(3) Raudteekaubaveo-ettevõtjad, kellega on Eesti Raudtee sõlminud raudteefrastruktuuri kasutamise lepingu, esitavad taotluse järgmiseks kalendrikuuks jaotamata läbilaskevõimeosade saamiseks Eesti Raudteele e-posti aadressil lvtellimine@evr.ee hiljemalt jooksva kuu 25-ndaks kuupäevaks, märkides taotluses järgmisel kalendrikuul vajamineva summaarse läbilaskevõimeosade arvu raudteelõikude kaupa.

(4) Eesti Raudtee eraldab läbilaskevõimet tuginedes raudteeliikluse operatiivandmetele. Eraldatud läbilaskevõimeosa minimaalseks kasutamiseks raudteelõigul arvestatakse 0,5 rongipaari ööpäevas. Raudteekaubaveo-ettevõtja võib kasutada kalendrikuu sees läbilaskevõimeosaid vastavalt ööpäeva tegelikule

vajadusele, ületamata temale vastavaks perioodiks (kas kalendrikuu või vastavas kalendrikuus olev lühem periood) eraldatud mahtu.

(5) Juhul, kui raudteekaubaveo-ettevõtja täheldab kalendrikuu sees temale jooksvaks kuuks summaarselt eraldatud läbilaskevõime ärakasutamise, peab raudteeveo-ettevõtja hiljemalt jooksva kuu 28-ndaks kuupäevaks Eesti Raudteele esitama täiendava taotluse jaotamata läbilaskevõimeosa saamiseks. Jaotamata läbilaskevõimeosade eraldamise täiendav taotlus kaubaveoks tuleb Eesti Raudteele esitada e-posti aadressil llvtellimine@evr.ee hiljemalt läbilaskevõimeosa kasutamisele eelneval tööpäeval kell 10:00 ning reisiveoks veo tellimuse kuupäevast vähemalt 11 päeva ette. Eesti Raudtee vaatab täiendava taotluse kaubaveoks läbi hiljemalt ühe tööpäeva jooksul ning reisiveoks hiljemalt nelja tööpäeva jooksul.

(6) Raudteeveo-ettevõtja, kes ei ole punktis 4.5.1.1 (2) määratud tähtajaks taotlust esitanud, lisab läbilaskevõime eraldamise taotlusele, mis vastab raudteevõrgustiku teadaande punktis 4.5.1.1 sätestatud nõuetele, järgmised dokumendid:

- koopia raudteevõrgustiku teadaande punktis 3.2.5 sätestatud nõuetele vastava vastutuskindlustuse sõlmimist tõendavast poliisist;
- koopia reisijate- või kaubaveo ohutustunnistusest;
- koopia reisijate- või kaubaveo osutamiseks väljastatud tegevusloast.

4.5.3. Sihtotstarbelise ühekordse läbilaskevõimeosa taotlemine ja jaotamine

(1) Sihtotstarbelise ühekordse läbilaskevõimeosa eraldamise kord ja sellega seotud ajakava on sätestatud raudteeseaduse paragrahviis 104 "Sihtotstarbelise ühekordse läbilaskevõimeosa eraldamine".

(2) Sihtotstarbelise ühekordse läbilaskevõimeosa kasutamiseks esitab raudteeveo-ettevõtja või raudteeveeremi valdaja taotluse Eesti Raudteele vähemalt 5 tööpäeva enne läbilaskevõimeosa kasutamise kavandatavat kuupäeva, riigisisese reisijateveo kavandamisel - vähemalt 11 (üksteist) päeva enne. Taotlusel tuleb märkida oma rekviisidid, lähtepunkt, sihtpunkt, rongi liikumise soovitatav kuupäev, kellaaeg, raudteeveeremi tüüp ja kaal ning veo eesmärk. Kui raudteeveeremi valdaja ei ole raudteeveo-ettevõtja, siis tuleb esitada taotlusega koos raudteeveo-ettevõtja kinnitus raudteeveeremi valdaja nimel sihtotstarbelise veo teostamiseks.

(3) Raudteeveeremi valdaja, kes ei ole raudteeveo-ettevõtja, peab sihtotstarbelise ühekordse läbilaskevõimeosa kasutamiseks sõlmima lepingu raudteeveo-ettevõtjaga, kes teostab sihtotstarbelise veo ühekordse läbilaskevõimeosa saanud raudteeveeremi valdaja nimel ja kellega on Eesti Raudtee sõlminud raudteeinfrastruktuuri kasutamise lepingu. Eesti Raudtee ei võimalda sihtotstarbelise ühekordse läbilaskevõimeosa kasutamist enne lepingu sõlmimist.

(4) Rahvusvahelisel reisijateveol sihtotstarbelise ühekordse läbilaskevõimeosa taotlemisel, eraldamisel ja kasutamisel juhindutakse rahvusvahelistest kokkulepetest ja naaberriikide raudteeinfrastruktuuri-ettevõtjatega sõlmitud lepingutest.

(5) Eesti Raudtee vaatab esitatud taotluse läbi ja kavandab sihtotstarbelise ühekordse läbilaskevõimeosa kasutamise või eraldamisest keeldumise koos vastavasisulise põhjendusega viie tööpäeva jooksul nõuetekohase taotluse saamise päevast.

4.5.4. Läbilaskevõime jaotamise koordineerimismenetlus

(1) Kui läbilaskevõimeosade taotluste läbivaatamisel ilmneb, et üht ja sama läbilaskevõimeosa või osaliselt kattuvaid läbilaskevõimeosi soovivad korraga mitu taotlejat, siis on Eesti Raudtee kohustatud korraldama koordineerimismenetluse. Läbilaskevõime jaotamise koordineerimismenetlus on Eesti Raudtee tegevus kõigi taotluste sobitamisel liiklusgraafikusse taotlejatega läbirääkimiste ja neile ettepanekute tegemise teel kõigile taotlejatele võimalikult sobival viisil. Kui põhjendatud taotluste kogumaht ületab jaotamisele pandud läbilaskevõimet, siis tunnistatakse läbilaskevõime ammendunuks ning alustatud koordineerimismenetluse toiminguid ei viida läbi.

(2) Eesti Raudtee teatab kvalifitseerunud taotlejatele viivitamatult koordineerimismenetluse alustamisest, selle põhjustanud läbilaskevõime osade konfliktidest ning teatab koordineerimiskoosoleku toimumise aja ja koha. Koordineerimiskoosolek viiakse läbi eraldi raudteereisijateveo- ja raudteekaubaveo-ettevõtjate osas. Koordineerimiskoosolek toimub mõistliku aja jooksul koordineerimismenetluse alustamisest. Koordineerimiskoosolekule kutsutakse kõik kvalifitseerunud taotlejad.

(3) Taotleja esitab viie tööpäeva jooksul koordineerimismenetluse alustamise teate saamisest oma esialgsed seisukohad läbilaskevõimeosade konflikti kõrvaldamise võimalikkuse ja viiside kohta, selle mõjude kohta taotleja majandustegevusele ning edastab muu koordineerimisotsuse tegemist mõjutada võiva asjakohase informatsiooni. Eesti Raudtee võib operatiivselt esitada täiendavaid ja täpsustavaid küsimusi. Taotleja edastab vastused kirjalikul kujul hiljemalt viis tööpäeva enne koordineerimiskoosoleku toimumist.

(4) Eesti Raudtee valmistab ette koordineerimiskoosoleku, analüüsid taotlusi, nendele lisatud dokumente, esitatud taotlejate seisukohti ja nendele lisatud dokumente. Koordineerimismenetluse efektiivsema läbiviimise huvides võib Eesti Raudtee teha taotlejatele konkretiseeritud ettepanekuid:

- (a) pakkuda taotletud läbilaskevõimemahust erinevat läbilaskevõimemahtu, sõltuvalt kaubaveomahust ja reisijate arvust liinide lõikes;
- (b) valida teenuse osutamiseks rongiliin, mis läbib raudteeinfrastruktuuri lõiku vähemkoormatud ajal (kui taotluses on märgitud aeg);
- (c) valida teenuse osutamiseks taotlusel märgitust erinev marsruut;
- (d) kiirendada raudteeinfrastruktuuri lõigu läbimist reisirongi poolt peatuste vähendamise kaudu;
- (e) kiirendada raudteeinfrastruktuuri lõigu läbimist reisirongi kaalu vähendamise või võimsamate vedurite või mootorrongide kasutamise kaudu;
- (f) suurendada kaubarongi kaalu või kiirendada raudteeinfrastruktuuri lõigu läbimist võimsamate vedurite kasutamise kaudu.

(5) Taotleja esitab kirjaliku vastuse konkretiseeritud ettepanekule hiljemalt koordineerimiskoosolekul.

(6) Koordineerimiskoosolekul peetakse kõigi taotlejatega ühiselt läbirääkimisi taotletud läbilaskevõimeosade konfliktide kõrvaldamiseks kõigi taotlejate huvisid võimalikult vähesel määral kahjustaval ja Eesti Raudtee raudteefrastruktuuri efektiivse majandamise põhimõttele vastaval viisil. Koordineerimiskoosoleku käik, osalejate seisukohad, arutelud ja kokkulepped protokollitakse. Kui taotleja ei osale koordineerimiskoosolekul, siis loetakse ta tehtud ettepanekuga nõustunuks.

(7) Viie tööpäeva jooksul koordineerimiskoosoleku toimumisest koostab Eesti Raudtee kirjaliku läbilaskevõime jaotamise ettepaneku. Selle tegemisel lähtub Eesti Raudtee konkurentsiseaduse §-is 16 sätestatud põhimõtetest, koordineerimismenetluse käigus selgitatud asjaoludest, taotlejate huvidest, raudteefrastruktuuri efektiivse kasutamise vajadustest ja raudteevõrgustiku teadaande punktis 4.2.1 märgitud põhimõtetest. Ettepaneku kirjeldav osa sisaldab lühiülevaadet koordineerimismenetluse läbiviimise põhjustest, selle käigus taotlejate, ning Eesti Raudtee poolt esitatud seisukohtadest ja avaldustest ning koordineerimiskoosoleku käigust. Ettepaneku põhiosa sisaldab ettepanekut ja selle põhjendust. Läbilaskevõime jaotamise ettepanek edastatakse taotlejatele kümne tööpäeva jooksul koordineerimiskoosoleku toimumisest.

(8) Taotlejad peavad läbilaskevõime jaotamise ettepanekuga nõustumisest või mittenõustumisest teatama viie tööpäeva jooksul ettepaneku kättesaamisest. Kui taotleja tähtaja jooksul ei vasta, siis kontrollib Eesti Raudtee ettepaneku kättesaamist vastamata jätnud taotleja poolt telefoni või e-posti teel. Kui vastamata jätnud taotleja on ettepaneku kätte saanud, või temaga ei õnnestu ühendust saada, siis loetakse taotleja läbilaskevõime jaotamise ettepanekuga nõustunuks. Kontrolli teostamise kohta koostatakse ja säilitatakse koos koordineerimismenetluse dokumentidega kirjalik akt, kuhu märgitakse kontrolli teostanud isik, teostamise aeg, viis ja tulemus.

(9) Kui kõik taotlejad nõustuvad või loetakse läbilaskevõime jaotamise ettepanekuga nõustunuks, siis koostab Eesti Raudtee liiklusgraafiku kavandi ja avalikustab selle kodulehel.

(10) Kui üks või mitu taotlejat ei nõustu läbilaskevõime jaotamise ettepanekuga, siis avaldab Eesti Raudtee koduleheküljel www.evr.ee koordineerimisotsuse ettevalmistamise teate. Koordineerimisotsuse valmistab ette Eesti Raudtee, lähtudes võrgustiku teadaande punkti 4.5.4 (6) märgitud põhimõtetest ja andmetest. Koordineerimisotsusega määratakse kindlaks raudteeveo-ettevõtjale eraldatav läbilaskevõimeosa maht raudteefrastruktuuri lõikude kaupa ning läbimise aegade konflikti korral ka lõigu läbimise aeg. Koordineerimisotsuse kinnitab Eesti Raudtee juhatuse esimees-peadirektor kümne tööpäeva jooksul koordineerimisotsuse ettevalmistamise teate avaldamisest ning edastab kõigile asjaosalistele kirjalikult.

(11) Koordineerimisotsuse vaidlustamise korral kasutatakse läbilaskevõimeosi vastavalt vaidlustatud otsuse alusel koostatud liiklusgraafikule. Koordineerimisotsuse tühistamise korral viiakse läbi uus läbilaskevõime jaotamise menetlus. Kuni uue liiklusgraafiku kinnitamiseni kohaldatakse tühistatud koordineerimisotsuse alusel koostatud liiklusgraafikut.

4.5.5. Vaidluste lahendamise menetluse ja kaebuste esitamise kord

- (1) Kui taotleja leiab, et teda on läbilaskevõime jaotamisel koheldud diskrimineerivalt või muul viisil ebaõiglaselt, on tal õigus pöörduda kaebusega Konkurentsiameti poole.
- (2) Konkurentsiamet teeb kaebuse kohta otsuse kahe kuu jooksul kogu vajaliku teabe saamisest arvates. Otsusega jätab Konkurentsiamet kaebuse rahuldamata või teeb raudteeinfrastruktuuri-ettevõtjale ettekirjutuse rikkumise kõrvaldamiseks, määrates selleks tähtaja.
- (3) Kui taotleja või raudteeinfrastruktuuri-ettevõtja ei nõustu Konkurentsiameti otsusega, on tal õigus pöörduda kohtusse. Kui läbilaskevõime jaotamise otsus on vaidlustatud, kasutatakse läbilaskevõimeosi vastavalt vaidlustatud otsusele kuni vaidluse lahendamiseni.
- (4) Eesti Raudtee otsuste kehtetuks tunnistamise või tühistamise korral on raudteeveo-ettevõtjal või muul raudteeveeremi valdajal õigus nõuda üksnes otsese varalise kahju hüvitamist.
- (5) Läbilaskevõime taotleja ja raudteeinfrastruktuuri-ettevõtja reguleerivad tulemuslikkuse kavaga seotud eesmärgid raudteeinfrastruktuuri kasutamise lepinguga.

4.6. Ülekoormatud infrastruktuur

Raudteeinfrastruktuuri ülekoormatuks tunnistamise määratlemine ja läbilaskevõime jaotamise kriteerium ja menetlus on sätestatud raudteeseaduse §92 "Raudteeinfrastruktuuri läbilaskevõime ammendumine" ja § 93 „Raudteeinfrastruktuuri läbilaskevõime analüüs ja läbilaskevõime suurendamise kava“.

4.6.1. Läbilaskevõime ammendumuks tunnistamine

- (1) Kui kvalifitseerunud taotlejate poolt raudteelõigu kohta esitatud põhjendatud taotluste kogumaht ületab võrgustiku teadaande Lisas 2.6 märgitud jaotamisele pandud läbilaskevõimet selles lõigus ja seetõttu pole võimalik kõiki taotlusi rahuldada, siis tunnistab Eesti Raudtee läbilaskevõime selle lõigu osas ammendumuks ning teavitab sellest viivitamatult Tarbijakaitse ja Tehnilise Järelevalve Ametit ning Konkurentsiametit.
- (2) Eesti Raudteel on läbilaskevõime ammendumuks tunnistamise otsuse ettevalmistamisel õigus kontrollida läbilaskevõime taotluste põhjendatust. Eesti Raudtee ei pea ammendumuks tunnistama kõiki ammendumud läbilaskevõimega raudteelõike, kui osaliselt ammendumuks tunnistatud raudteelõigu või lõikude läbilaskevõime jaotamisel langeb ära ammendumine teistes ammendumud raudteeinfrastruktuuri lõikudes.
- (3) Läbilaskevõime ammendumise korral võib Eesti Raudtee poolt võetav raudteeinfrastruktuuri kasutustasu lisaks põhiteenuste kasutustasule sisaldada läbilaskevõime ammendumise tasu, mis kajastab raudteeinfrastruktuuri ülekoormatuse korral tekkivat läbilaskevõime ammendumist raudteeinfrastruktuuri-ettevõtja poolt kindlaksmääratud raudteeinfrastruktuuri osas. Läbilaskevõime ammendumise tasu saadakse vastava raudteeinfrastruktuuri osa läbilaskevõime enampakkumise teel, kus läbilaskevõimeosad saavad kõrgeima pakkumise teinud taotlejad

(4) Ammendunuks tunnistatud lõikude osas jätkatakse läbilaskevõime jaotamise menetlust raudteevõrgustiku teadaande punktis 4.6.2 märgitud korras.

4.6.2. Läbilaskevõime jaotamine läbilaskevõime ammendunuks tunnistamise korral

(1) Ammendunuks tunnistatud läbilaskevõime jaotab Eesti Raudtee enampakkumise teel, välja arvatud eelistust omavatele raudteeveo-ettevõtjatele tagatavad läbilaskevõimeosad. Enampakkumise tingimused ja selle läbiviimise korra määrab Eesti Raudtee selliselt, et tagatud on nii kõrgeima võimaliku juurdepääsutasu saamine kui ka raudteeveo-ettevõtjate diskrimineerimata ligipääs raudteeinfrastruktuurile ning et välistatud on turukonkurentsist sõltumatu turu ümberjagamine läbilaskevõime jaotamise kaudu.

(2) Läbilaskevõime enampakkumisel osalevad kvalifitseerunud taotlejad, kes taotlesid läbilaskevõime osa ammendunuks tunnistatud läbilaskevõimega raudteeinfrastruktuuri lõigul (edaspidi *pakkujad*). Enampakkumine viiakse läbi kirjalikult või suuliselt eraldi iga ammendunuks tunnistatud läbilaskevõimega raudteeinfrastruktuuri lõigu osas.

(3) Läbilaskevõime enampakkumise valmistab ette ja viib läbi Eesti Raudtee. Läbilaskevõime enampakkumise käigus teavitab Eesti Raudtee punktis 4.6.2 (2) nimetatud pakkujaid enampakkumise läbiviimisest, valmistab enampakkumise ette, korraldab pakkujate registreerimise ja enampakkumise protokollimise, juhib enampakkumist, kinnitab enampakkumise protokollid ning tulemused.

(4) Eesti Raudtee teatab läbilaskevõime enampakkumise läbiviimisest pakkujatele Eesti Raudtee kodulehekülje www.evr.ee kaudu vähemalt kaks nädalat enne enampakkumise toimumist. Teates märgitakse enampakkumise teel kasutusse antava läbilaskevõime kirjeldus, enampakkumise läbiviimise viis (kirjalik või suuline), aeg ja koht, läbilaskevõime enampakkumise mõistliku piirangu suurus ning alghinnaga enampakkumise korral alghind. Vajadusel lisatakse teatele enampakkumise reglement, mis täpsustab enampakkumise läbiviimise korda.

(5) Läbilaskevõimeosad jaotatakse kõrgema pakkumise teinud taotlejatele, arvestades turu olukorda arvestavat mõistlikku piirangut. Mõistliku piirangu määramisel võetakse arvesse läbilaskevõime jaotamise eesmärki ja varasematel liiklusgraafikuperioodidel raudteeveo-ettevõtjale eraldatud läbilaskevõime mahtu ja selle reaalse kasutamise praktikad (ennekõike vastavate ammendunuks tunnistatud lõikude osas). Eesti Raudtee võib arvesse võtta muid kvalifitseerunud taotlejate taotlustest ja selle lisadest ilmnevaid asjaolusid nagu raudteeveo-ettevõtjate suutlikkust kasutada taotletud läbilaskevõimeosa, raudteeveo-ettevõtjate poolt raudteeveoteenuse osutamiseks tehtud pikaajalisi investeeringuid ning Eestis läbiviidavasse raudteeveo-ettevõtlusse tehtavate investeeringute osakaalu. Viimasena märgitud asjaolusid hinnatakse kvalifitseerunud taotlejate taotluste ja nende lisade alusel.

(6) Turu olukorda arvestav mõistlik piirang määratakse vastavalt tegelikule turuosale, mis välistab tegelikku kasutamisevajadust ületava või sellest madalama läbilaskevõime mahu eraldamise. Mõistliku piirangu maht määratakse ammendunuks tunnistatud läbilaskevõimega raudteeinfrastruktuuri lõikude kaupa arvestades võrgustiku teadaande

punktis 4.6.2 (5) märgitud põhimõtteid ja vastava lõigu läbilaskevõime tegeliku kasutamise protsenti suurima turuosaga raudteeveo-ettevõtja poolt. Selle protsendi alusel määratakse täisarv rongiliine, kui protsendile ei vasta täisarv rongiliine, siis ümardatakse rongiliinide arv järgneva täisarvuni.

(7) Läbilaskevõime pannakse enampakkumisele üksikute rongiliinide kaupa. Läbilaskevõimele vastav rongiliin loetakse eraldatuks kõrgeima ammendumise tasu pakkumise teinud taotlejale, kui tema poolt pakutud juurdepääsutasu suurus vastab vähemalt alghinnale. Vähemalt alghinnale vastava pakkumise puudumisel ei eraldata läbilaskevõimet ning viiakse läbi kordusenampakkumine, mille alghind võib olla madalam esimese enampakkumise alghinnast. Enampakkumisel eraldamata jäänud läbilaskevõime osa ning selle eraldamise tingimuste kohta avaldatakse informatsioon Eesti Raudtee koduleheküljel. Sellele läbilaskevõimele taotluse saamisel on Eesti Raudteel õigus taotlus viivitamatult rahuldada.

(8) Pakkuja ei või esitada pakkumist mõistlikku piirangut ületavas läbilaskevõime osas. Mõistlikku piirangut ületavas osas jäetakse pakkumine läbi vaatamata. Kui kõrgeima ammendumise tasu pakkumise teinud pakkuja on omandanud õiguse mõistliku piiranguga võrduva arvu rongiliinide kasutamiseks, siis eemaldatakse kõrgeima pakkumise teinud pakkuja konkreetse lõigu läbilaskevõimeosa enampakkumiselt ning alustatakse ülejäänud läbilaskevõime enampakkumist ülejäänud taotlejate osavõtul. Ülejäänud läbilaskevõime enampakkumise alghinnaks on 75% mõistliku piirangu mahu omandanud raudteeveo-ettevõtja viimasest pakkumisest.

(9) Läbilaskevõime enampakkumise tulemused kinnitab komisjon 3 tööpäeva jooksul enampakkumise toimumisest.

4.6.3. Läbilaskevõime suurendamise kava

(1) Eesti Raudtee teeb kuue kuu jooksul pärast raudteeinfrastruktuuri läbilaskevõime ammendumiseks tunnistamist läbilaskevõime analüüsi. Analüüsi eesmärgiks on selgitada läbilaskevõime ammendumise põhjused ning finants- ja tehnilised abinõud ammendumise kõrvaldamiseks ja täiendava läbilaskevõime saavutamiseks.

(2) Läbilaskevõime analüüsi teostamisel konsulteeritakse informatsiooni kogumise eesmärgil raudteeinfrastruktuuri kasutajatega. Läbilaskevõime analüüsis peab arvesse võtma raudteeinfrastruktuuri, töökorraldust sellel, osutatavate teenuste liikide iseloomu ning kõikide nende tegurite mõju infrastruktuuri läbilaskevõimele. Kaalutavate meetmete seas on eelkõige teenuste ümbersuunamine, ümberajastamine, kiirusemuudatused ja infrastruktuuri parendused.

(3) Kuue kuu jooksul pärast läbilaskevõime analüüsi tegemist koostab Eesti Raudtee läbilaskevõime suurendamise kava. Selle koostamisel arvestab Eesti Raudtee raudteeinfrastruktuuri kasutajate ettepanekutega.

(4) Raudteeinfrastruktuuri läbilaskevõime suurendamise kavas peavad sisalduma järgmised andmed:

- a) läbilaskevõime ammendumise põhjused;

- b) raudteeliikluse eeldatav areng läbilaskevõime suurendamise kava teostamise ajal;
- c) raudteeinfrastruktuuri arendamist takistavad asjaolud;
- d) läbilaskevõime suurendamise võimalused ja kulud, sealhulgas raudteeinfrastruktuuri kasutustasude eeldatavad muudatused pärast läbilaskevõime suurendamist;
- e) läbilaskevõime suurendamiseks rakendatavad abinõud ja nende rakendamise ajakava.

(5) Läbilaskevõime suurendamise kava esitatakse heakskiitmiseks Tarbijakaitse ja Tehnilise Järelevalve Ametile. Eesti Raudtee avalikustab oma kodulehel <https://www.evr.ee/> <http://www.evr.ee/> raudteeinfrastruktuuri läbilaskevõime suurendamise kava pärast selle heakskiitmist Tarbijakaitse ja Tehnilise Järelevalve Ameti poolt.

4.7 Ebastandardised ja ohtlikud kaubad

Nii rahvusvahelises ühenduses kui ka siseriiklikeks vedudeks ebagabariitsete, raskekaaluliste ja transportööridele laaditud kaupade veoks vastuvõtmine, dokumentide vormistamine ning vedu toimub vastavalt „Ebagabariitsete ja raskekaaluliste kaupade veo eeskirja SRÜ riikide, Leedu Vabariigi, Läti Vabariigi ja Eesti Vabariigi raudteedel“ DTŠ-1835 nõuetele. Viimase täitmise üksikasjad on kehtestatud Eesti Raudtee „Ebagabariitsete, raskekaaluliste ja transportööridele laaditud kaupade veoks vastuvõtmise, veo korraldamise, piirijaamades vastuvõtmise-üleandmise ning liikumisest teavitamise korras“

4.8. Reeglid pärast läbilaskevõimeosa eraldamist

4.8.1. Rongide liiklusgraafiku muutmine

- (1) Liiklusgraafiku kinnitamise ja muutmise tingimused sätestab raudteeseaduse § 88.
- (2) Liiklusgraafiku kohandamist naaberriikide poolt suve- ja talveaja rakendamise või rakendamata jätmise tõttu muutunud kellaaegadele ei loeta uue liiklusgraafiku kehtestamiseks.
- (3) Kinnitatud liiklusgraafiku muutmine, mis on põhjustatud planeeritud raudteehoiutööde tegemisest raudteeinfrastruktuuril või selle osal ja/või raudteeveo-ettevõtja vastavast taotlusest, lepivad Eesti Raudtee ja raudteeveo-ettevõtja kokku raudteeinfrastruktuuri kasutamise lepingus.
- (4) Rahvusvaheliste rongide liiklusgraafiku muutmisel juhindutakse rahvusvahelistest kokkulepetest ja naaberriikide raudteeinfrastruktuuri-ettevõtjatega sõlmitud lepingutest.
- (5) Eesti ja Venemaa otseühenduse reisirongi liiklusgraafiku muutmine toimub vastavalt Rahvusvahelise reisijateveo raudteeühenduse marsruutide juhtimise korrale (kinnitatud Raudteetranspordi Nõukogu poolt ja avaldatud AS Eesti Raudtee tegevuseeskirjas, lisa punkt 63).

4.8.2. Operatiivkorras läbilaskevõimeosa taotluse muutmine

Kiirsõnumiside korras raudteeveo-ettevõtja läbilaskevõimeosa taotluse rahuldamise tingimused lepitakse kokku Eesti Raudtee ja raudteeveo-ettevõtja vahel sõlmitavas raudteeinfrastruktuuri kasutamise lepingus.

4.8.3. Eraldatud läbilaskevõimeosa mittekasutamine

(1) Eesti Raudtee võib raudteeseaduse § 102 lg 1 kohaselt läbilaskevõime taotlejalt võtta reserveerimistasu kasutamata jäänud jaotatud läbilaskevõime eest.

(2) Raudteeveo-ettevõtjal on keelatud talle eraldatud läbilaskevõimeosa tervikuna või osaliselt kolmandale isikule üle anda või loovutada. Keelu rikkumise korral võtab Eesti Raudtee raudteeveo-ettevõtjale eraldatud läbilaskevõimeosa ära. Jooksval ja järgnevatel liiklusgraafikuperioodidel jäetakse keeldu rikkunud raudteeveo-ettevõtja taotlused läbilaskevõime osa eraldamiseks (v.a. *ad hoc* rongid) läbi vaatamata ja rahuldamata.

(3) Raudteeveo-ettevõtja, kellele on eraldatud läbilaskevõimeosa, on kohustatud kasutama talle eraldatud läbilaskevõimeosa maksimaalse efektiivsusega. Raudteeinfrastruktuuri kasutamise efektiivsust arvestatakse raudteeveo-ettevõtjale järgnevatel liiklusgraafikuperioodideks läbilaskevõimeosa eraldamisel.

(4) Raudteeveo-ettevõtja peab ammendunuks tunnistatud läbilaskevõimega raudteelõikudel läbilaskevõimet igakuiselt kasutama vähemalt 80% ulatuses talle eraldatud läbilaskevõimest.

(5) Raudteeinfrastruktuuri teadaande punkti 4.8.3 (2) alusel äravõetud läbilaskevõimeosa vabanemise kohta avaldab Eesti Raudtee teadaande oma kodulehel <https://www.evr.ee/arikliendile#juurdepaas-taristule>. Äravõetud läbilaskevõime osad jaotatakse raudteeseaduse § 90 sätestatud põhimõtteid järgides.

4.8.4. Eraldatud läbilaskevõimeosa kasutuse tühistamine

Raudteeveo-ettevõtjale eraldatud läbilaskevõimeosa kasutuse tühistamise tingimused lepitakse kokku Eesti Raudtee ja raudteeveo-ettevõtja vahel sõlmitavas raudteeinfrastruktuuri kasutamise lepingus.

4.9 Liiklusgraafiku koostamise ja läbilaskevõime jaotamise protsessi ümberkujundamine

4.9.1 TTR-i eesmärk

Eesmärk on paremini rahuldada turu vajadusi ja saavutada olemasoleva võimsuse optimeeritud kasutamine, see tähendab lõpliku sõiduplaani varasemat kättesaadavust, mis võimaldab reisijatele varasemat ja usaldusväärsemat piletiostmist. Kaubaveo puhul tähendab see rohkem võimalusi liini taotlemiseks, seega suuremat paindlikkust. Üksikasjalikku teavet projekti kohta võib leida <http://www.forumtraineurope.eu/services/ttr/> ja [ttr.rne.eu](http://www.ttr.rne.eu) ja <http://www.forumtraineurope.eu/services/ttr/>.

4.9.2 TTR-i rakendamine

TTR-i (Timetabling and Capacity Redesign Process) kavatakse täielikult rakendada 2025. aasta ajakava jaoks, tingimusel et seda toetab Euroopa ja riiklik õigusraamistik.



5. TEENUSED JA TASUD

5. TEENUSED JA TASUD

5.1 Sissejuhatus

Raudteeinfrastruktuuri-ettevõtjad pakuvad kõigile raudteeveo-ettevõtjatele mittediskrimineerival viisil Euroopa Parlamendi ja nõukogu direktiivi 2012/34/EL lisas II sätestatud teenuseid (<https://eur-lex.europa.eu/legal-content/ET/TXT/?uri=CELEX%3A32012L0034&qid=1637223017471#d1e2164-32-1>)

Eesti Raudtee peab raudteeseaduse § 94 kohaselt:

- võimaldama kõigile ettevõtjatele sätestatud juurdepääsu tagavaid põhiteenuseid;
- pakkuma juurdepääsu tagavaid lisateenuseid juhul, kui ettevõtjal ei ole võimalik kasutada teisi variante;
- kokkuleppe saavutamisel osutama ettevõtjale ka juurdepääsu abiteenuseid.

5.2 Raudteeinfrastruktuuri kasutustasude määramise põhimõtted

5.2.1 Raudteeinfrastruktuuri kasutustasude määramise alus

Eesti Raudtee raudteeinfrastruktuuri kasutustasu juurdepääsu tagavate põhi- ja lisateenuste- ning juurdepääsu abiteenuste eest, juurdepääsu tagavate põhiteenuste lisatasu, samuti tasu eraldatud sihtotstarbeliste ühekordsete läbilaskevõimeosade eest määramise korra kehtestab valdkonna eest vastutav minister määrusega (edaspidi *metoodika*) <https://www.riigiteataja.ee/akt/130102020037?dbNotReadOnly=true> .

5.2.2 Kulude arvestus tasude määramiseks

(1) Eesti Raudtee on välja töötanud põhimõtted, mille alusel toimub põhi-, lisa- ja abiteenuste osutamisega seotud kulude eristamine ning neid põhimõtteid ajakohastatakse vastavalt vajadusele parimate praktiliste teadmiste ja rahvusvaheliste tavade kohaselt. Raudteeinfrastruktuuri-ettevõtja kulud omistatakse konkreetsetele teenustele, mis on põhjustanud nende kulude tekkimise. Iga kulu on kas otse või proportsionaalselt omistatud ainult ühele teenusele.

(2) Kasutustasu ja kasutustasu lisatasu juurdepääsu tagavate põhiteenuste eest määratakse kogu raudteeinfrastruktuuri-ettevõtja raudteevõrgustikus samal põhimõttel ning raudteeinfrastruktuuri kasutustasu peab tagama avaliku raudtee diskrimineerimata kasutamise kõikidele raudteeinfrastruktuuri läbilaskevõimeosade kasutajatele.

(3) Raudteeinfrastruktuuri kasutustasu ja kasutustasu lisatasu juurdepääsu tagavate põhiteenuste eest makstakse raudteeinfrastruktuuri-ettevõtjale, kes rahastab selle arvelt oma majandustegevust.

5.2.3 Põhiteenuste kasutustasu ja kasutustasu lisatasud

(1) Raudteeinfrastruktuuri põhiteenuste kasutada andmise kulud koosnevad kuludest, mis on otseselt seotud rongiliikluse korraldamisega (otsesed kulud). Kasutustasu ja

kasutustasu lisatasud ei või ületada juurdepääsu tagavate põhiteenuste osutamisega seotud kogukulu (sh kapitalikulu ja mõistlikku ärikasumit).

(2) Tarbijakaitse ja Tehnilise Järelevalve Ameti võib vastavalt raudteeseaduse § 99 lõikele 1 kehtestada juurdepääsu tagavatele põhiteenustele lisatasusid, arvestades raudtee turusegmentides tegutsevate isikute võimekust neid tasuda, tagades seejuures raudtee turusegmentide optimaalse konkurentsivõime. Kasutustasu määrad avaldatakse Tarbijakaitse ja Tehnilise Järelevalve Ameti kodulehel <https://www.ttja.ee/ariklient/raudtee/kasutustasu-maarad>.

(3) Raudteeinfrastruktuuri põhiteenuste kasutada andmise otsesed kulud arvutatakse Euroopa Komisjoni rakendusmääruse (EL) 2015/909 kohaselt, milles käsitletakse rongiliikluse korraldamisega seotud otseste kulude arvutamise meetodeid (edaspidi *rakendusmäärus*) (ELT L 148, 13.06.2015, lk 17-22).

(4) Raudteeinfrastruktuuri kasutustasu sihtotstarbelise ühekordse läbilaskevõimeosa kasutada andmise eest koosneb raudteeinfrastruktuuri-ettevõtja sellekohase teenuse otsesest kuludest, millele võib kehtestada raudteeseaduse § 98 lõige 4 alusel lisatasusid. Kui raudteevedu teostatakse muul kui kaubanduslikul eesmärgil, sh antakse raudteeinfrastruktuur kasutada raudteeveeremi juhi katsesõiduks, on kasutustasu seotud üksnes selle läbilaskevõimeosa kasutada andmise otseste kuludega ja neile lisatasusid ei määrata.

5.2.4 Lisa- ja abiteenuste kasutustasud

(1) Raudteeinfrastruktuuri lisa- ja abiteenuste kasutustasu arvestamisel lähtutakse vastava teenuse kogukuludest, mis on osutatava teenusega seotud otsekulude, kapitalikulu, proportsionaalse osa raudteeinfrastruktuuri-ettevõtja üldkuludest ja mõistliku ärikasumi summa.

(2) Lisa- ja abiteenuste otsekulude arvutamisel võetakse arvesse ainult kõnealuste teenustega seotud kulusid.

(3) Üldkulud jaotatakse raudteeinfrastruktuuri-ettevõtja poolt osutatavate teenuste vahel proportsionaalselt kõikide teenuste otsekulude summale.

5.2.5 Põhivara ja kapitalikulu arvestus

(1) Kapitalikulu on kulu, mis on seotud materiaalse põhivara soetamisega. Kapitalikulu eesmärk on põhivara soetamiseks tehtud kulutuste akumuleerimine teenuste müügi kaudu põhivara kasuliku eluea vältel. Kapitalikulu arvutatakse raudteeinfrastruktuuri-ettevõtja raamatupidamise sise-eeskirjas toodud põhivara amortisatsiooninormide alusel.

(2) Kapitalikulu arvutamisel loetakse materiaalse põhivara reguleeritud väärtuseks tema ajaloolist soetusmaksumust, mis põhineb raudteeinfrastruktuuri-ettevõtja poolt varade soetamise ajal makstud summadel.

5.2.6 Mõistliku ärikasumi arvestamine

(1) Raudteeinfrastruktuuri mõistlik ärikasum leitakse *metoodika* § 7 alusel.

(2) Raudteeinfrastruktuuri-ettevõtja mõistliku ärikasumi määr protsentides ei või ületada tema kapitali kaalutud keskmist hinda.

(3) Mõistliku ärikasumi arvutamisel loetakse vastava teenuse osutamise või teenindusrajatise käitamise seotud põhivara reguleeritud väärtuseks tema bilansiline jääkmaksumus liiklusgraafikuperioodile eelneva majandusaasta lõpu seisuga.

5.2.7 Kasutustasu ühikukulu

(1) Raudteeinfrastruktuuri juurdepääsu tagavate põhiteenuste kasutustasu ja lisatasu ühikukulud arvutatakse *rakendusmääruse* alusel.

(2) Tarbijakaitse ja Tehnilise Järelevalve Amet võib muuta keskmisi otseseid ühikukulusid, et võtta arvesse raudteeinfrastruktuuri erinevaid kulumistasemeid vastavalt *rakendusmääruse* artikli 5 punktis 2 nimetatud parameetritele.

5.2.8 Põhiteenuste kasutustasu ja kasutustasu lisatasu vähendamine

(1) Tarbijakaitse ja Tehnilise Järelevalve Amet võib vähendada juurdepääsu tagavate põhiteenuste kasutustasu (otseseid kulusid) üksnes tegeliku kokkuhoiu ulatuses, mida raudteeinfrastruktuuri-ettevõtja on infrastruktuurile juurdepääsu tagavate põhiteenuste kulude osas saavutanud. Vähendamise määra kindlakstegemisel ei tohi arvesse võtta kulude vähenemist, mida on kehtivas kasutustasus juba arvestatud.

(2) Kasutustasu lisatasu võib Tarbijakaitse ja Tehnilise Järelevalve Amet vähendada vastavalt turusegmeni võimekusele tasuda raudteeinfrastruktuuri kasutustasusid.

5.2.9 Kasutustasude määramine

(1) Tarbijakaitse ja Tehnilise Järelevalve Amet määrab kogu liiklusgraafikuperioodiks kasutustasud põhi-, lisa- ja abiteenuste eest mitte hiljem kui kaks kuud enne liiklusgraafikuperioodi algust. Kasutustasu ja kasutustasu lisatasu määrad segmentide ja teenuste kaupa avaldatakse Tarbijakaitse ja Tehnilise Järelevalve Ameti veebilehel <https://ttja.ee/ariklient/raudtee/kasutustasu-maarad>.

Kasutustasu lisatasude määramise põhimõtete muutmisest Eesti Raudtee infrastruktuuril teatab Tarbijakaitse ja Tehnilise Järelevalve Amet vähemalt kolm kuud enne raudteevõrgustiku teadaande avaldamist.

(2) Eesti Raudtee raudteeinfrastruktuuri majandamise eesmärgil töörongi liiklemisel tööobjektile ja tagasi raudteeinfrastruktuuri põhiteenuste kasutustasu lisatasu ei rakendu.

5.2.10 Reserveerimistasu

(1) Eesti Raudtee võib raudteeseaduse § 102 lg 1 kohaselt läbilaskevõime taotlejalt võtta reserveerimistasu kasutamata jäänud eraldatud läbilaskevõime eest.

(2) Liiklusgraafikuperioodil 2022/2023 /reserveerimistasu ei rakendata.

5.2.11 Ülekoormatud läbilaskevõime tasud

Infrastruktuuri kasutustasud võivad sisaldada tasu, mis kajastab ülekoormusperioodidel tekkivat läbilaskevõime nappust infrastruktuuri kindlaksmääratavas osas. Liiklusgraafikuperioodil 2022/2023 kasutustasusid läbilaskevõime ülekoormuse korral ei rakendata.

5.2.12 Keskkonnatasud

Infrastruktuuri kasutustasusid võib muuta, et võtta arvesse rongi käitamisest tulenevate keskkonnamõjudega seotud kulusid. Iga selline muudatus on kaasneva mõju suuruselt lähtuvalt astmestatud. Liiklusgraafikuperioodil 2022/2023 keskkonnatasusid ei rakendata.

5.2.13 Põhiteenuste kasutustasu ja lisatasu arvutamise alused ja turusegmenidid

5.2.13.1 Tasu arvutamise põhimõtted

(1) Infrastruktuuri kasutustasu arvestatakse tegelikult kasutatud rongikilomeetrite ja brutotonnkilomeetrite alusel.

(2) Infrastruktuuri kasutustasu arvutamisel võetakse aruandeperioodil arvesse kõik rongid, mille liikumine lõppes aruandeperioodi kuu lõpuga. Põhiteenuste arvestamiseks kaubaveol peetakse summeeritud arvestust rongide liikumise kohta nii jaamade vahelistel lõikudel kui ka jaamateedelt mitteavalikule raudteele ja sealt tagasi liikumiste kohta.

(3) Infrastruktuuri kasutustasu rongikilomeetrite arvestuse aluseks on raudteevõrgustiku teadaande Lisas 5.2.13.1 toodud vahemaade tabelid (eraldi jaamade vahelistel lõikudel ning jaamades mitteavalikule raudteele ja sealt tagasi liikumiste arvestamiseks). Rongikilomeetrite arvestuseks jaamade vahelistel lõikudel kasutatakse vahemaid saatejaama väljuvast foorist sihtjaama väljuva foorini (paaris ja paaritu suund eraldi). Rongikilomeetrite arvestuseks liikumisel mitteavalikule raudteele ja sealt tagasi on fikseeritud vahemaade tabelid vastavalt mitteavalike raudteede teenindamise jaamatöö tehnoloogiale. Arvestuse aluseks mitteavalikult raudteelt jaama ja tagasi on mitteavaliku raudtee piir ja jaama väljasõidu foor sõltuvalt sõidusuunast.

(4) Segarongide ja kaubarongi koosseisu muudatuste korral (erineva hulga ja segmendikuuluvusega vagunite liikumisel erinevatel lõikudel sama rongi numbriga) arvutatakse rongikilomeetrid segmentide ja lõikude kaupa vastavalt vagunite liikumisele rongis ja summeeritakse ühe rongi numbri kohta.

(5) Brutotonnkilomeetrite arvutamiseks korrutatakse igas lõigus vagunite brutokaal läbitud lõigu pikkusega segmentide kaupa ja lisatakse veduri kaalu komponent lõigu rongikilomeetrite arvutamisel kasutatud proportsiooni alusel. Saadud tulemus summeeritakse ühe rongi numbri kohta.

(6) Reisijateveol aruandeperioodil läbitud rongikilomeetrid on kõikide reisirongide poolt läbitud rongikilomeetrid, mis tulenevad rongi numbriga määratud marsruudist ja sõidukaugusest. Reisijateveol kasutatakse rongikilomeetrite arvestuseks jaamade vahelistel lõikudel reisijate ooteplatvormi telgede vahelisi vahemaid. Bruto tonnkilomeetrid arvestatakse rongi kaalu ja läbitud rongikilomeetrite alusel.

(7) Kauba mahalaadimise järgselt säilib tühjal vagunil senine segment mahalaadimisele järgneval liikumisel ühe rongi koosseisus. Piiriülesel liikumisel säilitavad tühjad vagunid eelneva kaubaveo segmenti vaid siis, kui lahkuvad Eestist sama piirijaama kaudu, kust kaubaga sisenesid. Väljastpoolt Eestit piirijaama saabuval tühjale vagunile määratakse segment vastava piirijaama ja vaguni tellimisega seotud kaubagrupi järgi, juhul kui see on tuvastatav. Muul juhul saavad tühjad vagunid segmenti samadest kriteeriumidest lähtuvalt nagu kaubaga liikuvad vagunid.

Näide 1: Kaubaga vagun saabub välisriigist läbi mõne piirijaama – segment määratakse sõltuvalt piirijaamast, kaubagrupist ja sihtjaamast ; tühi vagun säilitab segmenti, kui liigub tagasi sama piirijaama kaudu.

Näide 2: Tühi vagun saabub välisriigist läbi mõne piirijaama – segment määratakse sihtjaamas planeeritud järgneva kaubaga veo info alusel eeldusel, et kaubaga vagunite liikumine jääb samasse arvestuskuusse ja lahkub Eestist sama piirijaama kaudu kust sisenes.

Näide 3: TTJA kehtestab põhiteenuse kasutustasu ehk minimaalse juurdepääsupaketi vähendatud määra segmentis Siseriiklik /EL sisene raudteeliinidel Valga-Muuga, Vaivara-Muuga ja Valga-Vaivara. Kõigile rongidele, mis liigituvad segmenti Siseriiklik / EL sisene kaubavedu ja liiguvad liinidel Valga-Muuga ja Valga-Vaivara rakendatakse nende liinide ulatuses vähendatud kasutustasu. Kui rongi sihtjaam või lähtejaam on väljaspool nimetatud liine, siis rakendub vähendatud kasutustasu selles osas, mis kattub nimetatud liinidega ja ülejäänud osas rakendatakse põhiteenuse kasutustasu vastavalt TTJA otsusele 25.11.2022 nr 1 7/22 014 TI. Kasutustasu vähendus puudutab ainult segmentis Siseriiklik / EL sisene kaubavedu liikuvaid ronge.

Konkreetse segmenti puhul tuleb kasutada kaupade klassifitseerimissüsteemi (KHN või ETSNG), mille puhul on tagatud kasutustasu arvestamiseks vajalike korrektsete andmete olemasolu.

(8) Kriteeriumide rakendamise järjestus turusegmenti määratlemisel:

Rongi numbri alusel eristatakse:

- a. regulaarsed rongid
- b. Vedurite reservsõidud

Vagunreisi tüübi (lähtejaam/lähteriik, sihtjaam/sihtriik) ja veose kaubakoodi alusel eristatakse:

- a. mitte-regulaarsed rongid kolmandatest riikidest
- b. siseriiklikud/EL sisesed segmentid

5.2.13.2 Segmentipõhised selgitused

Tarbikakaitse ja Tehnilise Järelevalve Amet hindab enne juurdepääsu tagavatele põhiteenustele lisatasu kehtestamist selle asjakohasust konkreetse turusegmenti puhul ja kehtestab lisatasu, arvestades raudtee turusegmentides tegutsevate isikute võimekust

neid tasuda ning tagades seejuures raudtee turusegmentide optimaalse konkurentsivõime. Eesti Raudtee määrab kindlaks turusegmentid, milles raudteeveoettevõtjad hetkel ei tegutse, kuid milles nad võivad tegutseda kasutustasu süsteemi kehtivusaja vältel. Liiklusgraafikuperioodiks 2022/2023 on määratud järgmised turusegmentid:

1) Rahvusvaheline reisijateveoteenus

Rahvusvaheline reisijatevedu on avalik reisijateveoteenus rahvusvahelises otseühenduses, mis toimub rahvusvaheliste kokkulepete alusel ning mille puhul rong ületab Eesti piiri. Raudteeinfrastruktuuri kasutustasu arvestamisel võetakse arvesse kõik reisijateveo korraldamisega seotud reisijateveoettevõtja rongide liikumised (sealhulgas tühja reisirongikoosseisu ja reisirongi teenindava veduri etteandmine kodudepoost / tagastamine depoesse). Antud turusegment hõlmab reisijatevedu regulaarsete reisirongidega ning liiklusgraafiku väliste ühekordsete rongidega (sealhulgas turismirongid). Turusegment määratletakse rongi numbri järgi.

2) Siseriiklik reisijateveoteenus

Siseriiklik reisijatevedu on avaliku teenindamise lepingu alusel osutatav reisijateveoteenus ning ülejäänud riigisisene reisijateveoteenus. Raudteeinfrastruktuuri kasutustasu arvestamisel võetakse arvesse kõik reisijateveo korraldamisega seotud reisijateveoettevõtja rongide liikumised (sealhulgas tühja reisirongikoosseisu ja reisirongi teenindava veduri etteandmine kodudepoost/ tagastamine depoesse). Antud turusegment hõlmab reisijatevedu regulaarsete reisirongidega ning liiklusgraafiku väliste ühekordsete rongidega (sealhulgas tellimusvedu). Turusegment määratletakse rongi numbri järgi.

3) Vedurite reservsõidud

Vedurite reservsõiduks nimetatakse ühe või enama veduri liikumist ilma vaguniteta (va töörongid ja abirongid), sh raudteeveeremi transportimine remonti/remondist, raudteeveeremi transportimine hoiule kodudepoost jaama seisuteele ja tagasi. Antud turusegment määratletakse rongi numbri järgi järgmiselt:

40xx – 4559 ühe või enama veduri liikumine ilma vaguniteta;

90xx – 9969 raudteeveeremi transportimine remonti/remondist, raudteeveeremi transportimine (hoiule) kodudepoost jaama seisuteele ja tagasi.

4) Kolmandatesse riikidesse suunduvad või sealt saabuvad rongid .

Antud turusegment hõlmab raudteevedusid, mille siht- või lähtejaam on kolmandates riikides.

Regulaarse rongi puhul lähtutakse antud turusegmendi määratlemisel rongile antud ronginumbrist. Juhul, kui tegemist ei ole regulaarse rongiga, siis lähtutakse turusegmendi määratlemisel vagunireisi tüübist või veose kaubakoodist.

5) Siseriiklik/EL-sisene kaubavedu

Turusegment hõlmab:

Euroopa Liidu (EL) liikmesriikide vahelise kauba raudteevedu (EL liikmesriikide vaheline kaubavedu, kus kaup on antud raudteeveoks EL liikmesriigis ja vedu lõpeb EL liikmesriigis);

Siseriiklikku raudteevedu (kauba vedu Eesti territooriumil, kus kaup on antud raudteeveoks Eestis ja sihtkoht on Eesti);

6) Siseriiklik/EL-sisene -kivisöe ja põlevkivi saadused, nafta- ja keemiatooted.

Turusegment määratletakse kaubakoodi järgi:

KHN:	Mineraalsed kütused, nafta- ja keemiakaubad	27xxxx
	Põlevkivi	2514xxx

Märkus: Tehnilise rikkega raudteeveeremi sõitmisel (rongi number 5010 – 5099) ning raudteeveeremi ja veduri juhi katsesõidul (rongi number 8810 – 8999) raudteeinfrastruktuuri kasutamise eest võetav kasutustasu koosneb otsestest kuludest ning lisatasusid ei lisata.

5.3 Põhiteenused ja tasud

(1) Eesti Raudtee peab raudteeseaduse § 94 lg (1) järgi tagama kõigile ettevõtjatele alljärgnevalt kindlaks määratud juurdepääsu tagavad põhiteenused (minimaalne juurdepääsu pakett):

- a) läbilaskevõime taotluse läbivaatamine, milleks on esitatud taotluste alusel liiklusgraafiku kavandi koostamine raudteeinfrastruktuuri läbilaskevõime jaotaja poolt, arvestades jaotamisele pandud läbilaskevõime mahtu ja käesoleva seaduse § 81 lõigetes 3 ja 4 nimetatud liiklusgraafikusse kandmise eelistusi, samuti liiklusgraafiku kavandi kohta esitatud ettepanekute läbivaatamine, nendega võimaluste piires arvestamine, koordineerimismenetluse korraldamine, menetlus läbilaskevõime ammendumise korral ning liiklusgraafiku kinnitamine;
- b) eraldatud läbilaskevõimeosa kasutada andmine, milleks on raudteeinfrastruktuurile juurdepääsu võimaldamine saadud läbilaskevõimeosa ulatuses ja läbilaskevõimeosa kasutamise võimaldamine raudteeinfrastruktuuri kasutamise lepingus sätestatud korras, arvestades käesoleva seaduse sätteid;
- c) tee-, side- ja turvanguseadmete kasutamise ja toimimise tagamine, milleks on raudteeliikluse juhtimiseks kasutatavate seadmete, millega tagatakse ohutu rongiliiklus, manöövr tööde tegemine ning distantsjuhtimine raudteeliikluse operatiivseks ja ohutuks teostamiseks, sealhulgas elektrooniline, kaabel- ning raadioside, raudtee-ettevõtjale kasutusse andmine ja tehnilistele nõuetele vastavuse tagamine;
- d) raudteeliikluse korraldamine, milleks on raudtee tehnokasutuseeskirjas kehtestatud nõuetele vastav rongiliikluse juhtimine raudteelõikudel ning

manöövritööde korraldamine jaamades, jaamavahedes, manöövripiirkondades ja haruteedel;

- e) raudteeveoettevõtjale eraldatud läbilaskevõimeosa kasutamiseks vajaliku teabe edastamine, milleks on raudteeinfrastruktuuriettevõtja poolne raudteeveoettevõtja teavitamine infrastruktuuri liikluskorraldusest, eeskirjadest, liiklushäiretest ja teistest liiklusmuudatustest selle läbilaskevõimeosa ulatuses;
- f) raudteeinfrastruktuuri, sealhulgas pöörangute ja haruteede kasutamine;
- g) veoalajaamade, kontaktvõrgu ja veelektri ülekandeliinide kasutamise tagamine kohtades, kus see on võimalik.

(2) Raudteeveo-ettevõtja kohustub maksma juurdepääsu tagavate põhiteenuste eest vastavalt raudteealastele õigusaktidele määratud kasutustasu ja lisatasu.

5.4 Lisateenused ja tasud

5.4.1 Lisateenused

(1) Raudteeinfrastruktuuriettevõtja peab raudteeseaduse § 94 lg (1) järgi pakkuma juurdepääsu tagavaid lisateenuseid juhul, kui ettevõtjal ei ole võimalik kasutada teisi variante. Juurdepääsu tagavad lisateenused on muu hulgas:

- a) veelektri edastamine, mille eest makstav tasu näidatakse eraldi kontaktvõrgu kasutustasust;
- b) reisirongide eelsoojendus, mis on reisirongi vaguni reisijate salongi soojendamine kehtestatud temperatuurini enne rongi liinile saatmist;
- c) ohtliku veose veo kontrollimine erilepingu alusel, mis on ohutusnõunikuga raudteeveoettevõtja ja ohutusnõunikuga raudteeinfrastruktuuriettevõtja vahel sõlmitud lepingu alusel raudteeveoettevõtja teostatav ohtliku veose vedu raudteeinfrastruktuuriettevõtja ohutusnõuniku järelevalve all;
- d) erilepingu alusel abi osutamine erirongide liiklemisel.

(2) Liiklusgraafikuperioodil 2022/2023 osutab Eesti Raudtee reisirongide (diislrongide) eelsoojendust Narva, Valga, Koidula, Rakvere ja Tartu jaamades ning ühtset piiriülest veduriteenust Narva ja Koidula raudteepiirijaamades.

(3) Raudteeveo-ettevõtja kohustub maksma juurdepääsu tagavate lisateenuste ja juurdepääsu abiteenuste eest vastavalt raudteealastele õigusaktidele määratud kasutustasu.

5.4.2 Lisateenuste eest võetav tasu

Kui rongiliinil pakub juurdepääsu tagavaid lisateenuseid ainult üks pakkuja, ei või juurdepääsu lisateenuste eest võetav kasutustasu ületada nende osutamise kogukulusid. Lisateenuste kogukulud on osutatava teenusega seotud otsekulud, kapitalikulu, proportsionaalne osa raudteeinfrastruktuuri-ettevõtja üldkuludest ja mõistlik ärikasum.

5.5 Abiteenused ja tasud

Eesti Raudtee osutab raudteeveeremi tehnöülevaatuse abiteenust Eesti Raudtee avalikul infrastruktuuril. Abiteenuse sisuks on kontrollida raudteeveeremi tehnilist seisundit plaaniliste remontide vahelisel ajal eesmärgiga ennetada võimalikke rikkeid ja teha kindlaks raudteeveeremi remondivajadus. Teenuse hinna kehtestab Tarbijakaitse ja Tehnilise Järelevalve Amet ning see avaldatakse hinnakirjas.

5.6 Sanktsioonid ja stiimulid

5.6.1 Sanktsioonid raamlepingu muutmise eest

Eesti Raudtee ei rakendata liiklusgraafikuperioodil 2022/2023 sanktsioone raamlepingu muutmise eest.

5.6.2 Sanktsioonid rongiliini muutmise eest

Liiklusgraafikuperioodil 2022/2023 rongiliini muutmise eest sanktsioone ei kohaldata.

5.6.3 Sanktsioonid reserveeritud läbilaskevõimeosa mittekasutamise eest

Liiklusgraafikuperioodil 2022/2023 eraldatud läbilaskevõimeosa mittekasutamise eest sanktsioone ei kohaldata.

5.6.4 Sanktsioonid rongiliini tühistamise eest

Liiklusgraafikuperioodil 2022/2023 rongiliini tühistamise eest sanktsioone ei kohaldata.

5.6.5 Stiimulid / allahindlused

Liiklusgraafikuperioodiks 2022/2023 on Eesti Raudtee raudteevõrgustikul allahindlused hetkel määratlemata.

5.7 Tulemuslikkuse kava

5.7.1 Üldpõhimõtted ja eesmärk

Tulemuslikkuse kava kehtib kogu raudteevõrgustiku ulatuses ja eesmärk on ärgitada lepingupooli minimeerima häireid ning parandama raudteevõrgustiku toimivust. Kava võib hõlmata sanktsioone raudteevõrgustiku toimivust häirivate tegude eest, hüvitist ettevõtjatele, kes häiretest kahju saavad, ning preemiaid kavandatust parema tulemuslikkuse eest.

5.7.2 Tulemuslikkuse jälgimine

Raudteeseaduse § 97 lg 3 kohaselt on tulemuslikkuse kava raudteeveo-ettevõtja, kellele on eraldatud läbilaskevõimeosa, ja raudteeinfrastruktuuri-ettevõtja vahel liiklusgraafikuperioodi alguseks sõlmitava raudteeinfrastruktuuri kasutamise lepingu lisa.

5.8 Tasude muudatused

Kasutustasude süsteemi ja kasutustasude muudatusi liiklusgraafikuperioodiks 2022/2023 ei ole otsustatud.

5.9 Arvelduskord

Arvelduskord on määratletud raudteevõrgustiku teadaande Lisas 3.3.2. toodud AS Eesti Raudtee raudteefrastruktuuri kasutamise lepingu üldtingimuste peatükis 8 Teenuste eest tasumine.



6. TOIMINGUD

6. TOIMINGUD

6.1 Sissejuhatus

Käesolev jagu sisaldab teavet rongiliikluse korraldamisele kohaldatavate nõuete ja tingimuste kohta.

6.2 Tegevuse eeskirjad

Põhilised tegevuse eeskirjad tuginevad vastavalt [raudteeseaduse](#) § 35 lõike 4 ja [tuleohutuse seaduse](#) § 28 lõike 1 alusel kehtestatud majandus ja taristuministri 09.11.2020 määruse nr 71 “Raudtee tehnokasutuseeskiri” nõuetele.

6.3 Operatiivmeetmed

6.3.1 Põhimõtted

(1) Eesti Raudtee korraldab rongiliiklust vastavalt raudteeseaduse ja selle alusel antud õigusaktide sätetele.

(2) Eesti Raudtee majandab avalikku raudteed oma tegevuseeskirja alusel. Tegevuseeskirjas on kehtestatud raudteeinfrastruktuuri korrashoiu, raudteeliikluse korraldamise ja teistele isikutele raudteeinfrastruktuuri kasutada andmise tingimused. Tegevuseeskirjas on määratud ka raudteeinfrastruktuuril kasutatavad suhtluskeeled.

(3) Tegevuseeskirja ja selle muudatused avalikustab Eesti Raudtee vähemalt 45 päeva enne selle rakendamist oma veebilehel <https://www.evr.ee/arikliendile#eeskirjad-ja-tasud> ning teavitab sellest Tarbijakaitse ja Tehnilise Järelevalve Ametit ning Konkurentsiametit.

6.3.2 Käitamise tingimused

(1) Vastavalt 09.11.2020 määruse nr 71 “Raudtee tehnokasutuseeskiri” § 35 sätestatule korraldatakse rongiliiklust 24-tunnilise arvestusega ning rongiliikluse korraldamise aluseks on liiklusgraafik, mis ühendab kõigi raudteeinfrastruktuuri majandamise ja raudteetranspordi alal tegutsevate ettevõtjate tööd.

(2) Rongiliiklust raudteeliinil juhib rongidispetšer ainuisikuliselt, kes vastutab liiklusgraafiku täitmise eest. Kõik rongiliiklusega seotud töötajad peavad tingimusteta täitma dispetšeri antud rongiliikluse käsku. Rongiliikluse operatiivkäske on lubatud anda ainult dispetšeri kaudu.

(3) Eesti Raudtee kehtestab rongiliikluse ja manöövritöö korraldamise ning ohutuse tagamise nõuded raudteeinfrastruktuuri majandaja rongiliikluse ja manöövritöö ohutu korraldamise juhendiga, järgides standardi EVS 931 „Raudteelased rakendused. Raudteeliikluse korraldamiseks kasutatavate kirjalike tee- ja sõidulubade, teadete, teatiste ning raamatute vormid” või sellega samaväärseid nõudeid.

6.3.3 Häired

(1) Tehnilisest rikkest või õnnetusest tingitud rongiliikluse häirete puhul rakendab Eesti Raudtee raudteefrastruktuuri-ettevõtjana kõik vajalikud meetmed tavapärase olukorra taastamiseks.

(2) Eesti Raudtee on määratlenud hädaolukorra lahendamiseks vajalikud tegevused dokumendis "AS Eesti Raudtee rongiliikluse ja manöövritöö ohutu korraldamise juhend, 21. peatükk raudteeliiklusega seotud töötajate ja raudteeveeremi juhtide tegevus ohu- ja ebastandardises olukorras" <https://www.evr.ee/files/Rongiliikluse-ja-man----vrit-----ohutu-korraldamise-juhend-juh-otsus-576-5-23-03-21.pdf>.

6.4 Rongiteabe ja seire vahendid

Raudteeveo-ettevõtja peab sõlmima Eesti Raudteega „Raudtee liikluskorralduse infosüsteemi“ kasutamise lepingu raudteeliikluse korraldamiseks vajaliku informatsiooni edastamiseks.



7. TEENINDUSRAJATISED

7. TEENINDUSRAJATISED

7.1 Sissejuhatus

Teenindusrajatis on raudteeseaduse § 95 lõikes 2 nimetatud ehitis ja rajatis, mida tervenisti või osaliselt kasutatakse samas lõikes märgitud teenuste ning raudteeseaduse § 94 lõigetes 2 või 3 nimetatud teenuste osutamiseks raudteeveo-ettevõtjale.

7.2 Teenindusrajatiste ülevaade

Eesti Raudtee võimaldab kasutada järgmisi teenindusrajatisi:

- 1) reiseiteabe tablood;
- 2) seisuteed, mis on kasutatavad raudteeveeremi ajutiseks hoidmiseks kahe tööülesande täitmise vahelisel ajal;
- 3) pöördesild;
- 4) reisijate teenindamise ruumid Tartu vaksalihoones;
- 5) reisijate teenindamise ruumid Narva vaksalihoones.

7.3 Eesti Raudtee hallatavad teenindusrajatised

7.3.1 Üldised nõuded

Eesti Raudtee tagab kõikidele raudteeveoettevõtjatele mittediskrimineerival viisil juurdepääsu raudteele ning teenindusrajatistele ja neis osutatavatele teenustele.

7.3.2 Teenindusrajatiste tasud

- (1) Teenindusrajatiste kasutustasu määramise korra kehtestab valdkonna eest vastutav minister määrusega <https://www.riigiteataja.ee/akt/dyn=130102020001&id=130102020037>.
- (2) Teenindusrajatise kasutustasu arvutamisel lähtutakse põhjendatud kuludest, mis on osutatava teenusega seotud otsekulud, kapitalikulu, proportsionaalne osa raudteeinfrastruktuuriettevõtja ja teenindusrajatise käitaja üldkuludest ja mõistlik ärikasum.
- (3) Eesti Raudtee määrab teenindusrajatiste kasutustasu vähemalt kaks kuud enne liiklusgraafikuperioodi algust. Samaliigilistele teenindusrajatistele, nt raudteeveeremi ajutiseks hoidmiseks kahe tööülesande täitmise vahelisel ajal kasutatavatele seisuteedele määratakse ühtne kasutustasu. Teenindusrajatiste kasutustasu määramine vormistatakse juhatuse otsusega.
- (4) Teenindusrajatiste kasutustasu määramisel võtab Eesti Raudtee arvesse kulude põhjuslikke seoseid konkreetse teenindusrajatise kasutada andmisega. Teenindusrajatise kasutustasu tagab teenindusrajatise diskrimineerimata kasutamise.
- (5) Teenindusrajatiste kasutamise eest kehtestatud tasumäärad avaldatakse Eesti Raudtee veebilehel <https://www.evr.ee/arikliendile#eeskirjad-ja-tasud>.

(6) Raudteeveo-ettevõtja kohustub maksma teenindusrajatiste kasutamise eest vastavalt raudteealastele õigusaktidele määratud kasutustasu.

7.3.3 Reisisaabe tabelid

(1) Teenindusrajatise kasutaja kontaktandmed: IT osakond, IT operatsioonide grupi juht, tel.6158 795, info@evr.ee.

(2) Teenindusrajatise paiknemise asukoht:

Jrk nr	Asukoht	Reisisaabe tabeli asukoht	Kogus	Ekraane	Märkus
1	Urda 1	perroon 1	1	2	
2	Urda 2	perroon 2	1	2	2022
3	Laagri 1	perroon	1	2	2022
4	Saue 1	perroon	1	1	
5	Aruküla 1	Perroon 1	1	1	
6	Aruküla 2	Perroon 2	1	1	
7	Raasiku 1	Perroon 1	1	1	
8	Raasiku 2	Perroon 2	1	1	
9	Aegviidu 1	Perroon 1	1	1	
10	Aegviidu 2	Perroon 2	1	1	
11	Tapa 1	Perroon 1	1	1	
12	Tapa 2	Perroon 2	1	1	
13	Jõgeva	Perroon	1	1	
14	Tabivere	Perroon	1	1	
15	Tartu	Perroon2	1	2	2023
16	Elva 1	perroon	1	1	
17	Jõhvi	Perroon	1	1	
18	Narva 1	Jaamahoones	1	1	
19	Keila 1	1. perroon	1	2	
20	Keila 2	2. ja 3 perroon	1	4	
21	Keila 3	Ülekäigu juures	1	1	
22	Keila 4	Jaamahoone juures	1	1	2022
23	Paldiski	Perroon	1	2	
24	Balti jaam, 1 tee	Perrooni otsas	1	1	
25	Balti jaam, 2 tee	Perrooni otsas	1	1	
26	Balti jaam, 3 tee kõrval	2. tee perrooni otsas paremal pool	1	1	
27	Balti jaam, 3 tee	Perrooni otsas	1	1	

28	Balti jaam, 4 tee	Perrooni otsas	1	1	
29	Balti jaam, 5 tee	Perrooni otsas	1	1	
30	Balti jaam, 6 tee	Perrooni otsas	1	1	
31	Balti jaam, 7 tee	Perrooni otsas	1	1	
32	Balti jaam, 8 tee	Perrooni otsas	1	1	
33	Balti jaam, 9 tee	Perrooni otsas	1	1	
34	Balti jaam suured 1	Hoone seinal	2	2	Suured tablood, hotelli poolses seinas
35	Balti jaam suured 2	Jaamahoones	2	2	Suured tablood, Burger King klaasi taga
36	Balti jaam, helisüsteem	Kõlarid jaamahoone küljes	1		

(3) Teenindusrajatise kasutusaeg: reisiabe tablood on reisijatele kasutatavad ööpäevaringselt.

(4) Osutatava teenuse liik: teenus on kättesaadav iseteeninduslikus korras.

(5) Osutatava teenuse sisu: reisiabe tabloodel kuvatakse Transpordiameti poolt ühistranspordi infosüsteemi (ÜTRIS) reisiabe informatsiooni reisirongide kohta.

(6) Teenindusrajatises osutatavale teenusele juurdepääsu taotlemise menetlust käsitlev teave: teenindusrajatises osutatavale teenusele juurdepääsu taotlemise menetlust käsitlev teave on saadaval tel.6158 795, info@evr.ee.

(7) Teenindusrajatises osutatavale teenusele juurdepääsu taotluse esitamise tähtaeg: teenindusrajatises osutatavale teenusele juurdepääsuks on vajalik kirjalikus vormis esitada taotlus vähemalt 30 kalendripäeva enne soovitava teenuse kasutusaega.

(8) Teenindusrajatise kasutamistingimused: reisiabe tabloode kasutamine toimub Eesti Raudtee ja raudteeveo-ettevõtja vahel sõlmitava lepingu alusel.

7.3.4 Seisuteed, mis on kasutatavad raudteeveeremi ajutiseks hoidmiseks kahe tööülesande täitmise vahelisel ajal

(1) Teenindusrajatise käitaja kontaktandmed: kommertsosakond, veoplaanide- ja tingimuste peaspetsialist tel. 6158 831, info@evr.ee

(2) Teenindusrajatise paiknemise asukoht:

Jaama tee	Pikkus, km
Aegviidu 5	0,874
Aegviidu 3	0,932
Riisipere 1	0,785
Riisipere II	0,706
Keila 6	0,129
Muuga 10	0,146
Muuga 31	0,275
Muuga 32	0,235
Muuga 33	0,140
Muuga 34	0,190
Muuga 48	0,344
Maardu 11	1,049
Narva 23	0,171
Narva 21	0,266
Narva 11	0,516
Narva 22	0,198
Tallinn- Balti reisijaam 10	0,352
Tallinn- Balti reisijaam 11	0,296
Tallinn –Balti reisijaam 12	0,253
Tartu 47	0,144
Tartu 48	0,191
Tartu 4B	0,432
Tartu 6	0,880
Tartu 12	0,676
Rakvere 6	0,400
Rakvere 1	0,903
Tapa 14	0,911
Tapa 21	0,853
Ülemiste 7	0,147
Ülemiste 11	0,898
Ülemiste 25	0,742
Paldiski 1	0,351
Paldiski 5	0,163
Valga 5	0,891
Valga 12	0,164
Valga 13	0,255
Koidula 10	0,529
Koidula 100	0,312

Koidula 101	0,207
Kokku	17,906

- (3) Teenindusrajatise kasutusaeg: seisutee kasutamise aeg on kokkuleppeline aeg Eesti Raudtee ja teenindusrajatise kasutaja vahel.
- (4) Osutatava teenuse liik: seisutee kasutamine toimub iseteeninduslikus korras Eesti Raudtee pädeva liikluskorraldaja juhtimisel.
- (5) Osutatava teenuse sisu: seisutee kasutamine veeremi ajutiseks hoidmiseks kahe tööülesande vahelisel ajal.
- (6) Teenindusrajatises osutatavale teenusele juurdepääsu taotlemise menetlust käsitlev teave: teenindusrajatises osutatavale teenusele juurdepääsu taotlemise menetlust käsitlev teave on saadaval tel. 6158 831, info@evr.ee.
- (7) Teenindusrajatises osutatavale teenusele juurdepääsu taotluse esitamise tähtaeg: osutatavale teenusele juurdepääsuks on vajalik kirjalikus vormis esitada taotlus vähemalt 30 kalendripäeva enne soovitava teenuse kasutusaega.
- (8) Teenindusrajatise kasutamistingimused: seisutee kasutamistingimused lepitakse kokku Eesti Raudtee ja kasutaja vahel sõlmitavas lepingus.

7.3.5 Pöördesild

- (1) Teenindusrajatise käitaja kontaktandmed: Eesti Raudtee kinnisvara haldusjuht, tel 6158 662, info@evr.ee.
- (2) Teenindusrajatise paiknemise asukoht: pöördesild asub Koidula jaama territooriumil.
- (3) Teenindusrajatise kasutusaeg: pöördesild on kasutatav ööpäevaringselt.
- (4) Osutatava teenuse liik: pöördesilla kasutamine toimub iseteeninduslikus korras Eesti Raudtee pädeva liikluskorraldaja loa kohaselt.
- (5) Osutatava teenuse sisu: pöördesillal toimub raudteeveeremi ümberpööramine.
- (6) Teenindusrajatises osutatavale teenusele juurdepääsu taotlemise menetlust teave: teenindusrajatises osutatavale teenusele juurdepääsu taotlemise menetlust käsitlev teave on saadaval tel. 6158 662, info@evr.ee.
- (7) Teenindusrajatises osutatavale teenusele juurdepääsu taotluse esitamise tähtaeg: osutatavale teenusele juurdepääsuks on vajalik kirjalikus vormis esitada teabetaotlus vähemalt 30 kalendripäeva enne soovitava teenuse kasutusaega.
- (8) Teenindusrajatise kasutamistingimused: pöördesilla kasutamistingimused määratletakse Eesti Raudtee ja kasutaja vahel sõlmitavas lepingus.

7.3.6 Reisijate teenindamise ruumid Tartu vaksalihoones

- (1) Teenindusrajatise käitaja kontaktandmed: Eesti Raudtee kinnisvara haldusjuht, tel 6158 662, info@evr.ee.

- (2) Teenindusrajatise paiknemise asukoht: teenindusrajatis asub Tartu vaksalihoones.
- (3) Teenindusrajatise kasutusaeg: reisijate teenindamisruumid on avatud ajavahemikul 06:00 – 19:45.
- (4) Osutatava teenuse liik: teenindamisruumid (ootesaal, tualettruumid) on reisijatele kasutamiseks iseteeninduslikus korras.
- (5) Osutatava teenuse sisu: teenindamisruumid on kasutatavad rongide ootamisel.
- (6) Teenindusrajatises osutatavale teenusele juurdepääsu taotlemise menetlust käsitlev teave: teenindusrajatises osutatavale teenusele juurdepääsu taotlemise menetlust käsitlev teave on saadaval tel 6158 662, info@evr.ee.
- (7) Teenindusrajatises osutatavale teenusele juurdepääsu taotluse esitamise tähtaeg: osutatavale teenusele juurdepääsuks on vajalik kirjalikus vormis esitada teabetaotlus vähemalt 30 kalendripäeva enne soovitava teenuse kasutusaega.
- (8) Reisijate teenindamisruumide kasutamise tingimused: reisijate teenindamisruumide kasutamise tingimused määratletakse Eesti Raudtee ja kasutaja vahel sõlmitavas lepingus.

7.3.7 Reisijate teenindamise ruumid Narva vaksalihoones

- (1) Teenindusrajatise käitaja kontaktandmed: Eesti Raudtee kinnisvara haldusjuht, tel 6158 662, info@evr.ee.
- (2) Teenindusrajatise paiknemise asukoht: teenindusrajatis asub Narva vaksalihoones.
- (3) Teenindusrajatise kasutusaeg: reisijate teenindamisruumid on avatud vähemalt 15 minutit enne esimese reisirongi väljumist ja 15 minutit peale viimase reisirongi väljumist.
- (4) Osutatava teenuse liik: teenindamisruumid (ootesaal, tualettruumid) on reisijatele kasutamiseks iseteeninduslikus korras.
- (5) Osutatava teenuse sisu: teenindamisruumid on kasutatavad rongide ootamisel.
- (6) Teenindusrajatises osutatavale teenusele juurdepääsu taotlemise menetlust käsitlev teave: teenindusrajatises osutatavale teenusele juurdepääsu taotlemise menetlust käsitlev teave on saadaval tel 6158 662, info@evr.ee.
- (7) Teenindusrajatises osutatavale teenusele juurdepääsu taotluse esitamise tähtaeg: osutatavale teenusele juurdepääsuks on vajalik kirjalikus vormis esitada teabetaotlus vähemalt 30 kalendripäeva enne soovitava teenuse kasutusaega.
- (8) Reisijate teenindamisruumide kasutamise tingimused: reisijate teenindamisruumide kasutamise tingimused määratletakse Eesti Raudtee ja kasutaja vahel sõlmitavas lepingus.

8. RAUDTEEVÕRGUSTIKU TEADAANDE LISAD

Alljärgnevalt loetletud raudteevõrgustiku teadaande lisad on raudteevõrgustiku teadaande lahutamatud osad:

- Lisa 2.1. Eesti Raudtee võrgustiku skeem;
- Lisa 2.4.1. Raudteeinfrastruktuuri raudteelõikude tehnilised andmed;
- Lisa 2.4.3. Jaamad ja reisirongide peatuskohad ning raudteerajatistel võimaldatavad operatsioonid;
- Lisa 2.4.5. Kaubarongide kaalu ja pikkuse piirnormid;
- Lisa 2.4.7. Rongide lubatavad sõidukiirused;
- Lisa 2.4.10. Rongiliikluse signalisatsioonisüsteemid;
- Lisa 2.4.11. Liiklusjuhtimise süsteemid;
- Lisa 2.6. Jaotamisele pandava läbilaskevõime maht:
 - 1) Raudteelõikude näitajad ja jaotamisele pandav läbilaskevõime maht raudteelõikudel,
 - 2) Jaotamisele pandav läbilaskevõime maht kaubaveo operatsioone võimaldavates jaamades;
- Lisa 3.2.2.2. Leping piiritoimingute tegemiseks;
- Lisa 3.3.2. AS Eesti Raudtee raudteeinfrastruktuuri kasutamise lepingu üldtingimused;
- Lisa 4.2.1. Läbilaskevõime jaotamise menetluse ja liiklusgraafiku koostamise tähtajad;
- Lisa 4.5.1.1. Läbilaskevõime taotluse vorm;
- Lisa 4.5.2. Jaotamata läbilaskevõime taotluse vorm;
- Lisa 5.2.13.1. Andmed läbilaskevõime rongikilomeetrite arvutamiseks:
 - 1) Andmed rongikilomeetrite arvutamiseks raudteeveeremi liikumisel jaamade vahel;
 - 2) Andmed rongikilomeetrite arvutamiseks raudteeveeremi liikumisel jaamades mitteavalikule raudteele ja tagasi;
 - 3) Andmed rongikilomeetrite arvutamiseks raudteeveeremi liikumisel jaamade vahel reisijateveol.