

Aastaruanne 2018







SISUKORD

JUHATUSE ESIMEHE PÖÖRDUMINE	10
TEGEVUSARUANNE	13
0. Sissejuhatus	15
1. Organisatsiooni profiil	15
Kontaktandmed	15
Lühidalt ettevõttest	16
Organisatsioonistruktuur	17
Juhtimine	18
Strateegiline planeerimine	18
Sotsiaalse vastutuse põhisuunad ja huvigrupid	23
Koostööfoorumid väliste huvigruppidega	28
Olulised sündmused aruandeaastal	30
Aruandeaastal saadud tunnustused	32
Tähtsamad finantsnäitajad	33
Tähtsamad tegevusnäitajad	33
2. Juhtimisviis	34
Eesmärgistatud juhtimine	34
Riskijuhtimine	37
Ohutusjuhtimine	39
Keskkonnajuhtimine	43
Personalijuhtimine	46
Innovatsioonijuhtimine	51
Kvaliteedijuhtimine	51
3. Tegevustulemused	52
Väliskeskkonna trendid	52
Finantsnäitajad ja -suhtarvud	54
Äritulud	55
Ärikulud	56
Aastatulem	57
Investeeringud	58

HEA ÜHINGUJUHTIMISE TAVA ARUANNE	61
Üldkoosolek	62
Nõukogu	63
Juhatus	64
Teabe avaldamine	65
Finantsaruandlus ja auditeerimine	65
RAAMATUPIDAMISE AASTAARUANNE	67
Põhiaruanded	68
Finantsseisundi aruanne	68
Koondkasumiaruanne	69
Omakapitali muutuste aruanne	70
Rahavoogude aruanne	71
Raamatupidamise aastaaruande lisad	74
Üldine informatsioon	74
Lisa 1: Raamatupidamise arvestuspõhimõtted	74
Lisa 2: Finantsriskide juhtimine	88
Lisa 3: Materiaalne põhivara	94
Lisa 4: Varud	96
Lisa 5: Nõuded ja ettemaksed	96
Lisa 6: Omakapitali muutused	97
Lisa 7: Laenud ja liisingukohustised	98
Lisa 8: Võlad tarnijatele ja muud kohustised	100
Lisa 9: Maksude ettemaksed ja maksuvõlad	100
Lisa 10: Müügitulu ja muud äritulud	101
Lisa 11: Ärikulud	103
Lisa 12: Finantstulud ja -kulud	104
Lisa 13: Tulumaks	105
Lisa 14: Lepingulised kohustised ja varad	105
Lisa 15: Tingimuslikud kohustised	107
Lisa 16: Tehingud seotud osapooltega	108
Lisa 17: Sihtfinantseerimine	110
Sõltumatu vandeaudiitori aruanne	112
Kasumi jaotamise ettepanek	116
Juhatuse liikmete allkirjad	117
Tegevusalade loetelu	118
Kavandatavad tegevusalad aruandeperioodiks 1.1.-31.12.2019	118







JUHATUSE ESIMEHE PÖÖRDUMINE

Tervikuna on 2018. aasta AS Eesti Raudtee jaoks olnud edukas. Ettevõtte meeskond on teinud väga tublit tööd, mis kajastub nii organisatsiooni väärtuste rakendamises, tulemustes kui ka töökorras. Ühise töö tulemusena on parandatud ettevõtte tegevustulemusi ning positiivsemaks muudetud ka mainet. Sellest annab tunnistust Kantar Emori uuring, mille kohaselt oli Eesti Raudtee 2018. aastal üks ihaldusväärsemaid tööandjaid. Esimene tunnustus saadi vastutustundliku ettevõtluse vallas, kui ettevõttele omistati Vastutus- tundliku Ettevõtluse Indeksi pronkstase.

2018. aastal täitus 148 aastat rongiliikluse algusest Eestis. Erilise tähendusega oli veebruarikuus toimunud üritus, kus Vabariigi Presidendi Kersti Kaljulaidi osavõtul avati Vivareci ärihoone seinal restaureeritud mälestustahvel Vabadussõjas töökohustuste täitmisel hukkunud raudteelaste auks.

Suurimateks õnnestumisteks 2018. aastal saab lugeda ka kauaoodatud investeeringute rakendamist liiklusjuhtimise süsteemide uuendamisse. Lisaks on tehtud suuremahulisi investeeringuid taristu parendamiseks ning alustatud ka uue elektrifitseeritud raudtee ehitamist Turbasse. Mitmeid aastaid kestnud kaubamahude langus õnnestus koos klientide ja koostööpartneritega pöörata kasvule. Rõõmu teeb ka rongireisijate arvu stabiilne kasv, mille üheks mootoriks on korras taristu ning sellest tulenev rongide kiiruste tõstmine. 2018. aastal sai olulise tõuke ohutuse fookusesse seadmine. Veebruarikuus toimunud Kulna õnnetus näitas selget vajadust ohutusmeetmete taseme tõstmiseks. Seetõttu viidi läbi ülesõitude ja ülekäikude audit ning koostati täiendavad plaanid ohutuse tõstmiseks taristul.

2018. aastal tehti varasemaga võrreldes palju teadlikumalt vastutustundlikke, avatud ja eetilistel kaalutlustel valikuid. Ettevõtte sisemine kultuur põhineb nüüdseks juba juurdunud väärtustel: koostöö, ausus, uuendusmeelsus ja professionaalsus, mis on viidud kõikide töötajateni. AS Eesti Raudtee ühines Ausa Ettevõtluse Võrgustikuga eesmärgiga edendada eetilist töökultuuri veelgi. Eesti Raudtee arvestab üha rohkem oma ökoloogilise jalajäljega, väärtustab oma töötajaid ning tegutseb ühiskondlikku kasu silmas pidades.

Erilist rõõmu valmistab, et juhtimine on viidud vastavusse rahvusvaheliste standarditega ISO 9001 ja ISO 14001. Ettevõtte protseduure on korrastatud, digitaliseeritud ning muudetud igale töötajale arusaadavaks. Palju avatumalt jagatakse informatsiooni nii oma töötajate kui avalikkusega. Info liigub ülevalt alla ja alt üles, mis on ettevõtte eduka toimise aluseks!

Eesti Raudtee on uuenenud tänu töötajate suuremale avatusele ja julgusele iseseisvalt mõelda ning asju teistmoodi teha. Üheks väga oluliseks verstapostiks oli visiooni, missiooni ning väärtuste ühine defineerimine ning kinnitamine. Aasta lõpus lepiti kokku uues strateegias järgneviks viieks aastaks, mis hoiab ettevõtet edukuse ja jätkusuutlikkuse kursil.

Eesti Raudtee strateegia aastateks 2019-2024 keskendub neljale nurgakivile:

- kaasaegne, ohutu ja optimaalne taristu;
- väärtuspõhine ning sotsiaalselt vastutustundlik ettevõtte kultuur ning töötajate arendamine;
- reisijate ja kaubaveo mahu kasvatamine koostöös klientidega;
- sisemiste protsesside optimeeritus ning digitaliseeritus

Ees ootab väga aktiivne periood ettevõtte ja selle teenuste arendamisel ning palju uusi ja põnevaid projekte. Täita tuleb väga ambitsioonikas investeringute plaan eelkõige liikluskorralduse automatiseerimisel ning taristu arendamisel, samuti jätkatakse ka tulude-kulude tasakaalustamisega. Suureks väljakutseks on kliendi- ja partnersuhete efektiivsemaks muutmine. Eesmärgiks on muuta Eesti Raudtee tõhusaks ning isemajandavaks ettevõtteks. Selle nimel tehakse teadlikke valikuid tagamaks ettevõtte jätkusuutlikkus muutuvast ning pidevalt arenevas ärikeskkonnas.



Erik Laidvee
Juhatuse esimees

TEGEVUSARUANNE





AS Eesti Raudtee 2018. majandusaasta aruanne konsolideerib endas jätkusuutlikkuse ja sotsiaalse vastutuse, Hea Ühingujuhtimise Tava ja raamatupidamisaruanded. Ettevõtte sooviks on olla kõikidele sidusrühmadele avatud, mistõttu on käesoleva aruande koostamisel eeskujuks võetud Global Reporting Initiative-i (GRI) jätkusuutlikkuse aruandluse juhendi nõuded. Kuigi 2018. aasta aruanne ja ettevõtte protsessid veel täies ulatuses GRI aruandlusraamistikule ei vasta, siis edasiseks eesmärgiks on selle tagamine tulevaste perioodide aruannete puhul.

Aruanne on valminud ettevõtte juhtkonna ja valdkondade spetsialistide koostöös ning suunatud asjatundlikule lugejale.

1. ORGANISATSIOONI PROFIL

KONTAKTANDMED

- Juriidiline aadress: Telliskivi 60/2, 15073 Tallinn, Eesti Vabariik
- Äriregistri kood: 11575838
- Majandusaasta algus: 1. jaanuar 2018
- Majandusaasta lõpp: 31. detsember 2018
- Telefon: (+372) 615 8610
- Fax: (+372) 615 8710
- E-post: raudtee@evr.ee
- Kodulehekülg: www.evr.ee
- Audiitor: AS PricewaterhouseCoopers
- Tegevusala: raudteeinfrastruktuuri majandamine

LÜHIDALT ETTEVÕTTEST

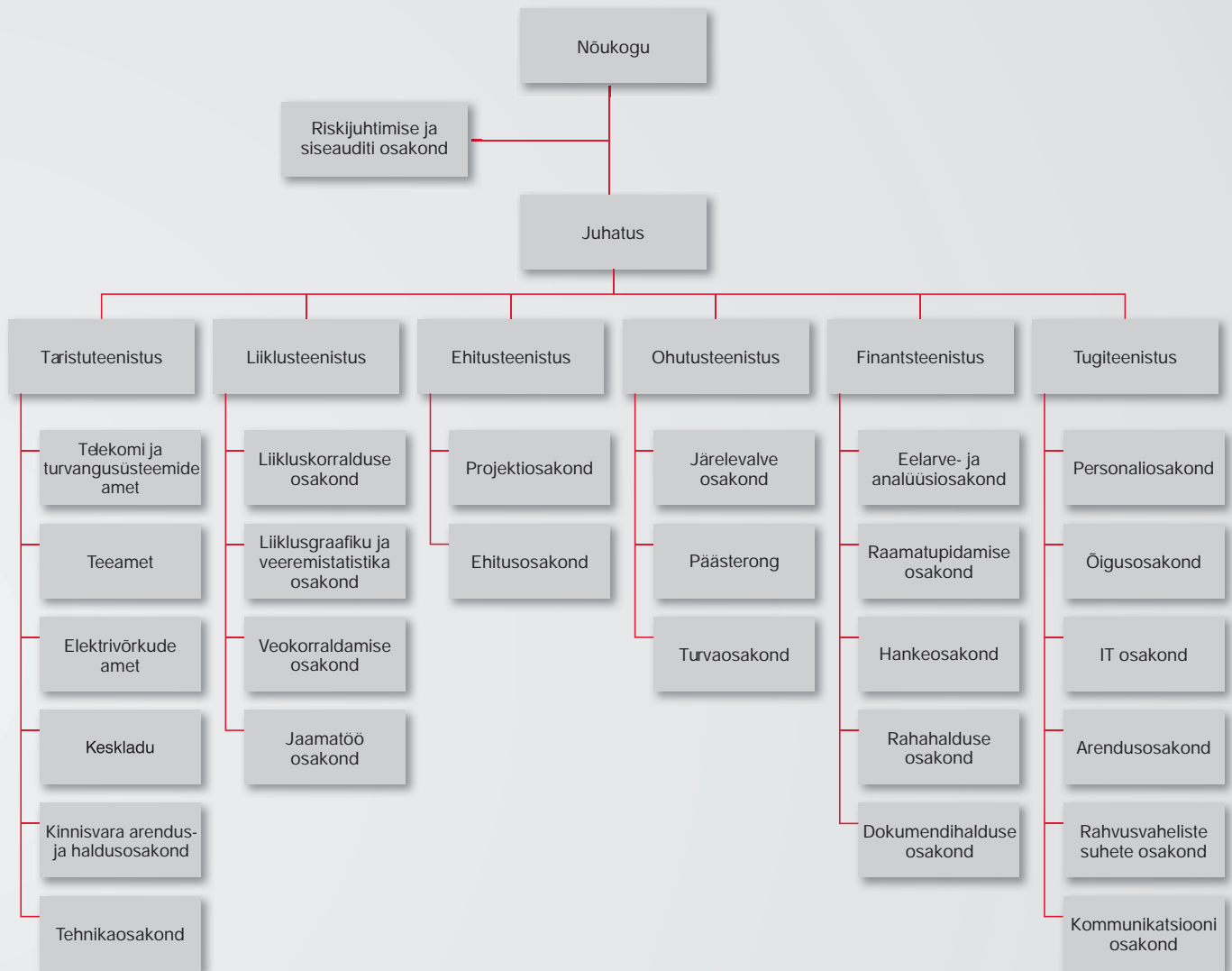
AS Eesti Raudtee:

- on raudteeinfrastruktuuri majandamisega tegelev riigi äriühing (aktsiaselts), jätkates Balti Raudtee Seltsi poolt alustatud, kelle eestvõtmisel avati 1870. aastal Eestis rongiliiklus;
- täidab raudteeinfrastruktuuri majandamise põhiülesandeid, milleks on raudtee läbilaskevõime jaotamine ja infrastruktuuri kasutustasude kogumine vastavalt raudteeseaduses kindlaks määratud korrale;
- omab valdavat osa Eesti Vabariigi avalikust raudteest, ühendades Eestit naaberriikide Läti ja Venemaaga läbi Narva, Koidula ja Valga raudteepiirijaamade;
- on majandus- ja kommunikatsiooniministri käskkirjaga määratud raudteeadministratsiooniks, esindades Eestit piiriüleste raudteelaste lepingute täitmisel;
- on esindatud ka Venemaa Föderatsioonis, omades esindust Moskvas;
- arendab, käitab, hooldab ja uuendab 1229 km raudteed (sh elektrifitseeritud raudteelõike 132 km), 61 jaama ja 129 reisijate ooteplatvormi;
- vastutab raudtee efektiivse liiklusjuhtimise ja ohutuse eest;
- omab tugevat päästevõimekust ja -tehnikat ning on pidevas valmisolekus kriisisituatsioonideks;
- klientideks on raudteeveo-ettevõtjad, kellele tagatakse õiglane konkurentsiolukord nii kaubaku kui ka reisijateveol;
- oli 2018. majandusaasta lõpu seisuga tööandjaks 758 inimesele.



VASTUTUSTUNDLIKU
ETTEVÕTLUSE INDEKS
PRONKSTASE 2018

ORGANISATSIOONISTRUKTUUR



JUHTIMINE

Eesti Raudtee rakendab juhtimisel Hea Ühingujuhtimise Tava, mille aruanne on leitav käesoleva aruande lehekülgedel 61-65. Sellest tulenevad põhimõtted, mida äriühing järgib, on avalikustatud ettevõtte veebilehel. Eesti Raudtee eesmärgiks on olla läbipaistev ja tugevate juhtimistavadega ettevõtte, mis on suunatud oma planeeritud tegevuste efektiivsele rakendamisele. Ettevõtte juhtimine on väärtuspõhine ja eesmärgistatud ning otsuste tegemisel hinnatakse, kas need on ettevõtte väärtustega kooskõlas ja toetavad püstitatud eesmärkide saavutamist.

STRATEEGILINE PLANEERIMINE

Omaniku ootused

Eesti Vabariik omab AS-is Eesti Raudtee osalust järgmistel kaalutlustel:

- Eesti suurima raudtee-ettevõtjana on Eesti Raudteel strateegiliselt oluline ülesanne tagada raudteeinfrastruktuuri korrashoid nii reisijate- kui ka kaubaveoks;
- Eesti Raudtee vastutada ja teostada on lisaks raudteevõrgu arendamisele ja toimimisele raudtee teenindusrajatiste käitamine, liiklusjuhtimine ja ohutus raudteel;
- Eesti Raudtee täidab raudteeadministratsiooni funktsiooni piiriüleisel koostööl SRÜ ja teiste Balti riikide raudteedega;
- Eesti Raudtee tegevuse kaudu on võimalik turundada Eestit kui efektiivset ja usaldusväärset transiidikanalit;
- Eesti Raudtee võimaldab Eesti riigil jätkata raudteevedudega ka juhul, kui raudteeinfrastruktuuri majandamise kulusid ei ole võimalik enam kasutustasude arvelt katta.

Eelnevast tulenevalt on Eesti Vabariik Eesti Raudtees osaluse omamise strateegilise eesmärgina sõnastanud avaliku raudtee kaasaegsetele tehnilistele normidele ja ohutusnõuetele ning avatud veoturu ootustele vastavuse. Ainauaktsionäri ootustes Eesti Raudteele märgitakse, et ettevõtte on osaluse valitseja poolt riigivaraseaduse alusel klassifitseeritud valdavalt avalike eesmärkidega äriühinguks. Riik tagab läbi ettevõtte kõikidele turuosalistele avatud ja läbipaistvatel tingimustel juurdepääsu Eesti Raudteele kuuluvale avalikule raudteeinfrastruktuurile ning tõrgeteta raudteeühenduse Eesti sadamate ja naaberriikide 1520 mm rööpmelaiusega raudteevõrkude vahel. Avalikku huvi kandvate eesmärkide saavutamisel peab Eesti Raudtee esmajärjekorras lähtuma riiklikust Transpordi arengukavast aastateks 2014-2020.

Eesti Raudtee strateegia tugineb omaniku ootustele, visioonile, missioonile, väärtustele ning ettevõtte tegevust reguleerivatele seadustele ja kordadele. Kõik tegevused, mida Eesti Raudtee ellu viib, on seotud strateegiliste ja operatiivsete eesmärkide täitmisega. Strateegilised eesmärgid on kinnitatud ettevõtte nõukogu poolt.



**Saada regiooni
kaasaegsemaks
raudteetaristu-ettevõtjaks**



**Olla raudteevalane
kompetentsikeskus ning
tagada ohutu ja
efektiivne teenus raudteel**



**Koostöö
Ausus
Uuendusmeelsus
Professionaalsus**

Visioon

Eesti Raudtee visioon on saada regiooni kõige kaasaegsemaks raudteetaristu-ettevõtjaks. Selle realiseerimiseks on tarvilik raudteevaldkonna pidev arendamine. Uudsete lahenduste väljatöötamiseks tehakse koostööd erinevate ettevõtetega, näiteks osaletakse Tark Tööstus arendusmaratonidel. Ettevõtte on muutumas aina enam kaasaegsemaks IT-valdkonna teenuste integreerimisel ja üha rohkem kasutatakse tarkvaralisi võimalusi nii põhi- kui tugiprotsessides.

Missioon

Eesti Raudtee täidab nii majanduslikke kui sotsiaalseid ülesandeid. Sotsiaalse rolli näiteks on infrastruktuuri kasutatavuse tagamine reisijateveo tarbeks, mis mõjutades otseselt Eesti regionaalset arengut, on ka oluline riiklik prioriteet. Teisalt vähendab tihe reisirongiliiklus raudtee läbilaskevõimet, aeglustades seeläbi kaubarongide liikumist ning alandades oluliselt kaubaveo kui Eesti Raudtee peamise tuluallika konkurentsivõimet. Ettevõtte ülesandeks on seega leida tasakaal erinevate huvide vahel, lähtudes nii avalikust huvist kui jätkusuutlikkusest. Sellise tasakaalu leidmine eeldab Eesti Raudtee töötajate kompetentsust väga erinevates valdkondades.

Väärtused

Väärtustest on ettevõttesisene koostöö Eesti Raudtee jaoks väga tähtis – oluliseks peetakse töötajate omavahelist suhtlust, kolleegidega arvestamist ning tööülesannete ühist lahendamist. Tähtsustamata ei jäeta ka välist koostööd – Eesti Raudtee koostöövalmidus peab peegelduma ettevõtte olemasolevatele ja potentsiaalsetele partneritele ning avalikkusele.

Ausus on majandussektoris, kus Eesti Raudtee tegutseb, väga oluline väärtus. Siinkohal ei tohi unustada, et tegemist on riigi äriühinguga ning seda enam peavad töötajad olema eeskujulikud ning ausad oma tegudes ja otsustes. Eeldatakse ausat suhtumist ka oma klientidelt ja partneritelt.



Uuendusmeelsus on väärtus, mida Eesti Raudteel peetakse oluliseks. Eesti raudteedel on 148 aastat ajalugu, kuid konkurentsivõime säilitamiseks tänapäeva maailmas tuleb ajaga kaasas käia ning oma protsesse uuendada. Kindlasti on võimalik olla senisest innovaatilisem ning viia ettevõtet edasi uuendusmeelsete otsuste abil.

Professionaalsus on Eesti Raudtee peamine tugisammas. Sellest väärtusest lähtutakse ka töötajate arendamisel – läbi professionaalsuse tõstmise on töötajatel võimalik end ettevõttes arendada ning mõjutada seeläbi ka majandustulemusi. Töötajad kannavad endas “raudtee tarkust” ning on valdkonna tippspetsialistid.



Strateegia 2019-2024

2018. aastal koostatud ja kinnitatud AS Eesti Raudtee strateegia aastateks 2019-2024 lähtekohaks oli taristu seisukord 2018. aasta lõpuks:

- kiirused 120/80 km/h (vastavalt reisirongid ja kaubarongid) on võimalik ca 84% peateede pikkusest;
- kasutusel olevatest reisijate ooteplatvormidest on 100% renoveeritud;
- kontaktvõrgu kogupikkusest on täielikult uuendatud 37%;
- raudtee ülesõidukohtadest on 70% heas korras ning signalisatsiooniga varustatud 76%;
- teerajatistest (sillad, viaduktid, truubid) on üksnes 30% heas korras;
- rongide liiklusjuhtimissüsteemid on amortiseerunud 89% ulatuses raudteede pikkusest;
- 67% jaamadest ja blokkpostidest on lülitatud dispetšertsentralisatsiooni;
- läbilaskevõimest raudtee piirijaamades on ca 70% ulatuses kasutamata.

Viimaste aastate tehnoloogiline areng ettevõttes ei ole olnud piisavalt kiire. Eesti Raudtee taristul kasutusel olevad rongide liiklusjuhtimisseadmed on valdavalt rajatud 1970ndatel ja 1980ndatel aastatel, osaliselt ka 1960ndatel aastatel. Seetõttu on mõeldamatu tagada teenuse toimepidevus ja rongiliikluse ohutus seadmetega, mille nominaalne eluiga (hinnanguliselt 30 aastat) on ületatud ja millede vanus küündib teatud lõikudel 60 aastani. Vananenud liiklusjuhtimissüsteemid on Eesti Raudtee taristu suurimaks kitsaskohaks ning vajavad kindlasti investeeringuid, et pakutava teenuse kvaliteet ei langeks.

Nii Euroopas kui Eestis pööratakse järjest enam tähelepanu võimalustele, kuidas arendada jätkusuutlikku tervikvaadet kogu transpordisektoris. See hõlmab erinevate veoviiside töötaja kasutusefektiivsust, energia-säästlikkust ja keskkonnasõbralikkust ning ohutust. Sektor tervikuna liigub enama mitmeliigilisuse (multimodaalsuse) suunas, mis tähendab Eesti Raudtee jaoks paremat ligipääsetavust ja kõrgemat digitaliseeritust. Mõlemad suunad on äärmiselt kapitalimahukad ja kajastuvad prioriteetidena ettevõtte strateegias. Sealjuures on äärmiselt oluliseks märksõnaks töötaja, kes on ühtaegu nii muudatuste keskel kui ka nende elluviijaks ja rakendajaks. Lisaks on strateegiliseks huvi-objektiks ettevõtte kliendid, kelle pärast neid muudatusi ja investeeringuid üldse tehakse.

SOTSIAALSE VASTUTUSE PÕHISUUNAD JA HUVIGRUPID

Eesti Raudtee loeb huvigruppideks kliente, tarnijaid ja finantseerijaid, töötajaid ja ametiühinguid, Euroopa Liidu, riigi- ja kohaliku omavalitsuse asutusi, kogukondi ja kodanikuühiskonna edendajaid. Sotsiaalse vastutuse põhisuundadena näeb ettevõtte sellest tulenevalt:

- raudteeohutuse tagamist ning avalikkuse teadlikkuse tõstmist;
- keskkonnanohu põhimõtete läbivat rakendamist Eesti Raudtee tegevuses;
- töötajate õiglast värbamist, arendamist, motiveerimist ning kohtlemist, ohutu töökeskkonna loomist ning selle pidevat arendamist töötajate hüvanguks;
- vastutustundliku ettevõtluse põhimõtete pidevat arendamist ettevõttes;
- väärtuspõhise organisatsioonikultuuri loomist ning korruptsioonivastast võitlust
- avatud kommunikatsioonist lähtumist, et hoida usaldusväärse partneri rolli kõikide huvigruppide seas.

Sotsiaalse vastutuse põhisuundade teatud aspekte on täpsemalt selgitatud järgnevalt.



Raudteeohutus

Raudteetaristul ohutuse tagamiseks:

- järgitakse rahvusvahelisi ja riiklikke kehtivaid õigusakte ning ettevõttesiseseid ohutusnõudeid, et iga tegevus oleks ohutu;
- raudteeliikluse korraldamiseks juurutatakse ainult selliseid side- ja turvanguseadmeid, mis tagavad katkematu side ja ohutu raudteeliikluse;
- koos koostööpartneritega tagatakse ohutus ja turvalisus kaupade veol ning pööratakse suurt tähelepanu kaupadega toimuda võivate õnnetuste ennetamisele, toimunud õnnetustele reageerimisele ja avariitagajärgede likvideerimisele;
- selgitatakse välja hädaolukordi põhjustavad ohud, hinnatakse riske ja kavandatakse ennetavaid meetmeid;
- selgitatakse välja toimunud tööõnnetuste, raudteeliiklusõnnetuste, vahejuhtumite ning muude raudteeliiklust ohustanud juhtumite asjaolud, nende analüüsi alusel rakendatakse ennetavaid meetmeid juhtumite vältimiseks;
- tagatakse töötajate pädevus oma ametikohal töötamiseks, et töötajad oleksid läbinud vajalikud koolitused ja juhendamised, mis on vajalikud tööülesannete ohutuks täitmiseks;
- on kehtestatud raudteeinfrastruktuuri korrashoiu ja kasutada andmise tingimused ja ohutusnõuded ning kontrollitakse nende täitmist, et raudtee-ettevõtjate ja teiste ettevõtjate tegevus raudteel oleks ohutu.

Seega nõuab Eesti Raudtee oma taristul töötavalt lepingupartneritelt ohutusvaldkonna koolituste läbimist, ohutusnõuete täitmist ning vastavaid sertifikaate. Tagamaks, et ettevõtte poolt majandatavat raudteetaristut kasutavad raudtee-ettevõtjad ja muud ettevõtjad, raudteetaristuga liituvad mitteavalike raudteede omanikud ja valdajad oleksid teadlikud Eesti Raudtee juhtpõhimõtetest ja ohutuseesmärkidest, on ohutusvaldkonna aspektid käsitletud nendega sõlmitavates lepingutes või raudteetaristul tegevuste kooskõlastamise tingimustes.



Keskkonnahoid

Eesti Raudtee on veendunud, et majanduslik areng peab toimuma käsikäes keskkonnakaitse ja ühiskondliku vastutusega. Keskkonnahoid on tugevalt integreeritud ettevõtte juhtpõhimõtetesse ning tegevustesse. Keskkonnakaitse ei tähenda Eesti Raudtee jaoks mitte ainult Eestis kehtivate õigusaktide minimaalset täitmist, vaid soovitakse teha enamat seaduses nõutavast ning panustada aktiivselt keskkonna hoidu. Eesti Raudtee tegeleb keskkonnavalase teadlikkuse tõstmisega nii oma töötajaskonna, klientide kui tarnijate hulgas.

Eesti Raudtee üks suuremaid võimalikke panuseid keskkonnasõbralikuma ettevõtluse suunas on suuremahulisem elektrifitseerimine. Juba ainuüksi kaupade liikumine maanteedelt raudteele vähendab kasvuhoonegaaside emissiooni liikluses. Eesti peab aastaks 2030 täitma püstitatud kliimaeesmärgi – vähendada kasvuhoonegaaside saastekogust 13% võrreldes 2005. baasaastaga. Raudtee täielikul elektrifitseerimisel oleks saavutatav kasu 160 000 tonni CO₂ aastas.

Töötajate arendamine

Raudtee valdkond on väga spetsiifiline, kus spetsialiste on vähe ning erinevad raudtee-ettevõtted konkureerivad samadele inimestele. Eesti Raudtee tagab oma töötajate koolitusvõimaluse, et olla kaasas arengutega raudteetranspordis. Professionaalsed ja motiveeritud töötajad tähendavad selles kontekstis tänaste peamiste raudteelaste kompetentside kõrval ka järgmiste omandamist:

- töösused multimodaalsust toetavate tarkvarasüsteemidega;
- keeruliste tehnoloogiliste süsteemide ja informatsiooni juhtimine, analüüs ning projekteerimine;
- küberturvalisuse ohtude teadvustamine ja nende riskide haldamine;
- süsteemne mõtlemine, agiilsus, loominguline lähenemine;
- kliendile orienteeritus;
- projektijuhtimine.

Vastutustundlik ettevõtlus

- Juhtimiskultuur põhineb koos töötajatega valitud väärtustel
- Läbipaistvus ja seaduskuulekus tegevuses
- Ohutusalaste küsimustega tegelemine on igapäevane nii töökeskkonnas ja oma töötajate suunal kui ka väljapoole, näiteks toetatakse avalikkuses läbiviidavaid ohutuskampaaniad
- Hea koostöö on ametiühinguga, tänu millele kehtivad ettevõtte töötajatele erinevad soodustused ja toetused
- Tööandja toetab oma töötajate kehalist aktiivsust läbi spordisoodustuse
- Töötajatele võimaldatakse koolitusi ja täiendavaid arenguvõimalusi
- Regulaarselt viiakse läbi iga-aastaseid töötajate rahulolu-uuringuid
- Arvestatakse keskkonnasõbralike alternatiividega investeerimisprojektide valikul
- Enne ehitustegevusi tehakse põhjalikke keskkonnauuringuid ja vajadusel rakendatakse negatiivse keskkonnamõju maandamiseks meetmeid



Väärtuspõhine organisatsioonikultuur

Eesti Raudtee töötajaid julgustatakse ettevõtte väärtustele vastavalt käituma tunnustamise ning motiveerimise kaudu – igal aastal antakse välja väärtuste auhindu, millega tunnustatakse töötajaid valdkonna edendamise või silmapaistva tegevuse eest.

Pettuste ja korruptsiooni osas on ettevõttes nulltolerants. Töötajate eetilised väärtusnormid on üks ettevõtte edu ja tugevuse aluseid. Eesti Raudtee on võtnud eesmärgiks rakendada korruptsiooniennetusel kõiki vajalikke meetmeid, et vähendada võimalikke pettuse- ja korruptsioonijuhtumeid. Olulisemad neist meetmetest on:

- väärtused ja eetikakoodeks;
- huvide vältimise kord;
- kingituste tegemise ja vastuvõtmise piirmäärad ja põhimõtted;
- majanduslike huvide deklareerimise kohustus esimese, teise ja kolmanda taseme juhtidel (k.a nõukogu liikmed) ning võtmetöötajatel;
- väärkäitumisest teavitamise juhend (sisaldab ka väärkäitumise menetlust);
- väärkäitumisest teavitamise kanalid (telefonid, e-aadressid, vihjeliini veebiaken);
- hankekord ja hankekoosolekud (sõltumatute liikmete osalusel);
- kindlaksmääratud vastutused ja volitused;
- regulaarsed korruptsiooniennetuselased koolitused (nt 2018. aastal osales sellistel koolitustel kokku ca 80 töötajat).

Avatud kommunikatsioon

Riigi äriühinguna soovib Eesti Raudtee olla usaldusväärseks partneriks kõikidele huvigruppidele ning olla avatud nii sise- kui väliskommunikatsioonis. Ettevõttes on kehtestatud kommunikatsioonipõhimõtted, millest lähtutakse suhtluses sisemiste ja väliste sihtrühmadega:

- usaldusväärsus ja kompetentsus;
- objektiivsus ja neutraalsus;
- uudisväärtuslikkus ja järjepidevus;
- koostöö ja kaasamine.

KOOSTÖÖFOORUMID VÄLISTE HUVIGRUPPIDEGA

Koostöö väliste huvigruppidega eeldab muuhulgas Eesti Raudtee liikmelisust erinevates organisatsioonides. Ettevõtte kuulub juriidilise isikuna järgmistesse Eesti ja rahvusvahelistesse erialaliitudesse:

-
- Rahvusvaheline Raudteeliit (UIC – Union Internationale des Chemins de fer) asukohaga Pariisis;
 - Euroopa Raudteede Ühendus (CER – Community of European Railway and Infrastructure Companies) asukohaga Brüsselis;
 - Platform of Rail Infrastructure Managers in Europe (PRIME);
 - Eesti Kaubandus-Tööstuskoda;
 - MTÜ Logistika ja Transiidi Assotsiatsioon (LTA);
 - MTÜ Rail Baltic Business Network;
 - MTÜ Operation Lifesaver Estonia;
 - Eesti Keskkonnajuhtimise Assotsiatsioon (EKJA);
 - MTÜ Vastutustundliku Ettevõtluse Foorum;
 - Ausa Ettevõtluse Võrgustik (MTÜ Korruptsioonivaba Eesti).
-

Omaniku (Eesti Vabariik) volituse alusel tegutseb Eesti Raudtee järgmistes organisatsioonides:

-
- Raudteede Koostööorganisatsioon (OSJD – Organisation for Co-operation between Railways) asukohaga Varssavis;
 - Rahvusvaheline Raudteevedude Valitsustevaheline Organisatsioon (OTIF – Intergovernmental Organisation for International Carriage by Rail) asukohaga Bernis;
 - SRÜ ja Balti Riikide Raudteetranspordi Nõukogu (SOVET – Совет по железнодорожному транспорту государств-участников Содружества) asukohaga Moskvast.
-



Kolm peamist Euroopa raudteepoliitikat mõjutavat organisatsiooni, mille töös osaleb ka Eesti Raudtee, on CER, PRIME ja OSJD. Ettevõtte tegutsemine SRÜ ja Balti Riikide Raudteetranspordi Nõukogus annab võimaluse järjepidevalt kohtuda nii kõikide 1520 mm rööpmelaiusega raudteevõrgu riikide esindajatega kui ka kahepoolset Venemaa Raudtee juhtidega. Aastas toimub ca 50 töökohtumist, mille käigus aset leidvas regulatsioonide välja töötamise ja muutmise protsessis kaitseb Eesti Raudtee eeskätt veo-ettevõtjate huve.



Eesti Raudtee tegevus 1435 mm rööpmelaiusega raudteevõrgu arendamisel seondub Euroopa Liidu regulatiivse keskkonna rakendamise ja üle-euroopalise raudteevõrgu (TEN-T) väljaehitamisega mh Eesti sadamateni. Nii on näiteks Rail Baltic just selline projekt. Rail Baltic toob endaga kaasa mitte ainult teise rööpmelaiuse, vaid ka uued nõuded liikluskorraldusele, ohutusele ja turvanguüsteemidele. Eesti Raudtee ülesandeks on tagada nende koostalitlusvõime olemasoleva, 1520 mm rööpmelaiusega raudteefrastruktuuriga.


Eesti Raudtee kuulub alates 2005. aastast Eesti Keskkonnajuhtimise Assotsiatsiooni, on selle asutaja ja tegevliige. 2006. aastal valiti Eesti Raudtee esindaja EKJA juhatusse. Assotsiatsioon koondab ettevõtteid, organisatsioone ja üksikisikuid, kes soovivad toetust ja teavet ettevõtlusega seotud keskkonnaküsimuste lahendamiseks ning ohjamiseks, et vähendada ettevõtte tegevusest tulenevat keskkonnamõju ja tagada kogu ühiskonda säästev areng.

Selleks, et Eesti Raudtee saaks rakendada asjakohast parimat praktikat, ühineti 2018. aastal Ausa Ettevõtluse Võrgustikuga ja sõlmiti MTÜ-ga Korruptsioonivaba Eesti koostööleping, mis aitab Eesti Raudteel rakendada vajalikke meetmeid korruptsiooni ennetusel.

2018. aastal ühineti ka Vastutustundliku Ettevõtluse Foorumiga, kuna Eesti Raudtee soovib läbi vastutustundlikkuse teadliku arendamise üha enam panustada ühiskonna arengusse, oma töötajate heaolusse ning keskkonnahoidu.

OLULISED SÜNDMUSED ARUANDEAASTAL

- JAANUAR** Koostöös töötajatega sõnastati Eesti Raudtee põhiväärtused ning kinnitati ettevõtte missioon ja visioon.
- VEEBRUAR** 26. veebruaril taasavasid Vabariigi President Kersti Kaljulaid ning Eesti Raudtee juhatuse liikmed Vivareci ärihoone seinal mälestustahvli Vabadussõjas töökohustuste täitmisel hukkunud raudteelaste auks.
- 
- MÄRTS** Eesti Raudtee kuulutas välja Tartu-Narva ja Tapa-Tartu raudteeliinide ehitushanke, mille eesmärgiks on teelõikudel liiklusohutuse ja toimepidevuse tagamine ning kiiruspiirangute arvu vähendamine.
- APRILL** Eesti Raudtee korraldas koos Põhja Politseiprefektuuriga ohutuskampaania, mille käigus tehti järelevalvet Harjumaa ja Tallinna raudteeületuskohtades.
- 
- MAI** Eesti Raudteele väljastati Vastutustundliku Ettevõtte sertifikaat ning pronkstaseme kvaliteedimärgis.
- AS Operail koos Eesti Raudtee ning Läti ja Leedu raudtee-ettevõtjatega sõlmisid kokkuleppe uue regulaarse kaubaveoliini Merevaigurong (Amber Train) avamiseks.
- Eesti Raudtee pälvis Kantar Emori tööandjate maineuuringus ühe mainekama tööandja tiitli.

- AUGUST** Eesti Raudtee sõlmis ligikaudu 16,5 miljoni euro suuruse lepingu Lääne-Harju liiklusjuhtimissüsteemi moderniseerimiseks.
- Eesti Raudtee astus MTÜ Vastutustundliku Ettevõtluse Foorum liikmeks.
- SEPTEMBER** Eesti Raudtee astus MTÜ Korruptsioonivaba Eesti ning Ausa Ettevõtluse Võrgustiku liikmeks.
- OKTOOBER** Eesti Raudtee värskendas ettevõtte brändi ning lansseeris uue kodulehe.
- Eesti Raudtee korraldas koostöös Lõuna Politseiprefektuuri ning USS Security´ga raudteeohutuskampania Lõuna-Eestis.
- 
- NOVEMBER** Eesti Raudtee tähistas 148 aasta möödumist raudteeliikluse avamisest Eestis ning töötajatele anti välja väärtuste auhinnad.
- Eesti Raudtee korraldas Ida- ja Lääne-Virumaal raudteeohutuskampania koostöös Ida Politseiprefektuuri ning USS Security´ga.
- Ettevõttele omistati kvaliteedijuhtimissüsteemi standardi ISO 9001 ja keskkonjuhtimissüsteemi standardi ISO 14001 sertifikaadid.
- DETSEMBER** Eesti Raudtee kinnitas strateegia aastateks 2019-2024.

ARUANDEAASTAL SAADUD TUNNUSTUSED

Eesti Raudtee jaoks oli 2018. aasta märgiline eelkõige vastutustundliku ettevõtluse suundade arendamisel. Esimese tunnustusena selles valdkonnas saavutati Vastutustundliku Ettevõtluse Foorumi poolt korraldatud indekseerimises Vastutustundliku Ettevõtluse Indeksi pronkstase.

Kantar Emori poolt korraldatud tööandjate maineuuringus saavutas Eesti Raudtee 2018. aastal ühe mainekama tööandja tiitli, olles 50 ettevõtte seas 14. kohal palgatöötajate seas ning 25. positsioonil üliõpilaste hulgas. Võrreldes 2017. aastaga parandas Eesti Raudtee tulemust mõlemas segmendis.

Üliõpilaste seas läbi viidud Instari uuringus Eesti tööandjate atraktiivsuse kohta paranes Eesti Raudtee positsioon 2017. aastaga võrreldes kolme koha võrra, asetudes 189-st uuritud tööandjast 109. kohale.

Raudteeohutusse panustamise ning propageerimise eest omistati Eesti Raudteele MTÜ Operation Life-saver Estonia tänuauhind „Kuldne Tõkkepuu“.



TÄHTSAMAD FINANTSNÄITAJAD

Eesti Raudtee korraldab oma finantsarvestust kooskõlas Eesti raamatupidamise seaduse ja rahvusvaheliste finantsaruandluse standarditega (IFRS – International Financial Reporting Standards), nagu need on vastu võetud Euroopa Liidu poolt (IFRS EL). Viimaste aastate olulisemad finantsnäitajad on esitatud allolevas tabelis.

(MLN EUROT)	2018	2017	2016	2015	2014
Müügitulu	41,5	32,9	33,0	43,9	51,5
Kulumi-eelne ärikasum (EBITDA)	29,3	11,9	9,8	13,8	20,8
Puhaskasum	8,6	-7,6	-10,8	-6,3	-0,3
Omakapital	150,1	141,5	149,1	161,1	167,4
Investeeringud	26,4	13,8	14,5	13,1	15,5
Varad kokku	334,1	304,2	301,4	302,7	309,5

Raamatupidamise aastaaruanne on esitatud käesoleva aruande lehekülgedel 67-111

TÄHTSAMAD TEGEVUSNÄITAJAD

(EESTI RAUDTEE INFRASTRUKTUURIL, MILJONITES)	2018	2017	2016	2015	2014
Kohalike vedude maht, tonni	2,8	3,2	2,9	2,5	3,5
Rahvusvaheliste vedude maht, tonni	10,8	9,2	9,6	12,6	15,8
Kohalike reisijate arv, mln reisijat	6,4	6,2	5,8	5,4	4,7
Rahvusvaheliste reisijate arv, mln reisijat	0,11	0,11	0,10	0,05	0,14

2. JUHTIMISVIIS

EESMÄRGISTATUD JUHTIMINE

2018. aastal keskenduti kliendisuhtlusele, et paremini mõista kaubasaajate/-saatjate ja reisijate vajadusi. Kaubavoogude suurendamiseks raudteel initsieeriti olulises mahus seniste infrastruktuuri kasutustasude vähendamist veo-ettevõtjate jaoks, soodustamaks uute kaubagruppide kaasamist. Osaliselt seetõttu pöördusidki Eesti Raudtee infrastruktuuril veetavate kaupade mahud taas tõusule.

Positiivne oli Eesti Raudtee jaoks ka see, et riigi poolt on osutunud võimalikuks eraldada ettevõttele kulude sihtfinantseerimist tulemuseesmärkide täitmiseks ja olulises mahus investeeringutoetusi. See võimaldas hüppeliselt suurendada investeerimisprojektide elluviimist, mis parandab klientide ja teiste huvigruppide juurdepääsu Eesti Raudtee infrastruktuurile. Täiendava kindluse selleks annab 2019. aasta alguses Vabariigi Valitsuse poolt kinnitatud "Avaliku raudteeinfrastruktuuri arendamist suunav tegevuskava aastateks 2019–2024", mis arvestab AS Eesti Raudtee strateegiliste prioriteetidega.

Omanikuga leppis Eesti Raudtee 2018. aastaks kokku järgmised tulemuseesmärgid:

- rongidele kehtestatud maksimaalsete sõidukiiruste säilitamine jaamavahedetes;
- infrastruktuuri rikete tõttu hilinenud rongide arvu vähendamine;
- raudteevõrgu läbilaskevõime hoidmine 2017. aasta tasemel;
- raudteeinfrastruktuuri majandamise kulukasvu piiramine 5%-ga võrreldes 2017. aastaga;
- raudteeületuskohtade ohutustaseme tõstmine.

Selleks, et tulemuseesmäärke täita, seadis Eesti Raudtee 2018. aastaks 22 tegevuseesmärki neljas valdkonnas: äri, organisatsioon, investeeringud ja toimepidevus. Neist olulisemate täitmise kohta annab ülevaate alljärgnev tabel.

EESMÄRGID VALDKONNITI	TULEMUS
<p>Äri</p> <ul style="list-style-type: none"> Kulumieelne kasum (EBITDA) 27,9 miljonit eurot, ettevõtte infrastruktuuril veetava kaubama-hu kasvule kaasaaitamine, tegevuskulude eelarve täitmine 	<ul style="list-style-type: none"> EBITDA 29 mln eurot, kaubaveomaht 13,5 mln tonni (kasv ca 9% võrreldes 2017. aastaga), tegevuskulude eelarvest täideti 96%
<p>Organisatsioon</p> <ul style="list-style-type: none"> Ettevõtte pikaajalise arengustrateegia koostamine, põhiväärtuste juurutamine Tegevusprotsesside uuendamine: ISO 9001:2015 kvaliteedi- ja 14001:2015 keskkon-najuhimissüsteemide sertifikaatide taotlemine, do-kumendihalduse digitaliseerimine ning ohutusloa pikendamine 	<ul style="list-style-type: none"> Koostati pikaajaline arengustrateegia, kinnis-varastrateegia, infosüsteemide strateegia ja koo-litusstrateegia, põhiväärtuste juurutamiseks viidi läbi tutvustavad seminarid ja aastalõpuüritusel korraldati väärtuste auhinna konkurss Eesti Raudteele omistati mõlemad ISO ser-tifikaadid, digitaliseeriti dokumendihaldust nii et-tevõttesiseses kui välissuhtluses ning süstematiseeriti töökorralduslikke dokumente, ajakohastati ettevõtte ohutusjuhtimise süsteem ning ohutus-luba pikendati viieks aastaks
<p>Investeeringud</p> <ul style="list-style-type: none"> Projektijuhtimise uuendatud põhimõtete juurutamine 	<ul style="list-style-type: none"> Kõik projektid on juhitud vastavalt kehtivale korrale
<p>Toimepidevus</p> <ul style="list-style-type: none"> Jätkusuutliku töökeskkonna kujundamine ja ohutute töövõtete tagamine, raudteeohutust mõju-tavate juhtumite põhjuste ja meetmete ning raud-tee liikluse taastamistegevuste analüüsi põhimõte-te väljatöötamine Liiklusgraafiku täitmine (99%), reisirongide sõi-dukiiiruste hoidmine ja rongiliiklust takistavate rike-te arvu vähendamine 260-le 	<ul style="list-style-type: none"> Koostati tööohutuspoliitika, töötati välja ju-hendmaterjal töövõtjate ohutusalase tegevuse kaardistamiseks, kirjeldati juhtumikäsitlemise põhi-mõtted, uuendati juhtumite registreerimise kesk-konda Eesti Raudtee poolt mõjutatavat liiklusgraafi-kut täideti 99,5%, kiirused säilitati ja need ei mõ-jutanud reisirongide liiklusgraafikut, taristurikete tõttu hilinenud rongide arv vähenes 237-le

Lähtudes Eesti Raudtee strateegiast aastateks 2019-2024 on ettevõtte seadnud endale 2019. aastaks uued eesmärgid, millest tähtsamad on järgmised:

- kulumi-eelne kasum (EBITDA) moodustab vähemalt 30 mln eurot;
- reisirongide kiirus 120 km/h säilitatakse vähemalt 84% võrgust;
- reisirongide liiklusgraafikust täidetakse vähemalt 99,1%;
- jätkatakse põhiprotsesside uuendamist ja digitaliseerimist;
- alustatakse liiklusjuhtimissüsteemide moderniseerimist;
- tõstetakse raudteeületuskohtade ohutustaset 15 ülesõidul ja 4 ülekäigul.



RISKIJUHTIMINE

Riskijuhtimise põhimõtted ja sisekontrollisüsteem

Riskijuhtimise eest Eesti Raudteel vastutab ettevõtte juhatuse juht. Riskijuhtimise tegevuste ja protsessi ootuspärase toimimise üle teostavad järelevalvet ettevõtte nõukogu, selle auditikomitee ning Eesti Raudtee riskijuhtimise ja siseauditi osakond. Riskijuhtimise põhimõtted on sõnastatud dokumendina, kus on kirjeldatud riskijuhtimise protsess, osapoolte rollid ja vastutusala ning riskide juhtimise poliitika. Läbi riskijuhtimise protsessi saab ettevõtte kindlust, et strateegiliste ja tegevuseesmärkide täitmine toimub kontrollitult ning riskid, mis nende täitmist võivad ohustada, on korrektselt mõjusate ja tõhusate maandamismeetmetega kaetud. Oluliste riskide maandamiseks rakendatakse meetmed koos vastavate tegevustega on formeeritud tegevuseesmärkideks ja nende toimimist hinnatakse ettevõtte juhatuse poolt regulaarselt.

Eesti Raudteel on kehtestatud sisekontrollisüsteemi mudel, mille üks osa on riskijuhtimine. Läbi sisekontrollisüsteemi ja riskijuhtimise on selgelt ära määratud töötajad, kes on vastutavad kaitseliinide tõhusa toimimise ja riskide mõjusa juhtimise eest. Ettevõtte riskijuhtimine on progressiivne ja suunatud just riskide ennetamisele – selleks on konkreetse riski haldaja kohustatud rakendama parimaid meetmeid riski esile kutsuvate tegurite maandamiseks.

Selleks, et riskijuhtimine oleks alati ajakohane, toimuvad riskivõtjatele ja -haldajatele regulaarsed koolitused, riskide hindamise protsessi käigus korraldatakse töötubasid, kus vaadatakse läbi riski mõjutavad ja esile kutsuvad karakteristikud ning analüüsitakse rakendatud maandamismeetmete sobivust ja tõhusust. Eesti Raudteel ei hinnata mitte ainult riske, vaid tegeletakse ka riskide maandamiseks rakendatavate meetmetega, mis on kriitilise tähtsusega riskide ennetamisel. Eelkõige seetõttu ei esinenud 2018. aastal Eesti Raudteel ühtegi korrupsioonijuhtumit.

Finants- ja tegevusriskid

2018. aasta maikuus jõustus AS Eesti Raudtee finantsriskide juhtimise kord, mis reguleerib ettevõtte finantsriskide haldamist ja -juhtimist ning millega tagatakse finantsvarade likviidsus ja säilimine. Finantsvarade juhtimisel arvestab ja juhib ettevõtte finantsteenistus järgmisi finantsriske: likviidsusrisk, valuutarisk, intressirisk, turuhinnarisk ja krediidirisk. Täpsemalt on Eesti Raudtee finantsriske käsitatud raamatupidamise aastaaruande lisas 2 (vt lk 88-92). 2018. majandusaastal olid finantsriskid piisavalt juhitud ja ühtegi olulist finantsriski ettevõtte jaoks realiseerunud ei ole.

Tegevusriskide maandamiseks tehti 2018. aastal aktiivset koostööd klientide ning teiste partneritega erinevate projektide elluviimiseks. Samas oli 2018. aasta üks olulisemaid õppetunde ja riskide realiseerumisi Tartu liiklusjuhtimiskeskuse põleng. Taolise olukorra vältimiseks tulevikus viidi läbi erinevaid riskianalüüse ning ennetavaid tegevusi. Järgnevate aastate investeeringud ongi eelkõige seotud liiklusjuhtimissüsteemide moderniseerimisega, mis aitab tagada ettevõtte poolt osutatavate teenuste jätkusuutlikkuse.

Infoturve ja andmekaitse

GDPR ehk infoturve ja andmekaitse on Eesti Raudteel teadlikult hallatud. 2018. aastal koostati juhendid, mis antud valdkonda ettevõttesiseselt reguleerivad. Efektivsemat kommunikatsiooni silmas pidades on need koostatud kahes keeles, kuna arvestatava osa Eesti Raudtee töötajate emakeel on vene keel.

Andmekaitse valdkonda juhivad ettevõttes dokumendihaldusjuht ning õigusosakond, kes hoolitsevad selle eest, et andmetöötlus vastaks regulatsioonidele. Kuna kliente on ettevõttel vähe, siis suurima tähelepanu saab Eesti Raudteel just töötajate isikuandmete kaitse. Isikuandmeid hoiustatakse lukustatud kappides ning neile on juurdepääs vaid töötajatel, kelle töökohustustes on andmete töötlemine ette nähtud.

Piiratud ligipääsuga süsteemides on tagatud infoturve ka IT-valdkonnas. 2018. aastal viidi läbi isikuandmete kaitse koolitus ettevõtte juhtidele, keskastmejuhtidele ja teistele töötajatele, kes puutuvad kokku isikuandmetega. Koolitusel osales üle 50 töötaja.

2018. aastal oli oluliseks teemaks infoturbe alase regulatsiooni korrastamine. Koostati ja kinnitati ettevõtte infoturbepoliitika, millega määrati ettevõtte üldsuunad ja põhimõtted antud valdkonnas. Samuti alustati infoturbe protsessi kirjeldamisega – kinnitati põhiprotsess ning selle alametapid, koostati infoturbe protseduur.

2018. aasta jooksul tõsteti märgatavalt ka Eesti Raudtee arvutivõrgu turvalisuse taset ning tänase seisuga on kõik oluline info kaitstud, dubleeritud ja monitooritud.



OHUTUSJUHTIMINE

Raudteeohutus

Ohutusjuhtumite klassifikatsioon põhineb raudteeseadusel. Tõsiseid õnnetusjuhtumeid Eesti Raudtee taristul 2018. aastal ei olnud (2017. aastal samuti mitte), õnnetusjuhtumeid oli 23, mis on viie võrra enam kui eelneval aastal. Esile tuleb tõsta 30.06.2018 Kehra raudteeülesõidukohal toimunud õnnetusjuhtumit, mille juurpõhjuseks oli Eesti Raudtee halduses olevate raudteeülesõidukoha automaatse foorisignalisatsiooni ja tõkkepuude mittetöötamine. Sel põhjusel õnnetusjuhtumeid ei ole varasematel aastatel registreeritud.

Ohutusteenistuse ohutusjuurdluste tulemused näitavad, et raudteeveeremi inimestele otsasõitude korral on kõige sagedamini õnnetusjuhtumite põhjuseks joove ja enesetapud. Esimesel juhul oldi teadlikud lähenevast rongist, kuid hinnati selle kaugust ja kiirust valesti. Raudteeülesõidukohtadel rongide ja sõidukite kokkupõrgete korral oli jätkuvalt peamiseks põhjuseks, et sõidukite juhid eiravad raudteeülesõidukohtade ohutusseadmeid, ei veendu läheneva rongi puudumises ega anna rongidele teed, samuti ei arvesta talviste ilmastikuoludega. 2017. aastaga võrreldes oli õnnetusjuhtumite osas muutuseks, et 2018. aastal ei toimunud ühtegi suures koguses ohtliku kauba leket ning nii töövõtjate kui ka Eesti Raudtee põhjustatud rongide takistusega kokkupõrkeid (2017 oli selliseid juhtumeid viis).

Vahejuhtumeid oli 2018. aastal üheksa, mis on nelja võrra enam kui eelneval aastal. Enamuse (kaheksa) puhul oli tegemist rööpamurdudega termiitkeevistes ebakvaliteetselt teostatud termiitkeevituste tõttu aastate 2017-2018 kapitaalremondil.

Tehniliste juhtumite arv kasvas võrreldes 2017. aastaga märkimisväärselt (127 juhtumi võrra). Negatiivseks ilminguks oli, et 70 juhtumi võrra suurenesid ülesõidukoha automaatse foorisignalisatsiooni rikked. Osaliselt oli see seotud ilmastikuoludega (külmem talv, pikaajaline kuum suvi, äike), kuid rohkem oli ka ülesõidukohtade kappides erinevate plokkide ja modemite rikkeid. Samuti kasvasid side- ja turvanguseadmete rikked kestvusega üle 4 tunni. See on seotud eelkõige sellega, et täiendavalt alustati valgusfooride rikete (nt lampide läbipõlemised) ja kontrollseadmetel kontrollifunktsiooni kadumise juhtumite kestvusega üle 4 tunni arvele võtmist.

2018. aasta kõige tõsisemaks õnnetusjuhtumiks Eesti Raudtee taristul võib lugeda Kulna raudteeülesõidukohtal 20.02.2018 toimunud reisirongi ja poolhaagisega veoki kokkupõrget, mis suunas ettevõtte fookuse raudteeülesõidukohtade ohutusseadmetega varustatuse taseme tõstmisele. Selle tulemusena valmis Eesti Raudteel raudteeülesõidukohtade automaatika renoveerimise ja tõkkepuudega varustamise tegevuskava ning alustati tegevusi selles püstitatud ambitsioonikate eesmärkide saavutamiseks. Ajavahemikul 2019-2023 moderniseeritakse või ehitatakse raudteetaristul kokku 107 ülesõiduaudomaatika süsteemi üle Eesti (vt allolev tabel).

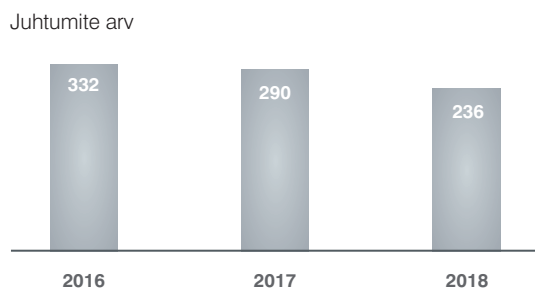
	2017	2018	2019	2020	2021	2022	2023
Kokku avalikke raudteeülesõidukohtasid	152	152	150	150	150	150	150
AFS + tõkkepuud	34	36	55	73	91	96	106
AFS	82	80	65	61	43	42	34
Reguleerimata	36	36	30	16	16	12	10

AFS – automaatne foorisignalisatsioon

Eesti Raudteel on rakendatud ohutuse tagamiseks vajalikud protsessid ja menetlused. Samas tuvastas Eesti Raudtee 2018. aasta jooksul infrastruktuuri korrashoiu ja remondi korraldamisel, järelevalve tegemisel, rikete kõrvaldamisel ja analüüsimisel ning ohutusega seotud oluliste tegevuste ja tehnoloogiate kavandamisel mitmeid puudusi ning kitsaskohti, mille kõrvaldamiseks rakendati asja- ja ajakohaseid meetmeid. Ohutuse tagamine üldsusele ja ettevõtte enda töötajatele on igapäevatöö osana Eesti Raudtee tegevustesse ning arengusse integreeritud.

Toimepidevus

Ettevõtte vara hoidmine ning vandalismijuhtumite arvu vähendamine on pidevalt Eesti Raudtee vastavate töötajate fookuses, mistõttu selliste juhtumite arv on viimastel aastatel jõudsalt vähenenud.



Eesti Raudtee on sõlminud lepingu turvafirmaga AS USS Security ning tihedat koostööd tehakse politseiga. Taristu erinevad objektid on kaetud kaamerate ja vandalismijuhtumite tuvastamiseks. Eraldi väärivad mainimist pahatahtlikud tõkkepuude mahasõitmisel ja lõhkumised. Hea koostöö politseiga tagab sellega seotud autojuhtide tuvastamise. Samuti on juhitud taoliste juhtumitele tähelepanu meedias ning jagatud videoid intsidentidest, et saada taoliste situatsioonidele ühiskonna avalikku hukkamõistu.

Ennetustöö

Tugev päästevõimekus ja -tehnika ning pidev valmisolek kriisisituatsioonideks on Eesti Raudteele olulised. Erinevate koostöölepete kaudu operatiivpartneritega tagatakse infrastruktuurile juurdepääsu tagavate teenuste pakkumine ning avalikkuse teadlikkuse suurendamine ohutuse valdkonnas.

2018. aastal koolitati raudteeõnnetuste esmareageerijaid kokku 460, sh:

- 200 politseinikku;
- 150 päästetöötajat;
- 40 kiirabibrigaadi töötajat;
- 40 häirekeskuse võtmetöötajat;
- 30 Kaitseväge töötajat.

Samuti panustati pidevas koostöös MTÜ-ga Operation Lifesaver Estonia (OLE) raudteeohutuse propageerimisse ning Eesti Raudtee oli üks ohutuskampaaniate „Aga mina lasen rongi läbi“ ning „Sind oodatakse jõuluks koju“ toetajaid, samuti osaleti koostöös Tarbijakaitse ja Tehnilise Järelevalve Ameti ning OLE-ga kooli- ja lasteaialaste raudteeohutuse töövihiku väljatöötamisel, mida jaotati erinevatel ohutuskampaaniatel ning ettevõtte töötajate poolt läbi viidud ohutusloengutel koolides ja lasteaedades enam kui 700-le lapsele.

2018. aastal võttis Eesti Raudtee avalikkuse ees tugevama raudteeohutuse eestkõneleja rolli. Koostöös Eesti Politsei ning USS Security'ga korraldati raudteeohutusaktsioon üle Eesti, kus võeti luubi alla raudtee ohutu ületamine nii liikleja kui ka jalakäija vaates.

2018. aastal võeti suurema tähelepanu alla raudteeohutuse temaatika ka Eesti Raudtee enda töötajate seas, alustades sisekoolitusega „Ohutus raudteel“, mille läbis 69 töötajat. Koolitus kattis nii üldise liiklusohutuse, ohtlike kaupade veo kui tööohutuse teemasid. Selliste sisekoolitustega jätkatakse ka 2019. aastal.

Ohutusküsimusi lahendatakse sageli koostöös omavalitsustega. Näiteks koostöös Jõhvi vallavalitsusega sai 2018. aastal planeeritud lisainvesteeringuid sealsete elanike ohutu raudteeületuse tagamiseks. Eesti Raudtee võttis kohustuse pikendada Narva suunal piirdeaeda mõlemalt poolt, et suunata inimesi tunnelit kasutama. Planeeritakse rajada jalakäijatele tunnel Narva poolsesse ossa. Koostöös vallavalitsusega on alustatud eeltööd tunneli projekteerimiseks. Olemasolevale ülekäigukohale lisatakse ka foorid ja helisignalisatsioon, et tõsta jalakäijate tähelepanu ning tagada ohutu raudtee ületamine.

Tööohutus ja -tervishoid

Eesti Raudtee pöörab suurt tähelepanu töökeskkonna arendamisele ning ohutuse tagamisele. Pidevalt korraldatakse koolitusi tööohutuse valdkonnas ettevõtte kõikidele töötajatele, samuti on see kohustuslik osa uue töötaja ettevõttesse sisseelamisprotsessist. Igal aastal teostatakse töökeskkonna analüüse ning sellest tulenevalt planeeritakse ka arendustegevusi. Tööõnnetuste riski maandamiseks on ettevõttes ette nähtud mitmeid tegevusi nagu näiteks ohutusjuhendite ja protseduuride kaasajastamine, uutele töövahenditele ja seadmetele ohutusjuhendite koostamine ning töötajatele ohutusjuhendamiste korraldamine.

Siiski toimus Eesti Raudtee töötajatega 2018. aastal kolm tööõnnetust, mis kõik klassifitseerusid kergeteks tööõnnetusteks. 2017. aastaga võrreldes oli üks tööõnnetus vähem (vt allolev joonis).



KESKKONNAJUHTIMINE

Üldised suundumused

Oma keskkonnavalaste väljakutsetega tegelemiseks peab organisatsioon kõigepealt mõistma, milles need seisnevad, miks need tekivad ja milline on nende tõsidus. Oluline on, et töötajad oleksid teadlikud ettevõtte keskkonna-alasest poliitikast ning ettevõtte tegevused oleksid vastavuses vastutustundliku ning säästva suhtumisega keskkonnahoidu. Sellega seoses hinnati 2018. aastal Eesti Raudtee tähtsamaid keskkonnanaspekte (nt kreosoodiga immutatud liiprite käitlemine ja umbrohutõrjetööd) ning koostati tegevuskavad keskkonnariskide maandamiseks. Välja töötatud keskkonnajuhtimissüsteem andis ettevõttele võimaluse tõendada oma keskkonna-alast pühendumust, mis kulmineerus ISO 14001 vastavusertifikaadi omistamisega Eesti Raudteele.

Eesti Raudtee tegevuses arvestatakse ka ettevõtte mõjuga kohalikule kogukonnale ning regionaalsele arengule. 2018. aastal osaleti erinevates Eesti Keskkonnajuhtimise Assotsiatsiooni töögruppides, mis puudutasid erinevat keskkonnavalast seadusloomet ja keskkonnajuhi kutsestandardi loomist.

Õhusaaste ohje

2018. aastal moodustas elektrienergia omatarve 17 059 MWh (2017. aastal 16 416 MWh). Kasvu põhjustas eelneva aastaga võrreldes külmem talv, mistõttu eelkõige pöörmete soojendamiseks kulus rohkem energiat.

Eesti Raudtee on perioodil 2016-2018 vähendanud ettevõtte käsutuses olevate, sise põlemismootoritega sõidukite arvu 106 ühiku võrra. Samal perioodil on sõidukite poolt tarbitud kütuse kogus langenud 535 tuh liitrit (2016) 445 tuh. liitri (2018) aastas. 2019. aasta esimesel poolaastal plaanitakse müüa 18 sõidukit, misjärel jääb Maanteeameti vastavasse registrisse veel 172 Eesti Raudtee käsutuses olevat sõidukit ja 48 haagist.

Eesti Raudtee on võtnud suuna säästlikumatele küttesüsteemidele. 2018. aastal liideti kaks Valga katlamaja kaugküttesüsteemiga. 2019. aastal plaanitakse viia Tartus, Riia tn 43 asuv katlamaja gaasiküttelt üle kaugküttele ning Rakvere ETS-posti ja Muuga mäeposti katlad diisliküttelt üle gaasiküttele.

Pinnasesaaste ja lekked

2018. aastal toimus Kulna ülesõidul avarii, mille tagajärjel lekkis pinnasesse õnnetuse põhjustanud veoautos olnud kütus ja õlid. Eesti Raudtee korraldas reostunud pinnase väljakaevamise, utiliseerimise ja asendamise uue pinnasega. Leidis aset ka üks inimlikust eksimusest tingitud selleks mitte ette nähtud ainega pöörmete määrimise juhtum. Taoliste juhtumite vältimiseks koolitati töötajaid täiendavalt.

Veesaaste

Eesti Raudtee üürib oma Muuga depood ühele veo-ettevõtjale ja alates 2013. aastast on saasteainete piirkontsentratsioon olnud üle normi kahe saasteaine osas – BHT7, mis näitab orgaanilist reostust, ja tsink. Uuritud on kõikvõimalikke reostuskoldeid ning 2018. aastal avastati, et reostusained pärinevad vedurite jahutusvedelikust. Paigaldati lisapuhasti ning depoost väljuv vesi juhiti läbi uue puhasti kanalisatsiooni. Selline ümberehitus peaks täielikult välistama saasteainete loodusesse sattumise.

Kemikaalide kasutamine

Eesti Raudtee kasutab oma tegevuses kahte suuremat kemikaaligruppi, erinevaid õlisid ja umbrohutõrjevahendit. 2018. aastal hangiti pöörmete määrimiseks biolagunev määre ja võeti kasutusele survepitsid, mille abil saab määreaine minimaalselt vajaliku koguse pöörmepadjale paigaldada.

Jäätmekäitlus

Vastavalt jäätmeseadusele on Eesti Raudtee kohustatud oma tegevuses tekkivad ohtlikud jäätmed andma üle ohtlike jäätmete käitluslitsentsi omavale ettevõttele. Suurimaks probleemiks on siiani olnud vanad, kasutuskõlbmatuks muutunud liiprid, mis Euroopa Liidu vastava direktiivi alusel liigituvad ohtlike jäätmete hulka, mistõttu on nende nõuetekohane hävitamine äärmiselt kulukas.

Betooni tänava laoplatstile ladustatud liiprid olid ettevõtte riskianalüüsi kohaselt üheks suuremaks ohuallikaks Eesti Raudtee territooriumil. Kasutuselt kõrvaldatud liiprite utiliseerimiseks korraldati rahvusvaheline hange, mille tulemusena utiliseeriti 5 424 tonni liipreid. 2018. aastal tekkis juurde ca 350 tonni liipreid.

Ehitustegevusega seotud keskkonnamõju

Ehitustegevust planeeritakse ainult eelnevalt läbi viidud keskkonnauuringutest lähtuvalt ning taristu hooldusel ning ehitamisel eelistatakse keskkonnasõbralikumaid vahendeid. Nt müra leevendamiseks kasutatakse kokkukeevitatud rööpaid. Raudtee taristul rakendatakse meetmeid vältimaks ja vähendamaks keskkonna saastumist ning saastumise ohtu.

2018. aastal valmis ning sai Tarbijakaitse ja Tehnilise Järelevalve Ameti poolse heakskiidu Riisipere-Turba keskkonnamõjude hindamine. Lisaks sellele viidi Balti jaama laienduse projekti raames läbi müra modelleerimine Paldiski maantee viaduktile ühe uue lisatee ehitamiseks. Müra modelleerimisel selgus, et uue tee ehitus ei tõsta oluliselt praegust mürafooni. Korraldati ka Paldiski maantee viadukti ümbruses kasvavate puude dendroloogiline hindamine.

Muud keskkonna-alased tegevused

Eesti Raudtee liigub paberivaba ettevõtluse suunal jõudsalt edasi. 2018. aastal digitaliseeriti enamused ettevõttesisestest normdokumentidest. Samuti osaleb Eesti Raudtee Eesti-Vene paberivaba piiriületuse töögrupi töös, mis peaks tulevikus reisija jaoks lihtsustama piiriületamise protseduuri ning lühendama sellele kuluvat aega.

2019. aastal on kavandatud juurutada Rohelise Kontori süsteem ka Eesti Raudtee uues peahoones Tallinnas, Telliskivi tänaval. Seoses sellega töötatakse välja peahoones tekkivate jäätmete sorteerimis-süsteem nende taaskasutamiseks ning elektrienergia kokkuhoidmiseks kasutatakse valgusandureid.



PERSONALIJUHTIMINE

Lühidalt

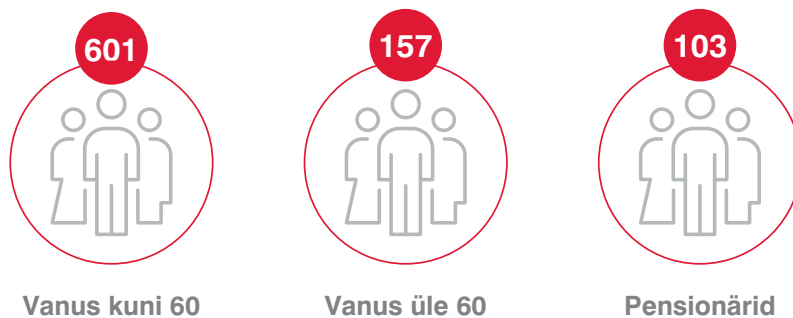
Raudteevaldkond on väga spetsiifiline, kus spetsialiste on vähe ning erinevad raudtee-ettevõtjad konkureerivad ühtedele ja samadele inimestele. Rail Baltic'u rajamisega süveneb see mure veelgi, aga lisandumas on vähe järelkasvu. Võimaliku riski maandamiseks keskendutakse Eesti Raudtee enda töötajate heaolu tagamisele.

2018. aastal olid tähelepanu keskmes sisekommunikatsiooni kvaliteedi parandamine ning töötajate parem motiveerimine. Eesti Raudteelaste Ametiühinguga lepidi lisaks kehtivatele sotsiaalsetele garantiidele (tööandja poolt antavad toetused, puhkepäevad jne) kokku sellistes lisahüvedes töötajatele nagu palgatõus ja kolm tasustatud tervisepäeva tööandja poolt aastas.

Kuna Eesti Raudtee on üle-eestiline organisatsioon, korraldati töötajatele info jagamiseks info- ja motivatsiooni päevi nii Põhja-, Lõuna- kui ka Ida-Eestis. Samuti on ettevõtte jaoks oluline töökohapõhine õpe. Selleks, et peagi pensionile suunduvad pikaajalise kogemusega töötajad saaksid nooremale põlvkonnale oma teadmisi edasi anda, tuleb korraldada sisekoolitusi. Sellega alustati 2018. aastal ning jätkatakse ka edaspidi.

Personalistatistika

Vanuseline koosseis seisuga 31.12.2018



Sooline koosseis seisuga 31.12.2018



Ettevõtte töötajate keskmine tööstaaž on üle kahekümne aasta ning eelkõige väärtustakse Eesti Raudteed kui stabiilset tööandjat. Eesti Raudtee töötajad on oma ala professionaalid ja ettevõtte tööandjana on rahul, kui saab pakkuda ka pensionieas inimestele võimalust tööl käia. Eesti Raudtee tunnustab kõikide töötajate võrdseid õigusi, kohustusi ja võimalusi töösuhtes, hariduse omandamisel ja ühiskondlikus tegevuses osalemisel.

Eesti Raudtee on üks suuremaid tööandjad Eestis, kelle töötajad paiknevad üle Eesti. Seisuga 31.12.2018 oli töötajate arv ja paiknemine regiooniti järgmine.

MAAKOND	TÖÖTAJATE ARV
Tallinn	372
Harjumaa	87
Ida-Virumaa	66
Jõgevamaa	7
Järvamaa	1
Lääne-Virumaa	74
Põlvamaa	20
Tartumaa	73
Valgamaa	50
Võrumaa	6
Moskva	2
KOKKU	758

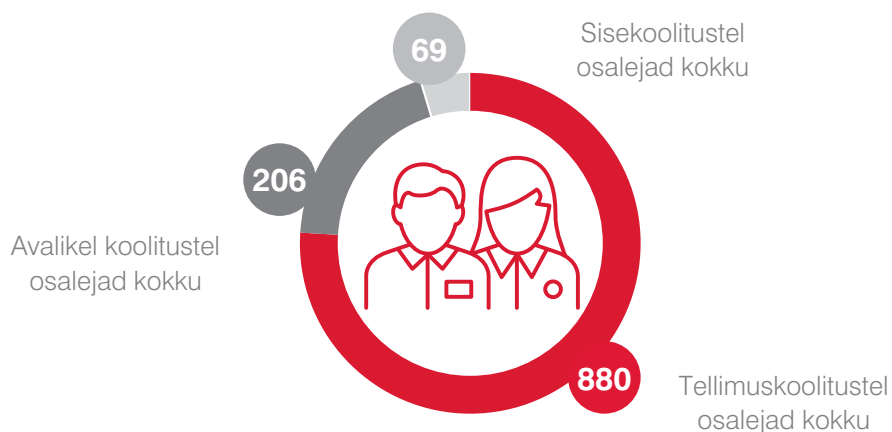
Koolitused ja areng

Töötajaskonnale järelkasvu tagamiseks on väga oluline koostöö ülikoolide, kõrgkoolide ning kutsekoolidega. Eesti Raudteel toimub järjepidev personali oskuste arendamine raudteetaristu sujuva toimimise, majandamine ja hoolduse tagamiseks.

Töötajate kompetentside arendamisel lähtutakse koolitusstrateegiast, mille eesmärgid on järgmised:

- õppivaks organisatsiooniks kasvamine;
- töötajate oskuste süsteemne arendamine ja täiendamine;
- ettevõttes oleva teadmuse ja oskuste edasiandmine (sisekoolitus);
- põhitegevuse automatiseerimiseks vajalike uute tehnoloogiate omandamine;
- digitaliseerimisest tulenevate uute oskuste omandamine ja rakendamine;
- tööks vajalikul tasemel keeleoskuse omandamine.

Andmed koolituste kohta 2018. aastal on toodud alloleval joonisel.



Koostöö õppeasutuste ja kutseorganisatsioonidega

2018. aastal toimusid järgmised tegevused.

- Kohtumised Tallinna Tehnikaülikooliga (TTÜ) koostöövõimaluste loomiseks. Kohtumiste tulemusena on Eesti Raudtee IT-osakonna ning telekomi ja turvangusüsteemide ameti juhid valmis võtma üliõpilasi praktikale ning olema kursuse- ja lõputööde juhendajateks. Eesti Raudtee poolt pakuti üliõpilastele välja teemad, mida nad võiksid oma kursuse- ja lõputöös uurida/arendada. Üks TTÜ üliõpilane oligi ettevõtte IT-osakonnas praktikal ja tema lõputöö juhendajaks oli samuti Eesti Raudtee töötaja.
- Tallinna Tehnikakõrgkooli (TTKK) raudteelaboriga tutvumine eesmärgiga leida võimalusi telekomi ja turvangusüsteemide ameti töötajate täiendõppeks. TTKK kaks üliõpilast olid praktikal liiklusteenistuses.
- Eesti Raudtee juhtkonna kohtumine Tartu Ülikooliga (TÜ) võimalike koostöövõimaluste leidmiseks, mille tulemusena on ettevõttel teave TÜ poolt korraldatavatest täiendkoolitustest, mida jagatakse töötajatega.
- Eesti Raudtee töötajad olid erinevates õppeainetes lektoriteks TTKK, TTÜ ja Eesti Ettevõtluskõrgkooli Mainor üliõpilastele. Eesti Raudtee esindaja kuulus ja kuulub ka 2019. aastal valdkonna eksperdina TTÜ mehhanotehnika doktoriõppekava, logistika magistriõppekava ja ärianduse bakalaureuseõppekava programminõukodadesse.
- Eesti Raudtee esindajad osalesid Kutsekoja OSKA (Tööjõuvajaduse seire- ja prognoosisüsteem) ning erinevate kutsestandardite (nt liikuvusinsener) töögruppides.
- Ametikohtadele, kus täiendusõppe võimalus Eestis puudub, korraldati täienduskoolitus.
- Peterburi Riiklikus Ülikoolis, mille läbis 29 teameeti töötajat.
- Valgevene Raudtee õppekombinaadis, mille läbis telekomi ja turvangusüsteemide ameti 15 töötajat.

Töötajate motiveerimine ja tunnustamine

Eesti Raudtee töötajate motiveerimise aluseks on ettevõtte töötasu- ja motivatsioonipoliitika. Ettevõttes toimivad põhipalk, tulemustasu, preemiad, lisatasud ning mitterahalised motivaatorid. Viimased on tagatud ka läbi hea koostöö ametiühinguga. 2018. aastal viidi koostöös Fontesega läbi põhjalik töökohtade hindamine, millega tagatakse õiglane töötasu kõikidele töötajatele.

Alates 2018. aastast tunnustatakse töötajaid, kelle tööalane tegevus on kõige paremini kooskõlas ettevõtte väärtustega. Tunnustust koos rahalise auhinnaga jagatakse neljas kategoorias: koostöö, ausus, uuendusmeelsus ja professionaalsus. Lisaks tunnustatakse töötajaid nende pika tööstaaži ja pühendumuse eest. 2018. aasta oktoobrikuus said 70 Eesti Raudtee töötajat tänuüritusel aumärgi ja rahalise preemia oma lojaalsuse ja töö eest, mis on tehtud 10, 20, 30, 40, 50 või lausa 55 aasta jooksul.

Eesti Raudtee töötajatele pakutakse järgmisi hüvesid:

- toetamaks töötajate tervisekäitumist saavad töötajad ühes kvartalis kasutada tööandjapoolset 90 euro suurust spordikompensatsiooni SportID kaudu;
- tasuta parkimine töökoha vahetus läheduses;
- materiaalne toetus rõõmsate tähtpäevade (juubel, jõulud, emadepäev, pulmad, lapse sünd, lapse esimesse klassi minek) puhul, kuid ka rasketel hetkedel nagu lähedase kaotus;
- ühekordne toetus tööjuubelite puhul;
- ühisürituste korraldamine;
- kvaliteetsed ja kaasaegsed tööriided ning -vahendid;
- tasustatud lisapuhkepäevad emotsionaalselt pingelistel töökohtadel;
- töötajate kindlustamine tööõnnetuse vastu.



Töötajate kaasamine ja sisekommunikatsioon

Eesti Raudtee töötajate 2018. aasta rahulolu-uuring tõi välja, et keskmine ettevõtte töötaja on nn raudvara/entusiast, mida kinnitas ka töötajate koondhinnang pühendumusele – 4,8 punkti 7-palli süsteemis. Kõige tugevamaks hindasid töötajad ettevõttes järgmisi kategooriaid:

- otsene juhtimine;
- väärtustamine;
- arenguvõimalused;
- üldine rahulolu;
- pühendumus.

2018. aastal astuti suur samm edasi ka sisekommunikatsiooni arendamisel ning laiendati sisemiste infokanalite ringi. Kui 2017. aastal oli ettevõtte infokorraldusega rahul 67% töötajatest, siis 2018. aastal tõusis see näitaja 100%-ni. Tagasiside andmiseks on töötajatele loodud erinevaid võimalusi, nt on töötajatel võimalus ideid ja muudatusettepanekuid esitada läbi innovatsioonipostkasti.



INNOVATSIOONIJUHTIMINE

Eesti Raudtee on muutumas üha enam kaasaegsemaks IT-valdkonna teenuste integreerimisel ja varasemast rohkem kasutatakse tarkvaralisi võimalusi nii põhi - kui tugiprotsessides. Kasutusele võeti Atlassian Confluence ja JIRA töökeskkonnad info paremaks haldamiseks ja tööde korraldamiseks.

Rae valda alustati 2018. aastal raudteehoiutööde teenindamiseks vajaliku uue laadimisalaga kesklaod rajamist, mis valmib suvel 2019 ning seoses sellega uuendatakse ka ettevõtte ostu- ja varude juhtimise protsesse. Väljatöötamisel on ettevõtteülene varahalduse süsteem, mis loob võimaluse Eesti Raudtee varade info reaajas haldamiseks ja visualiseerimiseks ning mille kaudu loodetakse nii andmekvaliteedi kasvu kui ka tõhusamaid tööprotsesse. Kaasaegse varahalduslahenduse kasutuselevõtmine loob võimalused fakti- ja prognoosipõhisteks otsusteks, mis tagavad senisest ratsionaalsema tegevuse nii taristu hooldusel kui infrastruktuurimaterjalide tarneahelate juhtimisel.

Eesti Raudtee finantsarvestuses on kasutusele võetud Microsoft Dynamics 365 tarkvara, mis on oma valdkonna innovaativsemad, võimaldades paremini hallata erinevaid ettevõtteüleseid protsesse ning on Microsoft Power BI ärianalüütika töövahendiks.

Eesti Raudteel moodustati 2018. aasta alguses arendusosakond, kelle ülesandeks on uuendusmeelsete lahenduste ja arenguvõimaluste otsimine nii ettevõttest endast kui väljastpoolt. Ettevõtte on avatud innovatsioonialaseks koostööks praeguste ja tulevaste koostööpartneritega.

KVALITEEDIJUHTIMINE

Põhiosas 2018. aastal viidi läbi Eesti Raudtee juhtimissüsteemide siseauditid ja vastavushindamine, mille tulemuseks oli lisaks eelpoolkäsitletud ISO 14001:2018 sertifikaadile ka ISO 9001:2018 sertifikaadi väljastamine ettevõttele. 2019. aasta peamised tegevused seisnevad järgmises:

- võtmeprotsesside kaardistamine;
- protsesside hierarhia määratlemine väärtusahela osade kaupa;
- protsessiomanike, kes vastutavad protsessi toimivuse eest, kinnitamine;
- kvaliteeditöörühma moodustamine;
- normdokumentatsiooni jätkuv korrastamine;
- protsessipõhise juhtimise juurutamine.

3. TEGEVUSTULEMUSED

VÄLISKESKKONNA TRENDID

Modaalse nihke saavutamine

Euroopa Liit viib ellu liikmesriikide ühtset arusaama raudteevõrgu arendamisest. Aastatel 2014-2020 jagatakse Euroopas läbi CEF (Euroopa Ühendamise Rahastu) transpordifondi 23,4 miljardit eurot struktuuritoetusi, mis koos lisainvesteeringutega aitavad seda ellu viia. Koos sellega muutub järjest olulisemaks liikluskorralduse standardiseerimine, piiriületusprotseduuride lihtsustamine ning ühtsete administratiivsete aluste väljatöötamine rahvusvaheliseks reisijate ja kaupade raudteeveol.

Üle-euroopalisel raudteevõrgul (TEN-T) on oluline roll Euroopa Liidu keskkonna-alaste eesmärkide täitmisel. Nii on transpordipoliitika valges raamatus üheks eesmärgiks seatud kaubaveomahtude kasvatamine raudteel 30% maanteevedude arvelt. Järjest suurem trend on ka reisijate vedu raudteel. Reisijate raudteevedu eeldab kaasaegseid jaamu, suuremaid kiirusi, mugavamaid ronge, täpset ajagraafikut ja turvalisust. Peamiseks väljakutseks on leida sobivad lahendused kiirrongide, linnalähirongide ja kaubarongide koostöömiseks samal taristul. Nende eesmärkide täitmisel tuleb tegeleda nii transpordikoridoride arendamise kui ka parema ligipääsetavuse tagamisega raudteevõrgule.

Raudtee kaubaveokoridorid on defineeritud Euroopa Liidu asjakohases määruses, mis sätestab liikmesriikide kohustuse neis osaleda. Nimetatud määrustest tulenevalt on Eesti Raudtee infrastruktuur Põhjamere-Läänemere kaubaveokoridori (RfC 8) üheks osaliseks koos Saksamaa, Hollandi, Belgia, Poola, Tšehhi, Leedu ja Läti raudteedega. Väljaspool Euroopa Liitu on Ida-Lääne teljel kõige olulisemad nn. uue Siiditee erinevad transpordikoridorid Hiinast läbi Venemaa, Kasahstani ja/või Lähis-Ida riikide Euroopasse.

Rail Baltic

Rail Baltic'u projektiga tekiks Eesti-sisene kiire raudteeühendus Pärnuga ning veel üks oluline transporditeen Euroopasse. Projekti valmimisel saavad ka Eesti raudteed lõpuks Euroopaga ühendatud. Globaalsel skaalal on tegemist osaga veelgi mastapsemast projektist – nn Arktika transpordikoridorist, st Siiditee põhjapoolsest koridorist läbi Soome ja Helsingi-Tallinn tunneli Euroopasse.

Rail Baltic'u projektiga haakuvad ka mitmed teised võimalikud projektid Eestis – nt ringraudtee Paldiski sadamasse, mis viiks kogu Paldiskisuunalise raudtee kaubavoo kesklinnast välja ja ühtselt Rail Baltic'u trassiga. Puutepunkte on aga kaugelt rohkem, muuhulgas nt Muuga sorteerimisjaam, Ülemiste jaam, Lagedile planeeritav kuivisadam (*dry port*) jt.

Elektrifitseerimine

Raudteede elektrifitseerimine on üks enim investeeringuid saanud valdkondi Euroopa Liidu transpordisektoris. Elektrifitseeritud raudteekilomeetrite arv on maailmas keskmiselt kasvanud üle 1% aastas. Teised Balti riigid on Eestist selles osas ees – Eestis on elektrifitseeritud 132 km, Lätis 251 km ning Leedus 152 km raudteed. Kõik Balti riigid kavatsevad selles vallas kiire tempoga edasi areneda.

1520 mm rööpmelaiusega raudteevõrk

1520 mm rööpmelaiusega raudteevõrku tervikuna vaadeldes on kaubaveomahud alates 2011. aastast vähenenud keskmiselt 5% aastas ning alles 2017. aastal pöördusid nad uuesti tõusule. Võrdlusena, Euroopa Liidus on riikidevahelise raudteeveo mahud vahemikus 2012-2016 kasvanud keskmiselt 1% aastas, samas siseriiklik kaubavedu on olnud väikeses langustrendis.

Eesti on Balti riikide ja Soomega võrreldes kõige väiksemate raudteekaubaveo mahtudega riik, lisaks on Eestis suure osatähtsusega kaubavedu mitteavalikul raudteel (nt Enefit Kaevanduste AS logistikadivisjon). Raudteetransiidi väljavaated on projektipõhised ja ei ole seotud kuigivõrd üldise turukonjunktuuriga. See omakorda loob väljavaated pigem astmelisteks mahumuutusteks kui lineaarseks ühtlaseks arenguks.

1520 mm rööpmelaiusega raudteevõrgul tervikuna on raudtee reisijatevedu viimase 7-8 aasta jooksul püsinud suures plaanis muutumatuna. Sama võib öelda Euroopa Liidu kohta, kuigi mõnes riigis kasvab raudteereisijate arv kordades, samas kui teistes reisijatevedu kiratseb.



FINANTSNÄITAJAD JA -SUHTARVUD

(mln eurot)	2018	2017	2016	2015	2014
Äritulud kokku	63,0	45,8	43,3	48,4	55,5
Müügitulu	41,5	32,9	33,0	43,9	51,5
▪ sh infrastruktuuriteenused	36,7	28,7	29,3	41,2	47,0
▪ sh muud teenused	4,8	4,2	3,7	2,7	4,5
Muud äritulud	21,5	12,9	10,3	4,5	3,9
▪ sh varade sihtfinantseerimine	4,9	4,7	4,2	4,0	3,8
▪ sh sihtfinantseerimine tulemuseesmärkide saavutamiseks	16,0	7,5	5,0	0,0	0,0
▪ muud äritulud	0,6	0,8	1,1	0,5	0,1
Kulumi-eelne ärikasum (EBITDA)	29,3	11,9	9,8	13,8	20,8
Puhaskasum	8,6	-7,6	-10,8	-6,3	-0,3
Rahakäive äritegevusest	28,2	14,7	-0,3	7,5	12,3
Investeeringud	26,4	13,8	14,5	13,1	15,5

Varad aasta lõpus	334,1	304,2	301,4	302,7	309,5
Varad aasta lõpus sihtfinantseerimiseta	191,4	186,7	196,6	209,2	223,1
Omakapital aasta lõpus	150,1	141,5	149,1	161,1	167,4
Intressikandvad kohustised aasta lõpus	30,2	33,9	37,8	38,4	43,8

Intressikandvad kohustised / EBITDA (korda)	1,03	2,84	3,86	2,79	2,11
Omakapitali suhe koguvarasse (%)	44,9	46,5	49,5	53,2	54,1

Ärikulud kokku	54,1	53,0	53,4	54,1	54,4
▪ kaubad, materjalid, teenused	10,0	10,9	11,5	12,6	11,9
▪ mitmesugused tegevuskulud	5,2	4,5	4,6	4,8	5,4
▪ tööjõukulud	18,2	18,2	17,0	16,7	17,0
▪ põhivara kulum	20,4	19,1	19,9	19,5	19,8
▪ muud ärikulud	0,3	0,3	0,4	0,5	0,4

ÄRITULUD

AS Eesti Raudtee müügitulu oli 2018. aastal 41,5 mln eurot (2017. aastal 32,9 mln eurot). Müügitulust 88% moodustasid tulud infrastruktuuriteenustest (2017. aastal 87%). Nii suhtelise kui absoluutse kasvu allikaks oli infrastruktuuri kasutustasu reisijateveo-ettevõtjatelt.

Ettevõtte avalikuks kasutamiseks määratud infrastruktuuril tegutseb kaks kaubaveo-ettevõtjat - AS E.R.S. ja AS Operail (endise ärinimega AS EVR Cargo), ning üks reisijateveo-ettevõtja (AS Eesti Liinirongid). Lisaks jätkas Eesti Raudtee aruandeaastal rahvusvahelise reisirongiliikluse korraldamist Tallinn-Peterburi-Moskva liinil, mida teenindab Venemaa Raudteede tütarfirma FPK ja kus veduriteenust osutab AS GoRail.

2018. aastal veeti Eesti Raudtee infrastruktuuril 13,54 mln tonni kaupu. Võrreldes 2017. aastaga kasvas veomaht 9,1%. 99,0% kaupadest veeti veo-ettevõtja Operail AS poolt. Suurimaks kaubagrupiks olid 2018. aastal jätkuvalt väetised, mida veeti kokku 5,38 mln tonni ja mille vedu kasvas võrreldes eelmise aastaga 22,0%. Vedelaid naftasaadusi veeti 2,81 mln tonni ning see oli 3,2% parem tulemus võrreldes 2017. aastaga. Tahkete mineraalsete kütuste veomaht oli 1,45 mln tonni ehk ca kaks korda rohkem kui 2017. aastal. Põlevkivi vedu (1,73 mln tonni) vähenes 27,5%. Keemiakaupade vedu vähenes 6,1% ja oli kokku 1,07 mln tonni. Konteinervedude mahuks kujunes 2018. aastal 52,4 tuh TEU-d (20-jalane standardkonteiner) ja see oli 55,4% rohkem kui 2017. aastal.

Transiidina läbis 2018. aastal Eestit 9,13 mln tonni kaupu ehk 20,2% rohkem kui 2017. aastal. Kohalike vedude maht vähenes 14,4% ning ulatus 2,77 mln tonnini. Importveod olid kokku 1,35 mln tonni, suurenedes 2,7%, ning eksportveod 0,28 mln tonni, suurenedes 2017. aastaga võrreldes 10,0%.

Eesti Raudtee infrastruktuuril veeti 2018. aastal diisel- ja elektrirongidega 6,4 mln reisijat (+3,8%). Rahvusvahelise Tallinn-Peterburi-Moskva reisirongiga sõitis 107,1 tuh inimest (+1,7%). Kokku oli reisirongide käive ettevõtte infrastruktuuril 4,4 mln rongikilomeetrit, mis moodustas 71% kõikide rongide kogukäibest (2017. aastal 75%).

Muudest ärituludest (21,5 mln eurot) moodustas 74% raudteeinfrastruktuuri-ettevõtja tulemuseesmärkide riigieelarveline sihtfinantseerimine (2017. aastal vastavalt 12,9 mln eurot ja 58%). Ettevõtte pikaajalise jätkusuutlikkuse ning raudteeinfrastruktuuri kvaliteedi tagamiseks sõlmiti 2015. aasta lõpul Eesti Vabariigiga finantseerimisleping riigieelarveliste vahendite eraldamiseks aastatel 2015-2020. Lepinguga tagati, et tavapäraes äritingimustes ettevõtte tulud, mille moodustavad infrastruktuuri kasutustasud, muust majandustegevusest saadud kasum ja riigi või muude isikute eraldatud vahendid, ning raudteeinfrastruktuuri majandamise kulud viieaastase perioodi arvestuses on tasakaalus. Antud lepingu alusel eraldati 2018. aastal Eesti Raudteele 16 mln eurot (2017. aastal samuti 16 mln eurot, mida kajastati 2018. aastal muu ärituluna).

ÄRIKULUD

Eesti Raudtee ärikulud olid 2018. aastal 54,1 mln eurot (2017. aastal 53,0 mln eurot), kasvades aastaga ca 2%. Kaupade, materjalide ja teenuste kulud vähenesid võrreldes 2017. aastaga ca 9% hoolimata sellest, et 2018. aastal olid energiakandjate hinnad kõrgemad kui 2017. aastal ning rohkem kulutati ka lumekoristusele. Ettevõtte tehnikapargi uuendamine võimaldas alandada selle hoolduskulusid ning vähenesid ka kulud Tallinn-Peterburi-Moskva reisirongiliikluse korraldamiseks.

Mitmesuguste tegevuskulude kasvu (ca 16%) põhjustasid erinevad kulutused ettevõtte eesmärkide saavutamiseks, sh personali koolitused, ettevalmistused uue büroohoone sisustamiseks, ohtlike jäätmete utiliseerimine, riist- ja tarkvara uuendamine jne. Paljud neist olid ühekordsed, ega survesta ettevõtte kulusid järgnevatel aastatel. 2018. aastal ei olnud ettevõttes käimas ühtegi uurimis- ja arendustegevusega seotud projekti ning neid ei ole kavandatud ka 2019. aastaks. Tööjõukulud võrreldes 2017. aastaga ei muutunud.

AASTATULEM

Eesti Raudtee kulumi-eelne ärikasum oli 2018. aastal 29,3 mln eurot, mida on 46% rohkem, kui 2017. aastal. Erinevalt varasematest aastatest teenis ettevõtte nii äri- kui puhaskasumit, mida muuhulgas põhjustas varasemate aastate tulemuseesmärkide täitmise eest saadud sihtfinantseerimise kasv. Ka seda mitte arvestades vähenes ettevõtte kahjum pea poole võrra. Ettevõtte finantstulem oli ca 20% parem kui 2017. aastal.

Dividendide väljamaksmise otsustab ettevõtte üldkoosolek, kellena tegutseb Eesti Vabariigi majandus- ja taristuminister. Omaniku ootustes on sõnastatud, et kuna ettevõtte ei ole vabaturul tegutsev äriühing, siis riik ei oota Eesti Raudteelt stabiilseid dividende, vaid vastav otsus tehakse, arvestades ettevõtte võimalusi pikaajalises perspektiivis. Arvestades Eesti Raudtee pikaajalist finantsprognoosi, sh investeerimiskava, ei ole Eesti Raudteel võimalik dividende vähemalt kuni aastani 2024 maksta.

Ettevõttel oli seisuga 31.12.2018 varasid 334,1 mln eurot (2017. aastal 304,2 mln eurot), millest 278,7 mln eurot ehk 83% moodustas põhivara. 97,3 mln euro ulatuses oli põhivarasid finantseeritud Euroopa Liidu struktuuritoetuste ja Eesti Vabariigi riigieelarveliste vahendite abil.

Tähtsamad kreditoride poolt nõutavad rahandussuhtarvud vastavad kokkulepitule.



INVESTEERINGUD

Raudtee rekonstrueerimistööd on oluliseks osaks Eesti Raudtee igapäevategevusest. Kui 2017. aastal investeeris ettevõtte ca 14 mln eurot, siis 2018. aastal investeeriti põhivarasse ja soetati materjale põhivara-investeeringuteks kokku rohkem kui 26 mln euro eest. Ka 2019. aastal jätkab Eesti Raudtee Euroopa Liidu struktuurivahendite toetusel investeerimist raudteeinfrastruktuuri. Kokku on 2019. aastal plaanis investeerida 38 mln eurot, millest 29 mln eurot kaasrahastatakse riigieelarvelistest (Euroopa Liidu ja Eesti Vabariigi) vahenditest.

2018. aasta suurimad projektid olid järgmised.

- Lääne-Harju koondprojekt, sh Riisipere-Turba raudtee rajamine – 7,6 mln eurot (summad siin ja edaspidi käibemaksuta). Lääne-Harju koondprojektis jätkusid raudtee kapitaalremondi tööd Riisipere jaamas ning Tallinn Balti jaama-Pääsküla jaama vahel 11,3 kilomeetri ulatuses. Raudtee kapitaalremonti teostati kokku 4,4 miljoni euro eest. Liiklusjuhtimise osaprojektis alustati uue liiklusjuhtimise süsteemi rajamisega ning investeeriti 3 miljonit eurot. Riisipere-Turba raudtee taastamise osaprojektis toimusid keskkonnamõju hindamise ja raudtee projekteerimistööd, samuti tasuti elektriliitumiste osamakseid.
- Tallinn-Tapa-Narva raudtee rekonstrueerimine ja kiiruste tõstmine kuni 135 km/h – 4,1 mln eurot. Tapa-Narva projektis toimusid 2018. aastal raudtee kapitaalremondi tööd 10,6 km ulatuses lõigul Kabala-Sonda ja Tapa-Kadrina. Samuti rajati uus ooteplatvorm Narva.
- Teerajatiste (sillad, trüübid jne) kapitaalremont – 1,0 mln eurot.



- Narva vaksalihoone renoveerimine – 0,8 mln eurot. Koostöös kogukondadega on taastatud nende jaoks tähtsaid mälestisi ja kasutusse antud jaamahooneid, ning ehitustööde planeerimisel arvestatud kogukonna vajadustega. Koostöös Narva Linna Arenduse ja Ökonoomika Ametiga alustati 2018. aastal ühist projekti Narva linna bussi- ja raudteejaama arendamiseks. Projekti eesmärgiks oli Narva ühistransporditerminali arendamine, mis vastaks kaasaegsetele nõuetele ja tõstaks ühistranspordi kvaliteeti ning muudaks bussi- ja rongiooteaja mugavamaks. Selle tarbeks taastati ka Narva vaksalihoone.
- Mitmesugused IT lahendused – 0,6 mln eurot.
- Raudteeülesõitude moderniseerimine – 0,4 mln eurot.
- Tallinn-Tapa-Tartu raudtee rekonstrueerimine ja kiiruste tõstmine kuni 135 km/h – 0,3 mln eurot.



HEA ÜHINGUJUHTIMISE TAVA ARUANNE



HEA ÜHINGUJUHTIMISE TAVA ARUANNE

Tulenevalt riigivaraseaduse § 88 lõike 1 punktist 10 ja AS Eesti Raudtee (edaspidi Aktsiaselts) põhikirja punktist 5.1 on Aktsiaseltsil kui riigi äriühingul kohustus rakendada äriühingu juhtimisel Hea Ühingujuhtimise Tava (edaspidi HÜT) ning kirjeldada selle järgimist ühingujuhtimise aruandena majandusaasta aruande koosseisus.

Üldreeglina Aktsiaselts järgib HÜT põhimõtteid mõningate eranditega, mida on allpool ka kirjeldatud ja nimetatud mittejärgimise põhjus.

ÜLDKOOSOLEK

Kuna 2018. aasta majandusaasta jooksul oli Aktsiaseltsi ainuaktsionäriks Eesti Vabariik, siis pole vajadust käsitleda käesolevas aruandes HÜT-i ühe põhimõtte, milleks on – tagada aktsionäride võrdne kohtlemine – järgimist.

2018. aastal toimunud korralisel üldkoosolekul osalesid lisaks osalust valitsevale ministrile nõukogu esimees, juhatuse liikmed ja ministeeriumi ametnikud. Koosolekule esitati juhatuse esimehe aruanne, nõukogu esimehe aruanne nõukogu ja juhatuse tööst ning kontrollikeskkonnast. Korraline üldkoosolek kinnitas Aktsiaseltsi 2017. aasta majandusaasta aruande. Kahjumi katmist arutati eraldiseisva teemana ja selle kohta võeti vastu eraldi otsus.

Aktsiaselts täitis HÜT nõuet ning üldkoosoleku juhatajaks ei valitud nõukogu esimeest ega juhatuse liiget.

2018. aastal tulenevalt Aktsiaseltsis kehtivast „Huvide konflikti vältimise korrast“ deklareerisid nõukogu ja juhatuse liikmed, hangetega seotud struktuuriüksuste juhid, hankekomisjonide liikmed jt deklareerimise kohustusega töötajad oma ärihuvid ja seotuse erinevate ühingutega, millega tagati töötajate toimingupiirangu võimalik ennetamine.

Välisaudiitor viis majandusaasta aruande koostamise raames läbi kontrollprotseduure rakendatud korrupsiooniennetusmeetmete üle ja hindas need asjakohasteks ja piisavateks.

Aktsiaseltsis on efektiivselt toimiv siseauditi funktsioon, kes oma töö korraldamisel lähtub audiitoritegevuse seadusest ja sellega seotud määrustest ning rahvusvahelistest siseauditeerimise kutsestandarditest. Riskijuhtimise ja siseauditi osakonnal on aruandluskohustus auditikomitee ja nõukogu ees. Siseauditi tegevusplaane ja aruandeid hindab auditikomitee ning siseauditi poolt tehtud tähelepanekud on teadmiseks tehtud kõikidele nõukogu liikmetele. Siseauditi ülesanne on kaasa aidata sisekontrollisüsteemi ja -keskkonna, riskijuhtimise ja üldise juhtimiskultuuri parendamisele koostöös ettevõtte juhatusega.

NÕUKOGU

Aktsiaseltsi põhikirja kohaselt koosneb nõukogu 4-8 liikmest. Nõukogu liige valitakse üldkoosoleku poolt kolmeks (3) aastaks. Nõukogu liikmed valivad üldkoosoleku otsusega nimetatud nõukogu liikmete hulgast nõukogu esimehe, kes korraldab nõukogu tööd. 2018. aastal oli nõukogu viieliikmeline – Priit Rohumaa (esimees), Siiri Lahe, Ain Tatter, Raigo Uukkivi ja Enn Veskimägi.

Nõukogu pädevus on määratletud äriühingu põhikirjas. Aktsiaseltsi nõukogu teostab järelevalvet juhatuse tegevuse üle, osaleb ettevõtte tegevuse planeerimise ja juhtimise korraldamisel ning otsustab igapäevase majandustegevuse raamest väljuvate tehingute tegemise. Nõukogu tegutseb iseseisvalt ning ettevõtte ja aktsionäri huvides.

Nõukogu peamiseks töövormiks on koosolek. 2018. aastal toimus 10 nõukogu koosolekut ja võeti vastu 4 otsust koosolekut kokku kutsumata. Kaks nõukogu liiget ei osalenud ühel (1) nõukogu koosolekul, ülejäänud nõukogu liikmed võtsid osa kõikidest koosolekutest. Kirja teel hääletamisel osalesid kõik nõukogu liikmed.

Nõukogu koosolekutel kuulati ära juhatuse aruanded ettevõtte finantsseisundist ja äristrateegiast. Juhatus informeeris nõukogu kõigist olulistest asjaoludest ja tehingutest maksumusega üle 150 000 euro ning küsis nõukogult nõusolekut tehingute tegemiseks, mille ühekordne või aastane maksumus ületas 400 000 eurot. Nõukogu otsustas igapäevase majandustegevuse raamest väljuvate tehingute tegemise, milleks seaduse või põhikirja kohaselt on vajalik nõukogu nõusolek.

Nõukogu päevakord ja materjalid saadetakse nõukogu liikmetele enne koosoleku toimumist, et nõukogu liikmetel oleks piisavalt aega oma seisukoha kujundamiseks koosolekul otsustamisele tulevates küsimustes.

Nõukogu on moodustanud auditikomitee ja ohutuskomitee. Nõukogu poolt moodustatud kolmeliikmelise auditikomitee ülesandeks on osaleda nõukogu nõustava organina järelevalve teostamisega seotud küsimustes, sh jälgida ja analüüsida rahandusinformatsiooni töötlemist, riskijuhtimise ja sisekontrolli tõhusust, raamatupidamise aastaaruande ja audiitorkontrolli protsessi, vandeaudiitori sõltumatust ja tegevuse vastavust nõuetele. 2018. aastal kuulusid auditikomitee koosseisu Jaak Annus (esimees), Roman Laidinen ja Priit Rohumaa.

Nõukogu poolt moodustatud 3-4 liikmelise ohutuskomitee ülesandeks on osaleda nõukogu nõustava organina ohutusalase järelevalve teostamisega seotud küsimustes raudtee eripärast lähtudes. Ohutuse tagamine on üks tähtsamaid ülesandeid Aktsiaseltsi igapäevases tegevuses, et vältida liiklusohutlikke situatsioone ning hädaolukordi, kindlustada infrastruktuuri ohutu kasutada andmine ja liikluse korraldamine raudteeveo-ettevõtjatele, samuti ohutuse tagamine oma töötajatele ja üldsusele. 2018. aastal kuulusid ohutuskomitee koosseisu Tamo Vahemets (esimees), Tauno Suurkivi ja Dago Antov.

Ainuaktsionär on kehtestanud nõukogu liikmete tasude määrad ja tasustamise korra, kusjuures nõukogu esimehele makstakse suuremat tasu. Nõukogu liikmetele, kes nõukogu koosolekul ei osalenud, nõukogu koosoleku toimumise kuu eest tasu ei maksta. Tasustamiskorra kohaselt makstakse täiendavat tasu auditikomitee ja ohutuskomitee liikmeteks olevatele nõukogu liikmetele nimetatud komiteede koosolekul osalemise eest. Nõukogu liikmetele lahkumishüvist ei maksta.

Nõukogu liikmed väldivad huvide konflikti tekkimist oma tegevuses, ega kasuta äriühingule tehtud ärilisi pakkumisi isiklikes huvides ning lähtuvad oma tegevuses ettevõtte ja Eesti riigi kui omaniku huvidest. Nõukogu liikmed peavad rangelt kinni konkurentsikeelust ega osale ettevõtluses Aktsiaseltsiga samal tegevusalal.

JUHATUS

Aktsiaseltsi juhatus esindab ja juhib ettevõtte igapäevast majandustegevust iseseisvalt kooskõlas seaduste ja põhikirja nõuetega. Juhatus tegutseb majanduslikult kõige otstarbekamal viisil, et tagada Aktsiaseltsi jätkusuutlik areng vastavalt seatud eesmärkidele. Juhatus tagab kehtivate õigusaktide täitmise Aktsiaseltsi poolt ning korraldab kontrolli ja aruandlust.

Aktsiaseltsi juhatus on kehtestanud töökorra, mis sätestab juhatuse sisemise töökorralduse, otsuste vastuvõtmise ja täitmise jälgimise korra ning muud juhatuse tegevust reguleerivad küsimused. 2018. aastal toimus 58 juhatuse koosolekut.

Tulenevalt põhikirja punktist 6 võivad Aktsiaseltsi kõigis õigustoimingutes esindada juhatuse liikmed kahekesi ühiselt, kusjuures üks neist peab olema juhatuse esimees või juhatuse aseesimees. Edasivolitamise õigus on kahel juhatuse liikmel ühiselt, kusjuures üks neist peab olema juhatuse esimees või juhatuse aseesimees.

Juhatus liikmete vastutusvaldkonnad on piiritletud ning tööülesanded ja vastutus on kirjeldatud juhatuse liikmetega sõlmitud lepingutes.

2018. aastal kuulusid juhatuse koosseisu juhatuse esimehe-peadirektorina Erik Laidvee ja juhatuse aseesimehe-finantsdirektorina Andrus Kimber.

AS Eesti Raudtee täidab HÜT punkti 2.2.2 ning juhatuse liikmed ei kuulu teise äriühingu juhatusse ega ole teise äriühingu nõukogu esimeheks.

Juhatus liikmed ei tegutse ettevõtluses äriühinguga samal tegevusalal ega tegele muude tööülesannetega juhatuse liikme kohustuste täitmise kõrval.

Juhatus liikmete tasumäärad ja lahkumishüvitised sisalduvad juhatuse liikmetega sõlmitud lepingutes, mis on nõukogu poolt läbi arutatud ja kinnitatud. Juhatus liikmetele täiendava tasu määramisel lähtub nõukogu Aktsiaseltsi finantsnäitajatest, arvestades konkreetse juhatuse liikme töö tulemuslikkust ja isikliku panust püstitatud finants- ja tegevuseesmärkide saavutamisel. Majandusaasta jooksul makstava täiendava tasu suurus kokku ei või ületada juhatuse liikmele makstud nelja kuu tasu. Vastavalt nõukogu otsusele premeeriti 2018. aastal juhatuse esimeest-peadirektorit Erik Laidveed 1,5-kordse keskmise kuutasu suurusel summas ning Aktsiaseltsis vähem kui 6 kuud ametis olnud Andrus Kimberile lisatasu ei makstud.

Tulenevalt AS Eesti Raudtee põhikirja punktist 5.5.6 otsustab nõukogu juhatuse liikmetega tehingute tegemise ja määrab tehingute tingimused, samuti õigusvaidluste pidamise juhatuse liikmetega.

TEABE AVALDAMINE

AS Eesti Raudtee avaldab oma veebilehel informatsiooni aktsionäri ja nõukogu koosseisu kohta ning nõukogu poolt moodustatud auditikomitee ja ohutuskomitee koosseisu ja ülesannete kohta, aga ka juhatuse koosseisu.

Lisaks sellele avaldatakse veebilehel Hea Ühingujuhtimise Tava aruanne, äriühingu põhikiri, informatsioon makstud toetustest ja annetustest, andmed audiitori kohta, hankeplaan ning majandusaasta aruanded. Lisaks avaldatakse koos selgituste ja kommentaaride ning võrdlusega eelmise perioodi majandustulemustega ka majandusaasta esimese ja kolmanda kvartali kasumiaruanne, finantsseisundi aruanne ja rahavoo-gude aruanne hiljemalt kvartalile järgneva kuu lõpuks ning teise ja neljanda kvartali kasumiaruanne, bilanss ja rahavoo-gude aruanne kahe kuu jooksul pärast kvartali lõppemist.

Aktsiaselts avalikustab oma veebilehel teabe tema tegevust puudutavast olulisest asjaolust ja sündmusest.

Veebilehel ei avaldata teavet üldkoosoleku toimumise kohta ega muid üldkoosolekuga seotud andmeid, kuna äriühingul on vaid üks aktsionär, kellele edastatakse koos üldkoosoleku kokkukutsumise teatega ka päevakorras olevate küsimuste osas otsuste vastuvõtmiseks vajalikud materjalid.

FINANTSARUANDLUS JA AUDITEERIMINE

AS Eesti Raudtee koostab finantsaruanded vastavalt Euroopa Liidus kehtivatele rahvusvahelistele finantsaruandluse standarditele. Juhatuse koostatud 2018. majandusaasta aruannet auditeeris audiitorfirma AS PricewaterhouseCoopers, kes valiti üldkoosoleku otsusega, millega kinnitati ka auditi kogumaksumus. Audiitorteenuse lepingu põhitingimused (sh tasu, lepingu kehtivus, ajakava ja tööülesanded) on nõukogu poolt heaks kiidetud.

RAAMATUPIDAMISE AASTAARUANNE



FINANTSSEISUNDI ARUANNE

<i>tuhandetes eurodes</i>	Lisa	31.12.2018	31.12.2017
VARAD			
Põhivara			
Materiaalne põhivara	3	277 158	272 147
Immateriaalne põhivara		829	0
Kinnisvarainvesteeringud		750	560
Pikaajalised nõuded	5	13	14
Põhivara kokku		278 750	272 721
Käibevara			
Varud	4	6 124	8 898
Nõuded ostjate vastu	5	1 605	3 485
Muud nõuded ja ettemaksed	5	34 271	308
Raha ja pangakontod	2.4	13 336	18 812
Käibevara kokku		55 336	31 503
VARAD KOKKU		334 086	304 224
OMAKAPITAL JA KOHUSTISED			
Omakapital			
Aktsiakapital		70 303	70 303
Kohustuslik reservkapital		3 243	3 243
Põhivara ümberhindluse reserv		323	323
Jaotamata kasum		76 266	67 648
Omakapital kokku	6	150 135	141 517
Pikaajalised kohustised			
Laenud ja liisingkohustised	7	24 977	28 827
Kohustised sihtfinantseerimisest	17	122 002	100 136
Muud pikaajalised kohustised		895	1 023
Eraldised		355	354
Pikaajalised kohustised kokku		148 229	130 340
Lühiajalised kohustised			
Võlad tarnijatele ja muud lühiajalised kohustised	8	9 163	8 409
Maksuvõlad	9	645	1 506
Laenud ja liisingkohustised	7	5 249	5 061
Eraldised		15	15
Finantseerimine riigieelarvest	17	16 000	16 000
Kasutamata sihtfinantseerimine	17	4 650	1 376
Lühiajalised kohustised kokku		35 722	32 367
KOHUSTISED KOKKU		183 951	162 707
OMAKAPITAL JA KOHUSTISED KOKKU		334 086	304 224

KOONDKASUMIARUANNE

<i>tuhandetes eurodes</i>	Lisa	2018	2017
ÄRITULUD			
Müügitulu	10	41 523	32 915
Muud äritulud	10	21 480	12 894
ÄRIKULUD			
Kaubad materjal ja teenused	11	9 974	10 914
Mitmesugused tegevuskulud	11	5 220	4 519
Tööjõukulud	11	18 165	18 165
Põhivara kulum ja väärtuse langus	3	20 354	19 144
Muud ärikulud	11	343	296
Ärikulud kokku		54 056	53 038
ÄRIKASUM / ÄRIKAHJUM		8 947	-7 229
Intressikulud	12	-340	-376
Intressitulud	12	13	1
Muud finantskulud	12	-2	-16
Finantstulud ja -kulud kokku		-329	-391
KASUM/KAHJUM ENNE TULUMAKSUSTAMIST		8 618	-7 620
ARUANDEAASTA KASUM/KAHJUM		8 618	-7 620
ARUANDEAASTA KOONDKASUM/-KAHJUM KOKKU		8 618	-7 620

Lisad lehekülgedel 74-111 on raamatupidamise aastaaruande lahutamatud osad.

OMAKAPITALI MUUTUSTE ARUANNE

	Aktia- kapital	Kohustuslik reserv- kapital	Põhivara ümb- hindluse reserv	Jaotamata kasum	Kokku
<i>tuhandetes eurodes</i>					
Saldo seisuga 31.12.2016	70 303	3 243	323	75 268	149 137
Aruandeperioodi koondkahjum	0	0	0	-7 620	-7 620
Saldo seisuga 31.12.2017	70 303	3 243	323	67 648	141 517
Aruandeperioodi koondkasum	0	0	0	8 618	8 618
Saldo seisuga 31.12.2018	70 303	3 243	323	76 266	150 135

Täpsem informatsioon aktsiakapitali ja muude omakapitali kirjete osas toodud lisa 6.



RAHAVOOGUDE ARUANNE

<i>tuhandetes eurodes</i>	Lisa	2018	2017
Rahavood äritegevusest			
Aruandeaasta kasum/kahjum		8 618	-7 620
Korrigeerimised			
Põhivara kulum ja väärtuse langus	3	20 354	19 144
Põhivara sihtfinantseerimise amortisatsioon	10	-4 868	-4 743
Kasum/kahjum põhivara müügist ja likvideerimisest	10	-113	-217
Eraldiste korrigeerimine		15	7
Kasum kinnisvarainvesteeringute ümberhindlusest	10	-190	-20
Riigieelarveline finantseerimise tulu	10	-16 000	-7 500
Hoonestusõiguse tasu periodiseerimine		-128	-128
Kahjum finantstuludelt-kuludelt	12	329	391
Muud korrigeerimised		-6	-1
Kokku korrigeerimised		-607	6 933
Äritegevusega seotud nõuete ja ettemaksete muutus	5	1 917	-1 055
Varude muutus	4	2 774	218
Äritegevusega seotud kohustiste ja ettemaksete muutus	8,9	-151	698
Makstud töösuhtejärgset konkurentsikeelu hüvitist		0	-80
Laekunud riigieelarvest tegevuskuludeks	17	16 000	16 000
Laekunud intressid		13	1
Makstud intressid		-347	-348
Kokku rahavood äritegevusest		28 217	14 747
Rahavood investeerimistegevusest			
Tasutud materiaalse põhivara soetamise perioodi jooksul	3,8	-26 320	-9 480
Laekunud materiaalse põhivara müügist	3	284	334
Laekumised põhivara sihtfinantseerimisest perioodi jooksul	17	8 508	9 030
Raha paigutamine deposiitkontole	5	-34 000	0
Laekunud riigieelarvest põhivara soetuseks	17	21 500	0
Antud laenude tagasimaksed		1	1
Kokku rahavood investeerimistegevusest		-30 027	-115
Rahavood finantseerimistegevusest			
Saadud laenude tagasimaksed	7	-4 966	-3 816
Kapitalirendi põhiosamaksed	7	-220	-129
Laekumine müük-tagasirendist	7	1 520	0
Kokku rahavood finantseerimistegevusest		-3 666	-3 945
Kokku rahavood		-5 476	10 687
Raha ja ekvivalendid perioodi alguses		18 812	8 125
Raha ja raha ekvivalentide muutus		-5 476	10 687
Raha ja raha ekvivalendid perioodi lõpus		13 336	18 812

Lisad lehekülgedel 74-111 on raamatupidamise aastaaruande lahutamatud osad





RAAMATUPIDAMISE AASTAARUANDE LISAD

ÜLDINE INFORMATSIOON

AS Eesti Raudtee on Eesti Vabariigis registreeritud äriühing asukohaga Telliskivi tn 60/2, Tallinn.

Juhatus allkirjastas 31. detsembril 2018 lõppenud majandusaasta raamatupidamise aastaaruande 20. märtsil 2019. Vastavalt Eesti Vabariigi äriseadustikule kinnitatakse juhatuse poolt koostatud ja nõukogu poolt heakskiidetud majandusaasta aruanne aktsionäride üldkoosolekul.

Ettevõtte põhitegevusalaks on raudtee infrastruktuuri haldamine.

LISA 1: RAAMATUPIDAMISE ARVESTUSPÕHIMÕTTED

1.1 Arvestusmeetodid ja hindamisalused ning nende muutused

Ettevõtte 2018. aasta raamatupidamise aastaaruanne on koostatud kooskõlas Eesti raamatupidamise seaduse ja rahvusvaheliste finantsaruandluse standarditega (IFRS – International Financial Reporting Standards), nagu need on vastu võetud Euroopa Liidu poolt (edaspidi „IFRS EL“).

Raamatupidamise aastaaruanne on koostatud soetusmaksumuse meetodil, välja arvatud kinnisvarainvesteeringud, mida kajastatakse õiglases väärtuses.

Muutused informatsiooni esitusviisis

Käesoleva aruande koostamisel rakendatud põhimõtted info esitusviisi osas on samad, mida kasutati Ettevõtte 31. detsembril 2017 lõppenud raamatupidamise aruandes, välja arvatud juhtudel, mida on kirjeldatud alljärgnevalt.

Ettevõtte on varasemalt saadud tegevuskulude ja põhivara sihtfinantseerimise kajastanud finantseerimistegevuse rahavoogudes. Kuna juhtkonna hinnangul peegeldab saadud tegevuskulude sihtfinantseerimise kajastamine äritegevuse rahavoogudes ning saadud põhivara sihtfinantseerimise kajastamine investeerimistegevuse rahavoogudes õigemini saadud toetuste sisu, siis on käesolevas aruandes nii 2017. aasta kui ka 2018. aasta tegevuskulude sihtfinantseerimise kajastatud äritegevuse ning põhivara sihtfinantseerimise investeerimistegevuse rahavoogude hulgas. Eeltoodust vähenesid 2017. aasta finantseerimistegevuse rahavood summas 25 030 tuhat eurot ning suurenesid äritegevuse rahavood 16 000 tuhat eurot ja investeerimistegevuse rahavood 9 030 tuhat eurot.

■ **Uute või muudetud standardite rakendamine**

a) Uued standardid, tõlgendused ja nende muudatused, mis muutusid Ettevõttele kohustuslikuks alates

1. jaanuarist 2018:

■ **IFRS 9 „Finantsinstrumendid“**

IFRS 9 sätestab nõuded finantsvarade, finantskohustuste ja mõnede mittefinantsteenuste ostu- või müügilepingute kajastamise ja mõõtmise kohta. IFRS 9 „Finantsinstrumendid“ asendab IAS 39 käsitlusi, mis puudutavad finantsvarade ja -kohustuste arvele võtmist, klassifitseerimist ja mõõtmist, finantsinstrumentide kajastamise lõpetamist, finantsvarade väärtuse langust ning hedge accounting'ut.

IFRS 9 Finantsinstrumentide rakendamine alates 1. jaanuarist 2018 tõi kaasa arvestuspõhimõtete muutusi, kuigi ei põhjendanud olulisi korrigeerimisi finantsaruandes. Uued arvestuspõhimõtted on toodud lisas 1.8. Vastavalt IFRS 9 ülemineku reeglitele võrdlusandmeid ei muudetud.

Ettevõtte juhtkond hindas 1. jaanuaril 2018 (esmise rakendamise kuupäeval), millised ärimudelid on asjakohased Ettevõtte finantsvaradele ning klassifitseeris finantsvarad vastavatesse IFRS 9 kategooriatesse. Esmase rakendamise kuupäeval, 1. jaanuaril 2018, Ettevõtte finantsvarad, koos võimalike ümberklassifitseerimistega, olid alljärgnevad:

<i>tuhandetes eurodes</i>	Mõõtmiskategooria		Bilansiline väärtus		Erinevus	Lisa
	<u>Esialgne (IAS 39)</u>	<u>Uus (IFRS 9)</u>	<u>Esialgne</u>	<u>Uus</u>		
Finantsvarad						
Käibevara						
Raha ja raha ekvivalendid	Laenud ja nõuded	Korrigeeritud soetusmaksumus	18812	18812	0	
Nõuded ostjate vastu ja muud nõuded	Laenud ja nõuded	Korrigeeritud soetusmaksumus	3489	3489	0	5
Põhivara						
Nõuded ostjate vastu ja muud nõuded	Laenud ja nõuded	Korrigeeritud soetusmaksumus	14	14	0	

Ümberklassifitseerimine IFRS 9 rakendamise tulemusena ei põhjendanud muutuseid väärtustes.

■ IFRS 15 „Müügitulu kliendilepingutelt“

Uue standardi põhiprintsiibi kohaselt kajastatakse müügitulu siis, kui kaup või teenus antakse kliendile üle, ning müügitulu kajastatakse tehinguhinnas. Koos müüdnud kaubad ja teenused, mis on eristatavad, tuleb kajastada eraldi ning lepinguhinnast antavad hinnaalandused tuleb reeglina allokeerida eraldi elementidele. Kui saadav tasu võib teatud põhjustel muutuda, kajastatakse müügituluna miinimumsumma, kui sellega ei kaasne olulist tühistamise/tagasimaksmise riski. Klientidega lepingute saamise tagamiseks tehtud kulusid tuleb kapitaliseerida ja amortiseerida selle perioodi jooksul, mil leping tekitab tulusid.

■ IFRS 15 „Müügitulu lepingutelt klientidega“ muudatused

Muudatused ei muuda standardi põhiprintsiipe, vaid selgitavad, kuidas neid printsiipe tuleks rakendada. Muudatused selgitavad, kuidas tuvastada teostamiskohustusi (lubadust kliendile üle anda kaupa või osutada teenust) lepingus; kuidas määrata, kas ettevõtte on müügitehingu põhiosutaja (principal) (kauba või teenuse pakkuja) või agent (vastutav kauba või teenuse pakkumise korraldamise eest); ning kuidas määrata, kas müügitulu litsentsi andmise eest tuleb kajastada konkreetset ajahetket või perioodi jooksul. Neile selgitustele lisaks sisaldavad muudatused kaks täiendavat lihtsustust eesmärgiga vähendada ettevõtte kulusid ja keerukust standardi esmakordsel rakendamisel.

Ettevõtte hindas uue standardi mõju finantsaruandele. Ettevõtte tulud koosnevad peamiselt infrastruktuuri kasutustasudest, mille tulude kajastamise hetk ning summad erine varasemast arvestuspõhimõtetest, mistõttu juhtkonna hinnangul oluline mõju raamatupidamise aruandele puudub.

Ettevõtte rakendas standardit IFRS 15 „Müügitulu kliendilepingutelt“, kasutades muudetud tagasiulatavat rakendusviisi, mille tulemusena kajastati standardi rakendamise mõju esmarakendamise kuupäeva (st 1. jaanuari 2018) seisuga. Võrdlusandmeid 2017. aasta kohta ei ole muudetud ja need on esitatud varasemalt kehtinud standardite IAS 18 või IAS 11 ning vastavate tõlgenduste järgi. Müügitulu geograafiline jaotus ning müügitulu tegevusalade lõikes on avalikustatud lisas 10.

Ülejäänud uutel või muudetud standarditel või tõlgendustel, mis hakkasid esmakordselt kehtima 1. jaanuar 2018 algaval aruandeaastal, ei ole olnud Ettevõtte juhtkonna hinnangul olulist mõju.

b) Välja on antud uusi või muudetud standardeid ja tõlgendusi, mis muutuvad Ettevõttele kohustuslikuks alates 1. jaanuarist 2019 või hilisematel perioodidel ja mida Ettevõtte ei ole rakendanud ennetähtaegselt.

IFRS 16 „Rendilepingud“ (rakendub 1. jaanuaril 2019 või hiljem algavatele aruandeperioodidele. Uus standard sätestab rendilepingute arvele võtmise, mõõtmise, esituse ja avalikustamise põhimõtted. Kõikide rendilepingute tulemusena saab rendilevõtja õiguse kasutada vara alates rendilepingu algusest ning – juhul kui rendimakseid tehakse üle perioodi – ka finantseeringu. Sellest tulenevalt elimineerib IFRS 16 rendilepingute klassifitseerimise kasutus- ja kapitalirentideks nagu seda tegi IAS 17 ning selle asemel kehtestab ühe arvestusmudeli rendilevõtjate jaoks.

Rendilevõtjad peavad:

- (a) arvele võtma varad ja kohustused kõikide üle 12-kuuliste rendilepingute osas, v.a juhul kui renditav vara on väikese väärtusega; ning
- (b) kajastama kasumiaruandes kulumit renditavadelt varadelt ja intressikulu rendikohustustelt.

IFRS 16 põhimõtted rendileandjate jaoks jäävad sisuliselt samaks IAS 17 põhimõtetega, ehk et rendileandja jagab jätkuvalt oma rendilepingud kasutus- ja kapitalirentideks ning kajastab neid rendiliike erinevalt.

Ettevõtte on hinnanud uue standardi mõju finantsaruandele, mille tulemusena olemasolevate rendilepingute valguses suureneksid järgmisel aruandeaastal vara ja kohustused 1,7 mln euro ulatuses, suureneks kulum põhivaradelt 0,5 mln euro ulatuses rendikulude vähenemise arvelt ning suureneks kulumieelne äri-kasum (EBITDA), samuti suureneksid intressikulud 5 tuhande euro võrra aastas, lähtudes keskmisest intressist 1,008 %.

Finantsaruandluse kontseptuaalse raamistiku muudatused (rakendub 1. jaanuaril 2020 või hiljem algavatele aruandeperioodidele; ei ole veel vastu võetud Euroopa Liidu poolt). Muudetud kontseptuaalne raamistik sisaldab uut peatükki mõõtmise kohta, juhiseid finantstulemuse raporteerimise kohta, täiendatud mõisteid ja juhiseid (nt kohustuse mõiste) ning selgitusi oluliste valdkondade rolli kohta finantsaruandluses, näiteks juhtkonna kätte usaldatud ressursside kasutamise hoolsus, konservatiivsus, mõõtmise ebakindlus. Ettevõtte hindab muudatuste mõju finantsaruandele.

„Olulisuse mõiste“ – IAS 1 ja IAS 8 muudatused (rakendub 1. jaanuaril 2020 või hiljem algavatele aruandeperioodidele; ei ole veel vastu võetud Euroopa Liidu poolt). Muudatused selgitavad olulisuse mõistet ning seda, kuidas mõistet rakendada, kaasates mõistesse need juhised, mis seni olid kirjas muudes standardites. Samuti on täiendatud mõistega kaasnevaid selgitusi. Muudatuste tulemusena on olulisuse mõiste kõikides IFRS standardites järjepidev. Info on oluline, kui selle avaldamata jätmine, valesti avaldamine või varjamine võib mõistlikult eeldades mõjutada otsuseid, mida ettevõtte üldotstarbeliste finantsaruannete peamised kasutajad nende aruannete põhjal teevad. Ettevõtte hindab muudatuste mõju finantsaruandele.

Ülejäänud uutel või muudetud standarditel või tõlgendustel, mis veel ei kehti, ei ole eeldatavasti olulist mõju Ettevõttele.

1.2 Olulised raamatupidamislikud hinnangud

IFRS (EL)-ga kooskõlas oleva raamatupidamise aastaaruande koostamine nõuab juhtkonnapoolset eelduste kujundamist, hinnangute langetamist ja otsuste tegemist, mis mõjutavad rakendatavaid arvestuspõhimõtteid, kajastatud varasid ja kohustisi ning tulusid ja kulusid.

Hinnangud ja nendega seotud eeldused tuginevad ajaloolisele kogemusele ning mitmete muudele faktidele, mis arvatavasti on asjakohased ning lähtuvad asjaoludest, mis kujundavad põhimõtted varade ja kohustiste väärtuste hindamiseks, mis ei tulene otseselt muudest allikatest. Tegelikud tulemused võivad olla hinnangutest erinevad.

Hinnanguid ja nende aluseks olevaid eeldusi vaadatakse üle perioodiliselt. Raamatupidamislike hinnangu ülevaatamisest tulenev mõju kajastatakse hinnangute muutmise perioodil, kui see mõjutab üksnes antud perioodi, või antud ja tulevastel perioodidel, kui muutus mõjutab nii jooksvat kui ka tulevase perioode.

Järgnevalt on kirjeldatud olulisemaid juhtkonnapoolseid hinnanguid, mis võivad avaldada mõju finantsaruannetele:

- a) Põhivara kasuliku eluea määramine

Juhtkond on hinnanud materiaalse põhivara kasuliku eluiga. Selle hindamisel on lähtutud ajaloolisest kogemusest ning võetud arvesse varade kasutamise intensiivsust ja tulevikuväljavaateid. Põhivara kaalutud keskmine amortisatsioonimäär on 4,1% põhivara soetusmaksumusest. Amortisatsioonimäärade muutus ühe protsendipunkti võrra muudaks amortisatsioonikulu 5 miljoni võrra aastas. Senine kogemus on näidanud, et varade tegelik kasutusaeg on osutunud mõnevõrra pikemaks, kui varade hinnanguline eluiga – seda peamiselt põhjusel, et mitmeid investeeringuid on eelmistel perioodidel edasi lükatud. Hinnangute tulemused on kirjeldatud lisa 3.

- b) Põhivara kaetava väärtuse määramine

Ettevõtte on regulaarselt viinud läbi põhivara kaetava väärtuse teste ning vajadusel põhivara alla hinnanud. Põhivara kaetava väärtuse testimisel kasutatakse juhtkonna hinnanguid rahavoogude kohta (rahavood varade kasutamisest või müügist, varade hoolduseks ja kasutamiseks vajalikud rahavood). Rahavoogude koostamisel arvestatakse raudteeseaduse § 49² lõikest 5 ning Ettevõtte ja Majandus- ja Kommunikatsiooniministeeriumi 2015. aastal sõlmitud finantseerimislepingust, mille kohaselt peab riik tagama Ettevõtte tavapärasel äritingimustes viieaastase perioodi jooksul tulude ja kulude tasakaalu. Juhatuse hinnangul ei ole aruandeperioodil indikatsioone vara väärtuse languse kohta ning sellel põhjusel puudub vajadus varade väärtuse testi koostamiseks.

1.3 Välisvaluutas toimunud tehingute kajastamine

Välisvaluutas toimunud tehingute kajastamisel on võetud aluseks tehingu toimumise päeval ametlikult kehtinud Euroopa Keskpannga valuutakursid. Bilansipäeva seisuga välisvaluutas fikseeritud monetaarsed varad ja kohustised on ümberhinnatud eurodesse bilansipäeval ametlikult kehtinud Euroopa Keskpannga valuutakursside alusel. Välisvaluutatehingutest saadud kasum ja kahjum on kajastatud kasumiaruandes vastava perioodi tuluna ja kuluna.

1.4 Materiaalne põhivara

Materiaalne põhivara on jaotatud järgmistesse gruppidesse:

- maa ja ehitised - maa, hooned, rajatised, raudtee, ülekandeliinid;
- masinad ja seadmed - veerem, autod, arvutustehnika, seadmed;
- muu inventar ja sisseseade - tööriistad, kontoritehnika;
- lõpetamata ehitus.

Põhivara objekti olulised erineva elueaga komponendid võetakse arvele eraldi objektidena (näiteks põhivaragrupp Raudtee on jagatud järgmisteks komponentideks: liiprid, rööpad, ballast ja muldkeha). Raudteealuse maa omanik on riik ja seda maad ei ole Ettevõtte bilanssi üle antud. Ettevõttel on õigus kasutada maad raudteeteenuste osutamiseks hoonestusõiguse alusel (Eesti Vabariigi Teede- ja Sideministeeriumi 20.10.2000 käskkiri nr. 257) 50 aastat ja tal on õigus pikendada seda kasutusaega 99 aastani.

Lõpetamata ehitusena käsitletakse Ettevõtte raamatupidamises olemasoleva materiaalse põhivara objektide täiendamiseks ja uutele objektidele tehtavaid kulutusi kuni nende kasutusele võtmiseni.

Materiaalset põhivara kajastatakse soetusmaksumusel, mis koosneb ostuhinnast, mittetagastatavatest maksudest ja muudest põhivara kasutuselevõtuga otseselt seotud väljaminekutest. Soetusmaksumusel on lahutatud kulum ja allahindluse summad.

Põhivara parendustega seotud kulutused, mida on võimalik usaldusväärset mõõta ja mis osalevad tulude tekkimisel järgnevatel perioodidel, kuuluvad kapitaliseerimisele. Parendustega seotud kulutuste võrra suurendatakse vara soetusmaksumust või kajastatakse parendus eraldi varaobjektina. Vajadusel muudetakse vara kasulikkude tööga, asendatud varaobjekt eemaldatakse bilansist.

Põhivarade kasulik eluiga

Põhivara amortiseeritakse lineaarsel meetodil. Amortisatsiooni arvestatakse lähtuvalt põhivara kasulikust elueast. Põhivaraobjektide kasulikud eluead on järgmised:

PÕHIVARA GRUPID	AASTAD
Ehitised	2 - 100
Masinad ja seadmed	2 - 50
Muu inventar	2 - 15

Maad ei amortiseerita. Põhivara parendusi amortiseeritakse samas tempos kui sama klassi põhivaragi.

Põhivara amortisatsioonimeetodid, kasulikud eluead ja lõppväärtused vaadatakse iga-aastaselt üle.

Materiaalse põhivara kajastamine lõpetatakse vara võõrandamisel, kasutuselt eemaldamisel või kui Ettevõtete ei eelda selle vara müügist majandusliku kasu saamist. Materiaalse põhivara kajastamise lõpetamisest tekkivad kasumid ja kahjumid kajastatakse selle perioodi, millal kajastamine lõpetati, kasumiaruandes real "Muud äritulud" või "Muud ärikulud".

1.5 Immateriaalne põhivara

Immateriaalne põhivara võetakse arvele soetusmaksumuses, mis koosneb ostuhinnast ja otseselt soetamisega seotud kuludest. Finantsseisundi aruandes kajastatakse immateriaalset põhivara soetusmaksumuses, millest on maha arvatud akumulieeritud kulum ja allahindlused. Immateriaalse põhivara all kajastatakse soetatud tarkvara, mis on piiratud kasuliku eluajaga.

Arvutitarkvara jooksva hooldusega seotud kulud kajastatakse kuludena nende tekkimise hetkel. Immateriaalse varana kajastatakse tarkvara, mis ei ole riistvara lahutamatu osa. Ettevõtte poolt loodud ja kontrollitav tarkvara kajastatakse immateriaalse varana, kui on täidetud järgmised tingimused:

- tarkvara kasutuskõlblikuks muutmine on tehniliselt võimalik;
- tarkvara on võimalik kasutada;
- tarkvara loob ettevõttele tulevikus majanduslikku kasu;
- tarkvara arendustegevusega seotud kulud on võimalik usaldusväärselt hinnata.

Kapitaliseeritavad tarkvara arenduskulud sisaldavad tööjõukulusid ja muid arendamisega otseselt seotud kulutusi. Arenduskulud, mis eeltoodud tingimustele ei vasta, kajastatakse kuludena.

Tarkvara kulud amortiseeritakse kuludesse 5 aasta jooksul.

1.6 Kinnisvarainvesteeringud

Kinnisvarainvesteering on vara, mida hoitakse kas omanikuna või kapitalirendi tingimustel rendituna renditulu teenimise, väärtuse kasvu või mõlemal eesmärgil. Kinnisvarainvesteering võetakse bilansis arvele tema soetusmaksumuses, mis sisaldab ka soetamisega otseselt seonduvaid tehingutasusid.

Kinnisvarainvesteering hinnatakse igal aruande kuupäeval tema õiglasesse väärtusesse, kasutades ettevõtteväliste professionaalsete hindajate abi. Väärtuse muutused on kajastatud aruandeperioodi muudes ärituludes või muudes ärikuludes.

Materiaalse põhivara ümberklassifitseerimisel kinnisvarainvesteeringuks kajastatakse ümberklassifitseerimise päeval positiivne vahe põhivara õiglase väärtuse ja bilansilise jääkmaksumuse vahel omakapitalis ning negatiivne vahe kasumiaruandes kuluna. Kinnisvarainvesteeringu ümberklassifitseerimisel muuks varaks rakendatakse objektile selle varade grupi arvestusreegleid, kuhu ta liigitatakse.

Kinnisvarainvesteeringu õiglase väärtuse määramisel on lähtutud objekti turuhinnast. Aktiivse turu puudumisel on õiglast väärtust hinnatud kas tuginedes hiljuti toimunud tehingute hindadele sarnaste objektide osas või kasutades diskonteeritud rahavoogude meetodit.

1.7 Varud

Varud võetakse arvele soetusmaksumuses, mis koosneb kõigist ostuga seotud kuludest ja muudest otsestest väljaminekutest, millela varud ei oleks praeguses asukohas ja olukorras. Varude arvestamisel kasutatakse kaalutud keskmise soetushinna meetodit. Varud hinnatakse bilansis lähtudes sellest, mis on madalam, kas soetusmaksumus või neto realiseerimisväärtus. Neto realiseerimisväärtuseks loetakse müügihinda, millest on lahutatud müügiga seotud kulutused.

1.8 Finantsinstrumendid

Arvestuspõhimõtted alates 1. jaanuarist 2018

Finantsvarad

- Klassifitseerimine

Ettevõtte klassifitseerib finantsvarad korrigeeritud soetusmaksumuses mõõtmiskategoorias. Klassifitseerimine sõltub Ettevõtte ärimudelilist finantsvarade haldamisel ning rahavoogude lepingulistest tingimustest.

- Arvele võtmine ja kajastamise lõpetamine

Tavapärastel turutingimustel toimuvaid finantsvarade oste ja müüke kajastatakse tehingupäeval ehk kuupäeval, millal Ettevõtte võtab endale vara ostmise või müümise kohustuse.

Finantsvarade kajastamine lõpetatakse kui õigused finantsvarast tulenevatele rahavoogudele lõppevad või antakse üle ja Ettevõtte annab üle sisuliselt kõik riskid ja hüved.

- Mõõtmine

Finantsvarad kajastatakse esmasel arvelevõtmisel õiglasel väärtuses, millele on lisatud tehingukulud, mis on otseselt seotud finantsvara omandamisega, välja arvatud finantsvarade puhul, mida kajastatakse õiglasel väärtuses muutustega läbi kasumiaruande. Õiglasel väärtuses muutustega läbi kasumiaruande kajastavate finantsvarade tehingutasud kajastatakse kuluna kasumiaruandes.

- Võlainstrumendid

Võlainstrumentide edasine kajastamine sõltub Ettevõtte ärimudelilist finantsvarade haldamisel ning finantsvara lepingulistest rahavoogudest. Ettevõtte kõik võlainstrumendid on klassifitseeritud korrigeeritud soetusmaksumuse mõõtmiskategooriasse.

Korrigeeritud soetusmaksumus: varad, mida hoitakse lepinguliste rahavoogude kogumiseks ning mille rahavood on ainult põhiosa ja tasumata põhiosalt arvestatud intress, kajastatakse korrigeeritud soetusmaksumuses. Nendest varadest saadav intressitulu kajastatakse finantstuludes sisemise intressimäära meetodil. Kajastamise lõpetamisel kajastatakse saadud kasum või kahjum kasumiaruandes muudes ärituludes/kuludes. Valuutakursi kasumid ja kahjumid ning krediidikahjumid kajastatakse kasumiaruandes eraldi ridadel.

Seisuga 1. jaanuar 2018 ja 31. detsember 2018 olid järgnevad Ettevõtte finantsvarad klassifitseeritud selles kategoorias:

- nõuded ostjate vastu;
- pangadeposiidid;
- raha ja raha ekvivalendid.

Raha ja selle ekvivalentidena kajastatakse bilansis raha kirjel ja rahavoogude aruandes kassas olevat sularaha, arvelduskontode jääke (v.a. arvelduskrediit) ning kuni 3-kuulisi deposiite. Arvelduskrediiti kajastatakse bilansis lühiajaliste laenukohustuste koosseisus. Raha ja raha ekvivalendid on kajastatud korrigeeritud soetusmaksumuses.

- Omakapitaliinstrumendid

Ettevõttel ei ole investeringuid omakapitaliinstrumentidesse.

- Väärtuse langus

Ettevõtte hindab korrigeeritud soetusmaksumuses kajastavate võlainstrumentide oodatavat krediidikahjumit tuleviku informatsiooni baasil. Rakendatav väärtuse languse meetodika sõltub sellest, kas krediidirisk on oluliselt suurenenud.

Eeldatava krediidikahju mõõtmine võtab arvesse: (i) erapooletut ja tõenäosusega kaalutud summat, mille määramisel hinnatakse mitmeid võimalikke erinevaid tulemusi, (ii) raha ajaväärtust ja (iii) aruande perioodi lõpus ilma liigsete kulude või pingutusteta kättesaadavat mõistlikku ja põhjendatud informatsiooni minevikus toimunud sündmuste, praeguste tingimuste ja tulevaste majandustingimuste prognooside kohta.

Ettevõtte vaatas üle väärtuse languse meetodika iga vastava varaklassi jaoks. Väärtuse languse meetodika muutuse tulemusel ei tekkinud olulisi muutusi allahindluse reservis 1. jaanuari seisuga, seega korrigeerimisi jaotamata kasumis ja omakapitalis ei tehtud.

Kuigi raha ja raha ekvivalendid kuuluvad samuti IFRS 9 oodatava krediitkahjumi mudeli alla, siis tuvas-
tatud väärtuse langus oli ebaoluline 1. jaanuari 2018 ja 31. detsembri 2018 seisuga.

Nõuetele ostjate vastu, kus puudub oluline finantseerimise komponent, rakendab Ettevõtte IFRS 9 järgi lubatud lihtsustatud lähenemist ning arvestab nõuete allahindlust nõuete pikkuse oodatava krediitkahjumi-
na nõuete esmasel kajastamisel.

Arvestuspõhimõtted kuni 31. detsember 2017

Ettevõtte finantsvarad moodustuvad laenudest, nõuetest, rahast ja raha ekvivalentidest. Laenud ja nõuded on aktiivsel turul noteerimata finantsvarad, mille maksed on püsivad või kindlaksmääratavad ning nende hulka ei kuulu tuletisinstrumendid. Laenud ja nõuded arvatakse käibevara hulka, v.a täht-
aegade puhul, mis on pikemad kui 12 kuud pärast aruande kuupäeva. Need liigitatakse põhivaradeks. Ettevõtte laenud ja nõuded hõlmavad bilansis äritegevusega seotud nõudeid ja muid nõudeid. Esmalt võetakse need varad arvele soetusmaksumus, milleks on vara eest makstud tasu õiglane väärtus. Soetusmaksumuse hulka loetakse kõik finantsvara soetamisega otseselt kaasnevad kulutused.

Seejärel kajastatakse ostjatelt laekumata arved ja mitmesugused muud nõuded korrigeeritud soetus-
maksumus. Ostjatelt laekumata arved on bilansis hinnatud lähtuvalt tõenäoliselt laekuvatest summadest. Iga kliendi laekumata arveid hinnatakse eraldi, arvestades olemasolevat informatsiooni kliendi maksevõime kohta. Nõuetelt saadavat intressitulu kajastatakse finantstuluna.

Ebatõenäoliselt laekuvad arved on bilansis alla hinnatud summani, mis tõenäoliselt laekuvad, lootuse-
tud nõuded kantakse bilansist välja.

Korrigeeritud soetusmaksumus kajastatud nõuete varasem allahindlus tühistatakse, kui hilisem tõus
vara kaetavas väärtuses on võimalik kokku viia sündmusega, mis on toimunud peale esialgset allahindlust.

Tavapärastel turutingimustel toimuv finantsvara ost ja müük kajastatakse tehingupäeval. Tehingupäe-
vaks on päev, mil Ettevõtte võtab endale finantsvara ostu või müügi kohustuse. Tavapärastel turutingi-
mustel toimunuks loetakse ostu või müüki, mille puhul müüja on andnud finantsvara ostjale üle sellise
perioodi jooksul, mis on sellel turul tavaks või õigusaktidega ette nähtud.

Raha ja raha ekvivalendid koosnevad kassas olevast sularahast, arvelduskontode jääkidest, lühiajalisel
pangadeposiidil olevaist summadest ja teistest kuni kolmekuulise tähtajaga lühiajalistest kõrge likviid-
susega investeringutest.

Korrigeeritud soetusmaksumus kajastatud nõuete kaetav väärtus arvutatakse tulevaste rahavoogude
nüüdisväärtusena, kasutades varaga seotud algset sisemist intressimäära. Lühiajalisi nõudeid ei dis-
konteerita.

Finantskohustised

Kõik finantskohustised (võlad hankijatele, saadud laenud, viitvõlad ja muud võlad) võetakse algselt
arvele soetusmaksumus, mille hulka kuuluvad tehingutasud. Edaspidi hinnatakse finantskohustised
korrigeeritud soetusmaksumus kasutades sisemise intressimäära meetodit.

Lühiajaliste finantskohustiste korrigeeritud soetusmaksumus on üldjuhul võrdne nende nominaalväärtusega, mistõttu lühiajalisi finantskohustisi kajastatakse bilansis maksmisele kuuluvas summas. Pikaajaliste finantskohustiste korrigeeritud soetusmaksumuse arvestus toimub kasutades sisemise intressimäära meetodit. Finantskohustistega kaasnevad intressikulud kajastatakse finantskuluna.

Pikaajaliste kohustistena on bilansis kajastatud kohustised, mille maksetähtaeg on hiljem kui üks aasta peale bilansikuupäeva või kui Ettevõtte pole tingimusteta õigust kohustise tasumist edasi lükata rohkem kui 12 kuud pärast aruandeperioodi lõppu. Ülejäänud kohustised on kajastatud lühiajalistena.

Viitvõlgadena on kajastatud lepingu või mõne muu alusdokumendi alusel tekkepõhiselt arvestatud võlad, mis tasutakse järgmisel perioodil.

1.9 Mitte finantsvara väärtuse langus

Igal aruande kuupäeval hinnatakse kriitiliselt, kas on märke, mis võiksid viidata varade, välja arvatud kinnisvarainvesteeringud, väärtuse langusele. Kui ilmneb märke varade väärtuse võimalikust vähenemisest, viiakse läbi vara kaetava väärtuse test.

Varade väärtuse vähenemisest tulenev kahjum kajastatakse, kui vara või selle raha teeniva üksuse raamatupidamisväärtus ületab vastava vara kaetava väärtuse. Varade väärtuse vähenemisest tulenev kahjum kajastatakse perioodi kuludes.

Ettevõtte põhivarade kaetav väärtus on suurem kahest näitajast: kas vara õiglane väärtus (miinus müügikulutused) või kasutusväärtus. Vara kasutusväärtuse hindamisel diskonteeritakse hinnangulised tulevased rahavood nende nüüdisväärtuseni, kasutades diskontomäära, mis peegeldab nii hetke turuhinnangut raha väärtuse muutumisele ajas, kui ka varaga seonduvaid spetsiifilisi riske. Vara puhul, mis ei genereeri oluliselt iseseisvaid rahavoogusid, leitakse kaetav väärtus raha teeniva üksuse kohta, mille koosseisu nimetatud vara kuulub.

Põhivarade osas tühistatakse varasemad allahindlused juhul, kui on indikaatoreid, mille kohaselt vara väärtuse langust enam ei eksisteeri ja toimunud on muudatused hinnangutes, mis olid aluseks vara kaetava väärtuse leidmisel.

Varasem allahindlus tühistatakse ainult sellises ulatuses, et allahindluse tühistamise järgne vara jääkväärtus ei ületaks vara jääkväärtust, mis oleks kujunenud, arvestades normaalset amortisatsiooni, kui vara allahindlust tehtud ei oleks.

1.10 Tulude kajastamine

Arvestuspõhimõtted alates 1. jaanuarist 2018

Müügitulu on tulu, mis tekib Ettevõtte tavapärase äritegevuse käigus. Müügitulu kajastatakse tehinguhinnas. Tehinguhind on kogutasu, mida Ettevõtte on õigus saada lubatud kaupade või teenuste kliendile üleandmise eest ja millest on maha arvatud kolmandate isikute nimel kogutavad summad. Ettevõtte kajastab müügitulu siis, kui kontroll kauba või teenuse üle antakse üle kliendile.

Tulud raudteeinfrastruktuuri kasutusest

Eesti Raudtee tagab kõigile raudteeveo-ettevõtjatele raudteeseaduses kindlaks määratud juurdepääsu tagavad põhiteenused, milleks on üldistatult Ettevõttele kuuluva infrastruktuuri kasutusele andmine raudteeveo-ettevõtjatele. Teenuseid osutatakse vastavalt raudteeinfrastruktuuri kasutamise lepingule, mida uuendatakse iga-aastaselt järgnevas liiklusgraafikuperioodiks. Raudteeinfrastruktuuri kasutustasu määratakse vastavalt majandus- ja taristuministri poolt kehtestatud meetodikale Tarbijakaitse ja Tehnilise Järelevalve Ameti peadirektori poolt terveks liiklusgraafikuperioodiks. Tulu raudteeinfrastruktuuri kasutusest kajastatakse perioodil, mil Ettevõtte on teenuseid osutanud.

Kinnisvarateenused

Kinnisvarateenustena kajastatakse renditulu, mis on saadud ruumide rendist ja renditud pindade kommunaalteenuste vahendamisest. Kinnisvarateenuse tulu kajastatakse teenuse osutamise perioodis.

Varude müük

Ettevõtte kajastab varude müügina peamiselt vanametalli müüki, mis tekib infrastruktuuri uuendamise protsessis vanade materjalide vahetusega. Lisaks vanametallile realiseerib ettevõtte oma tegevuseks mittevajalikuks osutunud varusid ja materjale. Müügitulu varude müügist kajastatakse kui kontroll vara üle on kliendile üle antud.

Muud teenused

Muude teenustena käsitletakse erinevaid teenuseid, kus Ettevõtte on teenuse põhiosutaja, lisaks vagunite kasutada andmist, tasu eksamineerimise läbiviimisest jmt. Teenustasu kajastatakse teenuse osutamise perioodil.

Arvestuspõhimõtted kuni 31.detsember 2017

Infrastruktuuri kasutustasu arvestatakse tekkepõhiselt kalendrikuus ja tulu kajastatakse vastavalt infrastruktuuri kasutamisele.

Raudteeveeremi ja muude varade rendist saadavad maksed kajastatakse rendiperioodi jooksul lineaarselt tuluna.

Teenuste müügist saadud tulu kajastatakse peale teenuse osutamist. Ettemaksena laekunud lepingutasud kantakse tulusse proportsionaalselt veomahule tonnides.

1.11 Töötajate hüvitised

Töötajatega seotud lühiajalised kohustised (palgavõlad, puhkusetasude kohustis) kajastatakse diskon- teerimata väärtuses ning tekkepõhiselt vastavalt töötajate poolt teenuse osutamisele. Palgavõla ja puh- kusetasude kohustise tekkimise aluseks on töötajatega sõlmitud lepingud ning töölepinguid reguleerivad seadused, millest tuleneb Ettevõttele juriidiline kohustis teha väljamakseid.

Töösuhte lõpetamise hüvitised on töövõtja hüvitised, mida makstakse, kui Ettevõtte otsustab lõpetada töö- suhte töövõtjaga enne tavapärasest pensionile jäämise kuupäeva või kui töövõtja otsustab töölt lahkuda va- batahtlikult, saades vastutasuks nimetatud hüvitised. Kohustis tekib eeskätt töösuhte lõpetamise tagajärjel, seetõttu peab Ettevõtte kajastama töösuhte lõpetamise hüvitisi ainult siis, kui Ettevõtte on selgelt kohus- tunud lõpetama töösuhte töövõtja või töövõtjatega enne nende tavapärasest pensionile jäämise kuupäeva või maksuma töösuhte lõpetamise hüvitisi, et soodustada vabatahtlikku töölt lahkumist ja Ettevõtte ei saa pakkumist tagasi võtta. Kui hüvitis kuulub väljamaksmisele enam kui 12 kuud pärast aruande kuupäeva, on hüvitist diskonteeritud selle nüüdisväärtuseni.

Puhkusetasu võlg on kajastatud kohustise tekkimise perioodil, see tähendab siis, kui töötajal tekib nõu- deõigus. Väljateenitud puhkusetasu või selle muutus on kasumiaruandes kajastatud kuluna ning bilansis arvele võetud lühiajalise kohustisena.

Ettevõtte kajastab kasumiosalusega ja preemiade maksimisega seotud eeldatavaid kulusid siis ja ainult siis, kui tal on juriidiline või faktiline kohustis teha selliseid makseid ja kui kohustist on võimalik usaldusväärselt hinnata.

1.12 Tulumaks

Tulumaksuseaduse kohaselt ei maksustata Eestis ettevõtete kasumit, vaid väljamakstavaid dividende ja teatud liiki väljamakseid ning kulusid, mis on ära toodud tulumaksuseaduses. Jaotatud kasumi maksu- määr on 20/80 väljamakstavalt netosummalt.

Tulenevalt kogu maksustamise kontseptsioonist ei ole mõistel varade ja kohustiste maksubaas majan- duslikku sisu ning edasilükkunud maksukohustist ega – vara ei saa IAS 12 Tulumaks tähenduses tekkida.

Bilansis ei kajastata potentsiaalset tulumaksukohustist Ettevõtte vaba omakapitali suhtes, mis kaasneks vaba omakapitali väljamaksmisel dividendidena. Maksimaalne võimalik tulumaksukohustise summa, mis võiks kaasneda kogu vaba omakapitali väljamaksmisega dividendidena, on toodud ära lisas 14. Dividen- didelt makstav tulumaks kajastatakse dividendide deklareerimisel kasumiaruandes kuluna.

Alates 2019. aastast on võimalik dividendide väljamaksetele rakendada maksumäära 14/86. Seda saab kasutada dividendimaksele, mis ulatub kuni kolme eelneva majandusaasta keskmise dividendi välja- makseni, mis on maksustatud 20/80 maksumääraga. Kolme eelneva majandusaasta keskmise dividendi- makse arvestamisel on 2018. aasta esimene arvesse minev aasta.

Tulumaks erisoodustustelt, kingitustelt, annetustelt ja vastuvõtukuludelt ning ettevõtlusega mitteseotud ku- ludelt kajastatakse tegevuskuludes tekkepõhiselt.

1.13 Rendarvestus

Ettevõtte kui rentnik:

Rendilepingut loetakse kapitalirendiks juhul, kui kõik olulised vara omandiga seonduvad riskid ja hüved kanduvad üle rentnikule. Kapitalirendi tingimustel renditud vara võetakse bilansis arvele õiglases väärtuses või minimaalsete rendimaksete nüüdisväärtuses, sõltuvalt sellest, mis on madalam.

Rendimaksud jaotatakse kohustise ja finantskulude vahel nii, et intressikulu määr oleks netoinvesteeringu jäägist lähtuvalt konstantne. Vastavat rendikohustist (ilma intressideta) näidatakse bilansis muu lühi- või pikaajalise kohustisena. Intressi osa rendimaksest näidatakse kasumiaruandes tekkepõhiselt finantskuluna.

Rendilepingud klassifitseeritakse alates 1. jaanuarist 2019 kehtestatud IFRS 16 järgi vastavalt käesoleva lisa punktis 1.1.

Ettevõtte kui rendileandja:

Kasutusrendile antud varad kajastatakse bilansis materiaalse põhivarana. Rendileantud põhivara amortiseeritakse vara kasuliku eluea jooksul analoogselt muu sarnase varaga. Renditulu (miinus rendilevõtjale antud soodustused) näidatakse kasumiaruandes aruandeperioodi tuluna.

1.14 Eraldised ja tingimuslikud kohustised

Eraldistena kajastatakse bilansis aruandeperioodil või eelnevatel perioodidel tekkinud kohustisi, millel on seaduslik või lepinguline alus, mis nõuab tulevikus varast loobumist ja mille maksumust saab usaldusväärselt määrata, kuid mille lõplik maksumus või maksetähtaeg ei ole kindlalt fikseeritud.

Eraldiste hindamisel on lähtutud juhatuse hinnangust, kogemustest ja vajadusel ka sõltumatute ekspertide hinnangutest. Pikaajaline eraldis kajastatakse bilansis selle diskonteeritud väärtuses.

Hüvitised, mida makstakse töötajatega töösuhte lõpetamisel, kajastatakse alles pärast seda, kui asjaomaste töötajate esindajatega on saavutatud kokkulepe koondamise konkreetsete tingimuste ja koondatavate töötajate arvu osas ja kui töötajaid on konkreetsetest tingimustest isiklikult teavitatud. Ettevõtte pideva tegevusega seotud kuludele ei tehta eelnevaid eraldisi.

Ettevõttel lasub kohustus tasuda Ettevõtte süül töövõime kaotanud isikutele nende eluea jooksul töövõime kaotuse hüviseid. Eraldise hindamisel on aluseks võetud hüviseid saavate isikute arv, väljamaksete eeldatav periood ja hüvitise suurus.

Muud võimalikud või eksisteerivad kohustused, mille realiseerumine on vähem tõenäoline kui mitterealiseerumine või millega kaasnevate kulutuste suurus ei ole võimalik piisava usaldusväärsusega hinnata, on avalikustatud aruande lisades (vt lisa 15) tingimuslike kohustustena ning neid ei kajastata Ettevõtte bilansis.

1.15 Sihtfinantseerimine

Sihtfinantseerimine võetakse bilansis arvele selle õiglases väärtuses, kui eksisteerib piisav kindlus, et Ettevõtte vastab sihtfinantseerimisega seotud tingimustele ning sihtfinantseerimine leiab aset.

Varade sihtfinantseerimine

Ettevõtte lähtub varade sihtfinantseerimise kajastamisel brutomeetodist, mille kohaselt sihtfinantseerimise abil soetatud vara võetakse bilansis arvele tema soetusväärtuses ning varade soetamise toetuseks saadud sihtfinantseerimise summas kajastatakse bilansis pikaajalise kohustisena kui tulevaste perioodide tulu sihtfinantseerimisest. Soetatud vara amortiseeritakse kulusse ja sihtfinantseerimise kohustis tulusse saadud vara kasuliku eluea jooksul.

Tegevuskulude sihtfinantseerimine

Tegevuskulude kompenseerimiseks ette nähtud sihtfinantseerimise tulu kajastatakse vastavate kulude kajastamise perioodil. Tegevuskulude sihtfinantseerimisel kasutab Ettevõtte brutomeetodit, mille kohaselt kajastatakse kompenseerivat kulu ja saadud toetust eraldi vastavalt kuludes ja tuludes.

1.16 Aruandeperioodi lõpu järgsed sündmused

Varade ja kohustiste hindamisel on arvestatud oluliste asjaoludega, mis ilmsid raamatupidamise aastaaruande koostamisperioodil ning mis on seotud aruandeperioodil või eelnevatel perioodidel toimunud tehingutega.

Aruandeperioodi lõpu sündmused, mida ei ole varade ja kohustiste hindamisel arvesse võetud, kuid mis oluliselt mõjutavad järgmise majandusaasta tulemust, on avalikustatud raamatupidamise aastaaruande lisades.

1.17 Rahavoogude aruanne

Rahavoogude aruanne on koostatud kaudsel meetodil – äritegevuse rahavoogude leidmisel on korrigeeritud puhaskasumit/-kahjumit, elimineerides mitterahaliste tegevuste mõju ja äritegevusega seotud käibevarade ja lühiajaliste kohustiste saldode muutused. Investeeringu- ja finantseerimistegevusest tulenevaid rahavoogusid kajastatakse otsemeetodil.

1.18 Kohustuslik reservkapital

Vastavalt Eesti Vabariigi äriseadustikule on moodustatud kohustuslik reservkapital. Igal majandusaastal tuleb reservkapitali kanda vähemalt 1/20 puhaskasumist, kuni reservkapital moodustab 1/10 aktsiakapitalist. Reservkapitali võib kasutada kahjumi katmiseks, samuti aktsiakapitali suurendamiseks. Reservkapitalist ei või teha aktsionäridele väljamakseid.

LISA 2: FINANTSRISKIDE JUHTIMINE

2.1 Finantsriskide tegurid

Oma tegevuse tõttu ohustavad Ettevõtet mitmesugused finantsriskid:

- tururisk, mis hõlmab valuutakursiriski ja intressiriski,
- krediidirisk,
- likviidsusrisk.

Ettevõttes kinnitatud finantsriskide juhtimise kord kehtestab reeglid finantsriskide maandamiseks ettevõttesiseselt. Suurimaks riskiks Eesti Raudteele on likviidsusrisk, et suuta täita kõik ettevõttele võetud kohustused ning tagada jätkusuutlik investeringute tase.

2.2 Valuutakursirisk

Ettevõtte on avatud erinevatele välisvaluutakursi riskidele, eelkõige seoses Šveitsi frangi, USA dollari ja Vene rublaga.

31. detsembri 2017 ja 31. detsembri 2018 seisuga puudusid Ettevõttel olulised valuutakursiriskid, sh kohustised olid valdavalt eurodes.

Järgnevas tabelis on esitatud Ettevõtte avatud valuutaposisioonid aruande kuupäeval:

tuhandetes eurodes

	31.12.2018		31.12.2017	
	CHF	RUB	CHF	RUB
Raha ja raha ekvivalendid	250	0	78	0
Nõuded	261	0	244	0
Kohustused	(250)	(1)	(268)	(1)
Netoposisioonid	261	(1)	54	(1)

Nende valuutade netoposisioonid on Ettevõtte seisukohalt ebaolulised ning võimalikud valuutakursimuutused ei omaks olulist mõju Ettevõtte finantsaruannetele.

2.3 Intressirisk

Ettevõtte tulud ja äritegevuse rahavood ei sõltu eriti intressimäärade muutustest turul. Ettevõttel ei ole suuremahulisi intressi kandvaid varasid. Ettevõtte võtab muutuva intressimääraga laene süstemaatiliselt ja kasutab vajadusel intressivahetuslepinguid, et maandada rahavoogude riski tulevaste intressimaksete puhul. Tänapäevaks on kõik intressi kandvad kohustised ujuvintressiga. 2017. a ja 2018. a ei ole Ettevõtte rahavoogude intressiriski maandamiseks intressivahetuslepinguid kasutanud.

Ettevõttel on ujuva intressiga kohustisi seisuga 31.12.2018: 30 226 tuhat eurot (lisa 7), 31.12.2017 seisuga 33 888 tuhat eurot. Kuue kuu Euribori 1% tõusu korral kasvaksid Ettevõtte intressikulud aastas muude tingimuste samaks jäädes 302 tuhande euro võrra (2017: 339 tuhande euro võrra).

2.4 Krediidirisk

Krediidirisk seisneb ettevõtte võimalikus kahjus, mis on põhjustatud finantsinstrumendi teise osapoole võimetusest oma kohustusi täita. Krediidiriskile on avatud raha arvelduskontodel, deposiitidel, nõuded ostjate vastu ja muud nõuded.

Võttes arvesse, et Ettevõtte müügitulu koosneb valdavalt Eesti Vabariigile kuuluvatelt veoettevõtjatelt, kellega varasematel perioodidel on puudunud olulised krediidikahjumid ning infrastruktuuri kasutatasa makstakse Ettevõttele igakuiselt ligi 50% ulatuses ettemaksuna, siis puudusid seisuga 31. detsember 2018 ja 1. jaanuar 2018 Ettevõttel alla hinnatud nõuded.

Kuigi raha ja raha ekvivalendid ning üle 3-kuulise tähtajaga pangadeposiidid kuuluvad samuti IFRS 9 oodatava krediidikahjumi mudeli alla, siis tuvastatud väärtuse langus oli ebaoluline 1. jaanuari 2018 ja 31. detsembri 2018 seisuga.

Ettevõtte raha ja raha ekvivalente ning üle 3-kuulise tähtajaga hoiuseid hoitakse suurpankades Swedbank, SEB Pank ning Luminor Eesti.

<i>tuhandetes eurodes</i>	31.12.2018	31.12.2017	Reiting Moody'se järgi
Swedbank	8 920	10 242	Aa2
SEB Pank	230	386	Aa2
Luminor Eesti	4 186	8 150	Baa1*
Danske Bank A/S Eesti filiaal	0	13	A1
Moskva Esinduse pangakonto	0	21	Teadmata
Raha ja rahaekvivalendid kokku	13 336	18 812	
Pangadeposiidid:			
Swedbank	16 000	0	Aa2
Luminor Eesti	18 000	0	Baa1*
Pangadeposiidid kokku	34 000	0	
Kokku	47 336	18 812	

* Luminor Eesti omanike pikaajalised krediidireitingud on Moody'se järgi: Nordea Bank AB: Aa3 ning DNB Bank: Aa2

Arvestades pangareitinguid, hindab juhatus raha ja raha ekvivalentidega seotud krediidiriski minimaalseks.

2.5 Likviidsusrisk

Likviidsusrisk seisneb ohus, et Ettevõtte ei ole piisavalt finantsvarasid oma kohustuste tähtajaliseks täitmiseks.

Likviidsuse tagamiseks peab Ettevõtte omama likviidsuspuhvrit (vabade vahendite mahtu) minimaalselt 2 miljoni euro väärtuses. Vabu vahendeid on lubatud paigutada ainult deposiitidesse, vahendite paigutamise muudesse instrumentidesse otsustab nõukogu.

Likviidsusrisiki juhtimiseks kasutatavad instrumendid on laenud ja võlakirjad, kasutus- ja kapitalirent, müügi-tagasirent, faktooring, garantii, akreditiiv ja derivatiivid. Ühte panka paigutatava deposiidi väärtus ei tohi ületada 50% ettevõtte kõikidest rahalistest vahenditest deposiiti paigutamise hetkel.

Likviidsust parandab ka lepingutes sätestatud arveldamise tingimus, mille kohaselt veo-ettevõtjad tasuvad infrastruktuuri kasututasu Ettevõttele igakuiselt ligi 50% ulatuses ettemaksuna.

Alljärgnevas tabelis on toodud finantskohustiste analüüs maksetähtaegade lõikes, sealhulgas hinnangulised tuleviku intressimaksud seisuga 31.12.2018 ja 31.12.2017:

tuhandetes eurodes

	31.12.2018						Lisa
	Bilansiline maksu- mus	Lepin- gulised rahavood	Kuni 1 aasta	1 - 2 aastat	2 - 5 aastat	Üle 5 aasta	
Pangalaenud	28 656	29 519	5 243	5 195	16 376	2 705	7
Kapitalirendi kohustused	1 570	1 608	295	278	1 035	0	7
Võlad tarnijatele	3 855	3 855	3 855	0	0	0	8
Muud võlad	118	118	118	0	0	0	
Kokku	34 199	35 100	9 511	5 473	17 411	2 705	

tuhandetes eurodes

	31.12.2017						Lisa
	Bilansiline maksu- mus	Lepin- gulised rahavood	Kuni 1 aasta	1 - 2 aastat	2 - 5 aastat	Üle 5 aasta	
Pangalaenud	33 622	34 700	5 284	5 237	18 753	5 426	7
Kapitalirendi kohustused	266	266	95	68	103	0	7
Võlad tarnijatele	2 914	2 914	2 914	0	0	0	8
Muud võlad	152	152	152	0	0	0	
Kokku	36 954	38 032	8 445	5 305	18 856	5 426	

2.6 Tegevusrisk

Ettevõtte näeb tegevusriskina eelkõige äri katkemist ja varade olulist kahjustamist. Ettevõtte on kindlustatud varakahju ja ärikatkestuse vastu ning omab tegevuse vastutuskindlustust, kaitseks kolmandate isikute nõuete eest. Lisaks omab ettevõtte kindlustuslepinguid juhtkonna (juhatuse, nõukogu, juhtivtöötajad) vastutuse ja tööandja vastutuse kaitseks. Päästerongi töötajad on kindlustatud õnnetusjuhtumi vastu. Ettevõtte omab kindlustuslepinguid ka küberturvalisuse kaitseks ning mootorsõidukite kahjustuse vastu.

2.7 Kapitali juhtimine

Ettevõtte kõik aktsiad kuuluvad riigile. Otsused dividendide jaotamise, aktsiakapitali suurendamise või vähendamise osas teeb Eesti Vabariik, Majandus- ja Kommunikatsiooniministeeriumi kaudu.

Ettevõtte eesmärgiks on omada piisavalt kapitali usaldusvärsuse säilitamiseks finantsturgudel. Ettevõtte käsutuses on mitmed krediidiinstrumendid, mille kestvus ja maht võimaldavad juhtkonnal ellu viia järgneva 12 kuuks kavandatud investeerimisprogrammi.

Ettevõtte omakapital on piisav võimaldamaks vajadusel täiendavate laenuvahendite kaasamist. Ettevõtte on oma laenulepingutes võtnud kohustuse tagada omakapitali osakaal minimaalselt 35% bilansimahust. 31. detsembri 2018 seisuga oli omakapitali osakaal bilansimahust 44,9% (31.12.2017: 46,5%). Täiendavalt vaata Ettevõtte omakapitali kohta lisast 6.

Ettevõtte on oma laenulepingutes võtnud ka kohustused tagada kulumieelse ärikasumi (EBITDA) teatud tase ning mitte ületada intressekandvate kohustuste ja netovõla kokku lepitud suhet EBITDAse. Seisuga 31.12.2018 oli Ettevõttel netovõlg 16,9 mln eurot (31.12.2017: 15,11 mln eurot). Ettevõtte ei täida nimetatud kohustusi muude tingimuste samaks jäädes, kui EBITDA oleks alla 18 mln euro (seisuga 31.12.2018 oli EBITDA 29,3 mln eurot).

2.8 Õiglase väärtus

IFRS 7-s määratakse kindlaks õiglase väärtuse hindamistehnikate hierarhia, mis põhineb sellel, kas hindamistehnika sisendid on jälgitavad või mitte. Jälgitavad sisendid kajastavad sõltumatutest allikatest saadud turuandmeid; mittejälgitavad sisendid kajastavad oletusi turu kohta. Nende kahte liiki sisendite alusel on loodud järgmine õiglase väärtuse mõõtmise hierarhia:

1. tase – (korrigeerimata) noteeritud hinnad identsetele varadele või kohustistele aktiivsetel turgudel.
2. tase – muud sisendid kui 1. tasemel sisalduvad noteeritud hinnad ja mis on vara või kohustise osas jälgitavad kas otse (s.t hindadena) või kaudselt (s.t on tuletatud hindadest).
3. tase – vara või kohustise sisendid, mis ei põhine jälgitavatel turuandmetel (mittejälgitavad sisendid).

Aktiivsel turul mittekaubeldavate finantsinstrumentide õiglase väärtus määratakse hindamistehnikate abil. Hindamistehnikates kasutatakse võimaluse korral jälgitavaid turuandmeid, kui need on kättesaadavad, ja toetatakse nii vähe kui võimalik Ettevõtte enda hinnangutele.

Ettevõtte hinnangul ei erine finantsseisundi aruandes korrigeeritud soetusmaksumuses kajastatavate finantsvarade ja -kohustiste õiglased väärtused oluliselt Ettevõtte finantsseisundi aruandes, seisuga 31.12.2018 ja 31.12.2017, kajastatavatest jääkväärtustest. Kuna valdav osa Ettevõtte pikaajalistest laenukohustistest on ujuva intressimääraga, mis muutub vastavalt muutustele rahaturu intressimäärades ning juhtkonna hinnangul pole riskimarginaal oluliselt muutunud, siis nende õiglase väärtus ei erine oluliselt bilansilisest väärtusest.

Ostjate vastu suunatud lühiajaliste nõuete ja tasumata arvete jääkväärtus, millest on maha arvatud alla-hindlused, võrdub hinnanguliselt nende õiglase väärtusega.

tuhandetes eurodes

31.12.2018

	Finantsvarad korrigeeritud soetus- maksumuses	Finants- kohustised korrigeeritud soetus- maksumuses	Kokku bilansiline väärtus	Lisa
Nõuded	35 605	0	35 605	5
Raha ja raha ekvivalendid	13 336	0	13 336	2.4
Kokku	48 941	0	48 941	
Laenukohustised	0	28 656	28 656	7
Kapitalirendikohustised	0	1 570	1 570	7
Võlad hankijatele ja muud võlad*	0	4 010	4 010	8
Kokku	0	34 236	34 236	

tuhandetes eurodes

31.12.2017

	Nõuded korrigeeritud soetus- maksumuses	Finants- kohustised korrigeeritud soetus- maksumuses	Kokku bilansiline väärtus	Lisa
Nõuded	3 485	0	3 485	5
Raha ja raha ekvivalendid	18 812		18 812	2.4
Kokku	22 297	0	22 297	
Laenukohustised	0	33 622	33 622	7
Kapitalirendikohustised	0	266	266	7
Võlad hankijatele ja muud võlad*	0	3 111	3 111	8
Kokku	0	36 999	36 999	

* sisaldab võlgasid tarnijatele, intressikohustisi ja muid tekkepõhiseid võlgu

Seisuga 31.12.2018 ja 31.12.2017 on tasemele 3 liigitatud laenu- ja kapitalirendikohustised (vastavalt IFRS 7 õiglase väärtuse mõõtmise hierarhiale).



LISA 3: MATERIAALNE PÕHIVARA

<i>tuhandetes eurodes</i>	Maa ja ehitised	Masinad ja seadmed	Muu inventar	Lõpetamata ehitus	Kokku	Lisa
31. detsember 2016						
Soetusmaksumus	404 699	74 840	1 241	4 244	485 024	
sh: EL ja KOV toetus	109 786	3 423	0	0	113 209	17
Akumuleeritud kulum	-159 617	-43 418	-1 155	0	-204 190	
sh. EL ja KOV toetus	-19 076	-669	0	0	-19 745	17
Jääkmaksumus	245 082	31 422	86	4 244	280 834	
2017. aastal toimunud muutused						
Ostud ja parendused	558	196	10	13 016	13 780	
Ümberklassifitseerimised	12 530	673	0	-13 203	0	
sh. EL ja KOV toetus	10 754	660	0	-11 414	0	17
Ümberklassifitseerimine varudesse	0	0	0	-3 248	-3 248	
Müüdnud ja mahakantud varad jääkväärtuses	-56	-19	0	0	-75	
Amortisatsiooni kulu / põhivara väärtuse langus	-15 320	-3 781	-43	0	-19 144	
sh. EL ja KOV toetus	-4 492	-251	0	0	-4 743	10
Perioodi liikumine	-2 288	-2 931	-33	-3 435	-8 687	
31. detsember 2017						
Soetusmaksumus	415 264	74 031	1 221	809	491 325	
sh: EL ja KOV toetus	120 540	4 083	0	0	124 623	17
Akumuleeritud kulum	-172 470	-45 540	-1 168	0	-219 178	
sh. EL ja KOV toetus	-23 568	-920	0	0	-24 488	17
Jääkmaksumus	242 794	28 491	53	809	272 147	

2018. aastal toimunud muutused**Soetusmaksumus**

Lisandumised	1	2 373	10	23 988	26 372	
Ümberklassifitseerimised lõpetamata ehitusest	9 113	974	0	-10 087	0	
sh. EL ja KOV toetus	5 235	0	0	-5 235	0	17
Ümberklassifitseerimine immaterialsetesse varadesse jääkväärtuses	0	-829	0	0	-829	
Müüdnud ja mahakantud varad jääkväärtuses	-1	-177	0	0	-178	
Amortisatsiooni kulu / põhivara väärtuse langus	-16 339	-3 653	-33	-329	-20 354	
sh. EL ja KOV toetus	-4 686	-182	0	0	-4 868	10
Perioodi liikumine	-7 226	-1 312	-23	13 572	5 011	

31. detsember 2018

Soetusmaksumus	421 603	70 579	1 187	14 381	507 750	
sh: EL ja KOV toetus	125 775	4 083	0	0	129 858	17
Akumuleeritud kulum	-186 035	-43 400	-1 157	0	-230 592	
sh. EL ja KOV toetus	-28 254	-1 102	0	0	-29 356	17
Jääkmaksumus	235 568	27 179	30	14 381	277 158	

2018. aastal müüdi põhivara müügihinnaga 284 tuhat eurot (2017: 334 tuhat eurot).

Ettevõtte on 0-väärtuseni amortiseerunud põhivarasid (vt ka hinnangut põhivarade kasulike eluigade osas lisas 1.2 (a)) nende soetusmaksumuses alljärgnevalt:

tuhandetes eurodes

	31.12.2018	31.12.2017
Maa ja ehitised	41 857	22 224
Masinad ja seadmed	21 919	22 726
Muu inventar	1 010	882
Kokku	64 786	45 832

Seisuga 31. detsember 2018 ja 31. detsember 2017 Ettevõtte põhivarasid laenu tagatiseks panditud ei ole.

LISA 4: VARUD

<i>tuhandetes eurodes</i>	31.12.2018	31.12.2017
Infrastruktuuri laovarud ja materjalid	6 077	8 843
Muud varud	47	55
Varud kokku	6 124	8 898

Aruandeperioodil hinnati alla seisvaid ja kasutuskõlbatuid laovarusid 177 tuhande euro ulatuses (2017: 846 tuhat eurot).

LISA 5: NÕUDED JA ETTEMAKSED

<i>tuhandetes eurodes</i>	31.12.2018	31.12.2017	Lisa
Ostjatelt laekumata arved	1 605	3 485	
Nõuded ostjate vastu kokku	1 605	3 485	
Muud lühiajalised nõuded	4	4	
Maksude ettemaksed	147	72	9
Üle 3-kuulised tähtajalised hoiused	34 000	0	
Ettemakstud tulevaste perioodide kulud	120	232	
Muud lühiajalised nõuded ja ettemaksed kokku	34 271	308	
Kapitalirendi nõue	13	14	
Pikaajalised nõuded kokku	13	14	
Nõuded kokku	35 889	3 807	

Ebatõenäoliselt laekuvate arvete liikumine:

Aasta alguses	-4	0
Täiendav ebatõenäoliselt laekuvate arvete kulu	0	-4
Lootusetud nõuded kantud bilansist maha	4	0
Aasta lõpuks	0	-4

LISA 6: OMAKAPITALI MUUTUSED

6.1 Aktsiakapital

Seisuga 31. detsember 2018 ja 31. detsember 2017 on Ettevõtte aktsiakapital 70 303 tuhat eurot, mis koosneb 70 302 814 üheliigilisest lihtaktsiast nimiväärtusega 1 euro aktsia kohta. Kõigi aktsiate eest on täielikult tasutud.

Iga aktsia annab tema omanikule õiguse osaleda ettevõtte aktsionäride üldkoosolekul ning annab võrdselt ühe hääle otsuste tegemisel. Kõigil aktsiatel on võrdsed õigused kasumi jaotamisel ning likvideerimisjaotisele Ettevõtte võimaliku likvideerimise korral.

Ettevõtte põhikirjas fikseeritud maksimaalne lubatud lihtaktsiate arv on 127 823 296 ja maksimaalne aktsiakapital 127 823 tuhat eurot.

6.2 Kohustuslik reservkapital

2017. ega 2018. aastal kohustuslikku reservkapitali ei suurendatud.

6.3 Põhivara ümberhindluse reserv

Põhivara ümberhindluse reserv hõlmab kinnisvarainvesteeringuks ümberklassifitseeritud maa õiglasele väärtusele ümberhindamise tulemust. Kinnisvara hilisema võõrandamise korral võib omakapitalis sisalduva ümberhindluse reservi üle kanda eelmiste perioodide jaotamata kasumisse. Ümberhindluse reservi ülekandmist jaotamata kasumisse kasumiaruandes ei kajastata.

LISA 7: LAENUD JA LIISINGUKOHUSTISED

Võlakohustused seisuga 31.12.2018

tuhandetes eurodes

	Saldo 31.12.2018	Sealhulgas pikaajaline osa	Sealhulgas lühiajaline osa	Makse- tähtaeg	Intressimäär
OP Corporate Bank võlakirjad (16 milj EUR)	12 650	10 350	2 300	20.12.2021	6 kuu EURIBOR + 0.81%
Põhjamaade Investeerimispannga võlakirjad (40 milj EUR)	16 006	13 340	2 666	15.12.2024	6 kuu EURIBOR + 1.33%
Võlakirjad kokku	28 656	23 690	4 966		
Kapitalirendikohustused	1 570	1 287	283		keskmise 1,008%
Kokku võlakohustused	30 226	24 977	5 249		

Võlakohustused seisuga 31.12.2017

tuhandetes eurodes

	Saldo 31.12.2017	Sealhulgas pikaajaline osa	Sealhulgas lühiajaline osa	Makse- tähtaeg	Intressimäär
OP Corporate Bank võlakirjad (16 milj EUR)	14 950	12 650	2 300	20.12.2021	6 kuu EURIBOR + 0.81%
Põhjamaade Investeerimispannga võlakirjad (40 milj EUR)	18 672	16 006	2 666	15.12.2024	6 kuu EURIBOR + 1.33%
Võlakirjad kokku	33 622	28 656	4 966		
Kapitalirendikohustused	266	171	95		keskmise 1,637%
Kokku võlakohustused	33 888	28 827	5 061		

Laenude lepinguline kestvus

tuhandetes eurodes

	< 1 aasta	1-5 aastat	Üle 5 aasta	Kokku
31. detsember 2018				
Võlakirjad kokku	4 966	21 014	2 676	28 656
Liisingkohustused	283	1287	0	1 570
Kokku	5 249	22 301	2 676	30 226

tuhandetes eurodes

31. detsember 2017

	< 1 aasta	1-5 aastat	Üle 5 aasta	Kokku
Võlakirjad kokku	4 966	23 314	5 342	33 622
Liisingkohustused	95	171	0	266
Kokku	5 061	23 485	5 342	33 888

2018. aastal kajastati kasumiaruandes pangalaenude ning võlakirjade intressikulu 332 tuhat eurot (2017: 372 tuhat eurot) (lisa 12).

Netovõlg

<i>tuhandetes eurodes</i>	Raha ja rahaek- vivalendid	Võlakohustused tagasimaksega kuni 1 aasta	Võlakohus- tused tagasi- maksega üle 1 aasta	Kokku
Netovõlg 01.01.2017	8 125	-3 938	-33 891	-29 704
Saadud laenud		0	-3	-3
Tagasimaksed		3 944	0	3 944
Klassifitseerimine pikaajalisest lühiajaliseks		-5 067	5 067	0
Netovõlg 31.12.2017	18 812	-5 061	-28,827	-15 076
Saadud laenud		-118	-1 402	-1 520
Tagasimaksed		5 182	0	5 182
Klassifitseerimine pikaajalisest lühiajaliseks		-5 252	5 252	0
Netovõlg 31.12.2018	13 336	-5 249	-24 977	-16 890

Ettevõtte on sõlminud võlakirjalepingud 2007. aastal Põhjamaade Investeeringuspangaga (NIB) ning 2016. aastal OP Corporate Bank PLC-ga (OP). Neis lepingutes on sätestatud eritingimused finantssuhtarvudele, millele Ettevõtte peab vastama. Ettevõtte oli kehtestatud eritingimustega kooskõlas seisuga 31.12.2018 ning seisuga 31.12.2017. Võlakirjad lunastatakse üks kord poolaastas, võrdsetes osades.

31. detsembri 2018 ja 31. detsembri 2017 seisuga ei ole Ettevõtte varasid laenude tagatiseks seatud.

LISA 8: VÕLAD TARNIJATELE JA MUUD KOHUSTISED

<i>tuhandetes eurodes</i>	<u>31.12.2018</u>	<u>31.12.2017</u>
Tarnijatele tasumata arved	3 855	2 914
Tulevaste perioodide tulud	2 159	2 345
Kokku	6 014	5 259
 Viitvõlad:		
-võlad töövõtjatele ja sotsiaalmaksu viitvõlad	2 986	2 945
-intressivõlad	37	44
-muud viitvõlad	127	161
Kokku	3 150	3 150
 Kõik kokku	9 164	8 409

Tarnijatele tasumata arvete summa 3 855 tuhat eurot (31.12.2017: 2 914 tuhat eurot) sisaldab võlgnevust tarnijatele põhivara eest 463 tuhat eurot (31.12.2017: 411 tuhat eurot).

Tulevaste perioodide tulud summas 2 159 tuhat eurot (31.12.2017: 2 345 tuhat eurot) sisaldavad raudtee- ja raudteeveo ettevõtjate ettemaksusid infrastruktuuri kasutamise eest ning hoonestustasude ettemakseid.

LISA 9: MAKSUDE ETTEMAKSED JA MAKSUVÕLAD

<i>tuhandetes eurodes</i>	<u>31.12.2018</u>		<u>31.12.2017</u>	
	Ettemaks	Maksuvõlg	Ettemaks	Maksuvõlg
Käibemaks	144	0	0	823
Üksikisiku tulumaks	0	198	0	216
Erisoodustuse tulumaks	0	2	0	5
Sotsiaalmaks	0	405	0	418
Kohustuslik kogumispension	0	15	0	17
Töötuskindlustusmaksed	0	25	0	25
Muud maksud	0	0	0	2
Ettemaksukonto jääk	3	0	72	0
KOKKU maksude ettemaksed ja maksuvõlad	147	645	72	1 506

LISA 10: MÜÜGITULU JA MUUD ÄRITULUD

Müügitulu geograafiliste piirkondade lõikes

tuhandetes eurodes

	2018	2017
Müük Euroopa Liidu riikidele kokku	40 289	31 994
Eesti	40 262	31 972
Leedu	0	3
Läti	27	19
Müük väljapoole Euroopa Liidu riike kokku	1 234	921
Venemaa	1 233	921
Muud riigid	1	0
Kokku müügitulu	41 523	32 915

Müügitulu tegevusalade lõikes

tuhandetes eurodes

	2018	2017
Infrastruktuuri teenused	36 743	28 740
Kinnisvarateenused	817	839
Varude müük	849	548
Muud teenused	3 114	2 788
Kokku	41 523	32 915

Muude teenustena kajastatakse vahendatud telekommunikatsiooniteenuste ja elektri müüki ning muid ühekordseid teenuseid (eksamineerimine, vagunite vahendus jne).

Oluline osa Ettevõtte tuludest seondub teenuste osutamisega Eesti Vabariigi valitseva mõju all olevatele ettevõtetele, vaata ka tehinguid seotud osapooltega lisast 16.

Muud äritulud

tuhandetes eurodes

	2018	2017	Lisa
Kasum materiaalse põhivara müügist	108	260	
Trahvid viivised ja hüvitised	154	203	
Põhivara soetamiseks saadud sihtfinantseerimise amortisatsioon	4 868	4 743	17
Majandus- ja Kommunikatsiooniministeeriumi finantseerimine tulemuseesmärkide saavutamiseks	16 000	7 500	17
Muud	350	188	
s.h. hoonestusõiguse tasu periodiseerimine	128	128	
s.h. kasum kinnisvarainvesteeringute ümberhindamisest	190	20	
Kokku muud äritulud	21 480	12 894	



LISA 11: ÄRIKULUD

<i>tuhandetes eurodes</i>	2018	2017
Kaubad toore materjal ja teenused		
Tooraine ja materjal	1 613	2 147
Müügi eesmärgil ostetud teenused	705	613
Energia	1 246	1 271
Raudtee remont ja hooldus	1 988	1 879
Kinnisvara hooldus	618	563
Transportvahendite remont ja hooldus	356	756
Side- elektri- turvanguüsteemide ja seadmete hooldus	324	414
Muud raudteeveoga seotud teenused*	1 299	1 236
Muud	1 825	2 035
Kokku kaubad toore materjal ja teenused	9 974	10 914

<i>tuhandetes eurodes</i>	2018	2017
Mitmesugused tegevuskulud		
Üür ja rent	1736	1448
Energia	323	299
Kommunaalkulud	437	490
Mitmesugused bürookulud	415	378
Lähetuskulud	154	167
Koolituskulud	127	44
Riiklikud ja kohalikud maksud	456	442
Kindlustusteenused	168	170
Sõiduautode varuosad ja hooldus	55	123
Konsultatsiooniteenused	275	175
Infoteenused	280	277
Muud töötajatega seotud kulud	293	296
Keskkonnakaitsekulud	423	96
Müügikulud	26	62
Muud	52	52
Kokku mitmesugused tegevuskulud	5 220	4 519

* Muud raudteeveoga seotud teenused sisaldavad kaubaveo turvateenuseid ning vedurite kasutamise teenust.

tuhandetes eurodes

	2018	2017
Tööjõukulud		
Palgakulud	13 541	13 588
Tööjõumaksud	4 624	4 577
Kokku tööjõukulud	18 165	18 165
Töötajate keskmine arv	782	792

Muud ärikulud

tuhandetes eurodes

	2018	2017
Kahjum materiaalse põhivara likvideerimisest ja tasuta üleandmisest	134	43
Trahvid viivised ja hüvitised	3	13
Liikmemaksud ühingutele ja organisatsioonidele	206	241
Kokku muud ärikulud	343	297

LISA 12: FINANTSTULUD JA -KULUD

tuhandetes eurodes

	2018	2017
Intressitulud	13	1
Intressikulud kokku	-340	-376
Intressikulu laenudelt	-332	-372
Intressikulu kapitalirendilt	-8	-4
Kasum/kahjum valuutakursi muutustest	-2	-16
Kokku finantstulud ja -kulud	-329	-391

LISA 13: TULUMAKS

Bilansis ei kajastata potentsiaalset tulumaksukohustist Ettevõtte vaba omakapitali suhtes, mis kaasneks vaba omakapitali dividendidena väljamaksmisel. Dividendide maksmisega kaasnev tulumaks kajastatakse dividendide väljakuulutamise hetkel kasumiaruandes kuluna.

Ettevõtte jaotamata kasum seisuga 31. detsember 2018 on 76 266 tuhat eurot. Võttes arvesse äriseadustikus ette nähtud kohustust kanda vähemalt 5% aruandeaasta puhaskasumist kohustuslikku reservkapitali on seisuga 31. detsember 2018 võimalik jaotamata kasumist teha väljamakseid summas kuni 75 835 tuhat eurot (2017: 67 648 tuhat eurot). Maksimaalne võimalik tulumaksukohustise summa, mis kaasneb kogu jaotamata kasumi väljamaksmisel dividendidena 31. detsembri 2018 seisuga, on 15 167 tuhat eurot (2017: 13 530 tuhat eurot) ning netodividendid 60 668 tuhat eurot (2017: 54 118 tuhat eurot).

Ettevõtte juhatuse kasumi jaotamise ettepaneku kohaselt ei maksta 2018. aastal välja dividende.

LISA 14: LEPINGULISED KOHUSTISED JA VARAD**Põhivarainvesteeringud**

Ettevõttel on seisuga 31. detsember 2018 aastateks 2019 kuni 2022 sõlmitud lepinguid, millest lepinguliste kohustuste perioodi lõpuni on kasutamata: põhivara investeeringuteks kokku 43,2 miljoni euro eest (2017: 13,5 miljonit eurot), sealhulgas Tapa-Narva ja Tapa-Tartu raudteeliini rekonstrueerimine 14,4 miljonit eurot, Lääne-Harju liiklusjuhtimissüsteemi moderniseerimine 13,3 miljonit eurot, Tallinn-Keila-Paldiski ja Keila-Riisipere raudtee kapitaalremondi II etapi projekt 6,2 miljonit eurot ning Riisipere-Turba raudteelõigu ehitus 7,3 miljonit eurot.

Kasutusrent – Ettevõtte kui rentnik

Ettevõtte rentis 2018. aastal kasutusrendi tingimustel transpordivahendeid (autod), hooneid ja maad hoonestusõiguse alusel. Kokku tasuti aruandeaastal pikaajaliste tähtajaliste lepingutega kaetud rendimakseid 1 582 tuhat eurot (2017: 1 355 tuhat eurot), sealhulgas hoonestusõiguse tasusid 264 tuhat eurot, katkematuid ruumide renditasusid 821 tuhat eurot ja sõidukite kasutusrenditasusid 497 tuhat eurot.

Järgmistel perioodidel tasumisele kuuluvad mittekatkestatavate lepingutega seotud kasutusrendimaksud, millest põhiosa moodustab hoonestusõiguse tasu raudtee infrastruktuuri teenindamiseks, kontorihoone rent ning sõidukite kasutusrendid jagunevad ajaliselt:

<i>tuhandetes eurodes</i>	31.12.2018	31.12.2017
1. aastal	1 313	1 289
2. - 5. aastal	4 363	2 698
üle 5 aasta	11 822	12 158
Kokku	17 498	16 145

*Tulevaste perioodide rendimaksud erinevad olulises osas lisas 1 toodud rendikohustustest, mis võetakse bilansis üles 1. jaanuaril 2019 vastavalt IFRS 16-le. Kuna hoonestusõiguse tasud põhinevad maa maksustamishinnal, on juhtkonna hinnangul tegemist muutuva rendimaksuga, mis ei põhine turuhinnal baseeruva näitajal. Seega kajastatakse need rendimaksud perioodikuluna vastavalt IFRS 16-le.

Kasutusrent – Ettevõtte kui rendileandja

Ettevõtte sai 2018. aastal tulu kasutusrendile antud varade rendist (veerem, ruumid, laoplatsid, hoonestusõigus) 1 059 tuhat eurot (2017: 896 tuhat eurot).

<i>tuhandetes eurodes</i>	31.12.2018	31.12.2017
Rendile antud varad		
Soetusmaksumus	3 349	6 351
Akumuleeritud kulum	-1 220	-1 834
Jääkväärtus	2 129	4 138

2018. aasta rendivarade arvestatud kulum oli 440 tuhat eurot (2017: 119 tuhat eurot).

Kasutusrenditulu mittekatkestatavatest rendilepingutest tulevastel perioodidel:

<i>tuhandetes eurodes</i>	31.12.2018	31.12.2017
1. aastal	32	234
2. - 5. aastal	128	128
üle 5 aasta	96	128
Kokku	256	490

Ettevõttel on hulgaliselt tähtajatuid kasutusrendi lepinguid, mida vaadatakse üle igal aastal.

LISA 15: TINGIMUSLIKUD KOHUSTISED

Võimalikud maksurevisjonist tulenevad kohustised:

Maksuhalduril on õigus kontrollida ettevõtte maksuarvestust kuni 5 aasta jooksul maksudeklaratsiooni esitamise tähtajast ning vigade tuvastamisel määrata täiendav maksusumma, intressid ning trahvi. Ettevõtte juhtkonna hinnangul ei esine asjaolusid, mille tulemusena võiks maksuhaldur määrata riigile kuuluvatele ettevõtetele olulise täiendava summa.

Poolleiolevad kohtuvaidlused:

1) Ettevõtte 2017. aasta raamatupidamise aruandes avalikustatud kohtuvaidlus „Lääne-Harju raudteeliinide liiklusjuhtimissüsteemide moderniseerimise“ riigihankes lõppes ettevõttele edukalt Riigikohtu otsusega 5. juunil 2018.

Nimetatud kohtuvaidlusel ei ole Ettevõttele otsest rahalist mõju, kuivõrd tööde maksumus on fikseeritud riigihanke tulemusena ning tööd on võimalik teostada sõlmitud hankelepingu alusel.

2) AS E.R.S. on esitanud kaks kaebust Tehnilise Järelevalve Ameti (TJA) otsustele, millega on määratud raudteeinfrastruktuuri kasutustasu 2016/2017 liiklusgraafikuperioodiks ja 2017/2018 liiklusgraafikuperioodiks. Kohus kaasas kolmanda isikuna Eesti Raudtee, sest kohtulahendiga võidakse otsustada Eesti Raudtee õiguste ja kohustuste üle.

Halduskohus jättis oma 22.06.2017 otsusega rahuldamata AS E.R.S. kaebuse TJA otsusele, millega määrati kasutustasud 2016/2017 liiklusgraafikuperioodiks. AS E.R.S. esitas apellatsioonikaebuse ringkonna-kohtule 24.07.2017. Tallinna Ringkonnakohtu 04.10.2018. a otsusega jäeti AS-i E.R.S. apellatsioonikaebus rahuldamata ning halduskohtu otsus muutmata.

05.11.2018 esitas AS E.R.S. kassatsioonikaebuse riigikohtule. Kaebuse menetlusse võtmise kohta teave puudub.

Teise kaebuse menetluses toimus halduskohtu istung 03.09.2018. Kohtuotsus oleks pidanud tehtama avalikult teatavaks 26.10.2018. 24.10.2018 otsustas kohus uuendada asja arutamine ning kohustada Tehnilise Järelevalve Ametil esitada 10 päeva jooksul määruse kättetoimetamisest arvates selgitused ja tõendid AS-i Eesti Raudtee raudteeinfrastruktuuri kasutustasu määramisel põhiteenuse tegevuskulude arvutamisel aluseks võetud andmete kohta. Kohtuotsust nimetatud asjas tehtud ei ole.

Nimetatud kohtuvaidluste rahalist mõju Ettevõttele on hetkel keeruline prognoosida, kuivõrd vaidlustes ei ole jõutud lõpliku kohtulahendini. Kui kohus rahuldab AS E.R.S. kaebused ja tühistab TJA otsused, siis peab TJA tegema uued raudteeinfrastruktuuri kasutustasu määramise otsused. Kui kohus kohustab TJA-d muutma otsuseid, siis võib see potentsiaalselt kaasa tuua Ettevõtte eelmiste perioodide tulude korrigeerimise, kuid selle mõju ei ole usaldusväärselt prognoositav ning seetõttu ei ole seda Ettevõtte finantstulemustes arvestatud.

3) AS Eesti Raudtee esitas 12.11.2018 kohtule hagi AS Operail vedurite üksiksõitude kolme aasta osaliselt tasumata kasutustasu nõudes summas 6 151 990,68 eurot, millele lisanduvad viivised summas 244 057 eurot.

Kohus võttis hagi menetluse 20.11.2018 ning andis Operailile 20 päeva hagile vastamiseks. Oma vastuses AS Operail nõuet vedurite üksiksõitude kasutustasu püsivkulu osas ei tunnista ning esitas vastuväiteid. Tulenevalt AS-i Operaili vastuväidetest võib kohus kohaldada ka lepingust tulenevat ühe aastast nõude aegumistähtaega ning sellega seoses võib hagi toodud nõue väheneda.

Kohus ei ole kohtuistungil aega veel määranud. Kohtuvaidlusest tulenevat nõuet ei ole kajastatud Ettevõtte finantsseisundi aruandes, vaid tegemist on tingimusliku varaga.

LISA 16: TEHINGUD SEOTUD OSAPOOOLTEGA

Ettevõtte tehinguteks seotud osapooltega on tehingud aktsionäriaga, nõukogu ja juhatuse liikmetega ning nende lähikondsetega, samuti ettevõtetega, mille üle omavad eelpoolmainitud isikud kontrolli või olulist mõju. Kuna Ettevõtte aktsiad kuuluvad 100% Eesti Vabariigile, loetakse Ettevõtte seotud osapoolteks ka riigi kontrolli või olulise mõju all olevaid üksusi.

AS Eesti Raudtee omanik on Eesti Vabariik.

Saldod seotud osapooltega rühmade lõikes

<i>tuhandetes eurodes</i>	31.12.2018		31.12.2017	
	Nõuded	Kohustised	Nõuded	Kohustised
Tegev- ja kõrgema juhtkonnaga seotud ettevõtted	0	84	0	8
Eesti Vabariigi Valitsusega seotud äriühingud	1 146	717	2 863	1 585

<i>tuhandetes eurodes</i>	MÜÜGID	
	2018	2017
Tegev- ja kõrgema juhtkonnaga seotud ettevõtted	3	2
s.h. muud teenused	3	2
Eesti Vabariigi Valitsusega seotud äriühingud	40 106	24 583
s.h. infrastruktuuriteenused	35 992	22 583
s.h. ruumide rent ja kommunaalteenused	428	254
s.h. varude müük	168	0
s.h. rahvusvaheline kaubavedu	2 250	1 246
s.h. muud teenused	1 268	500

tuhandetes eurodes

	OSTUD	
	2018	2017
Tegev- ja kõrgema juhtkonnaga seotud ettevõtted	165	456
s.h. valveteenused	0	456
s.h. kontorimööbel	64	0
s.h. kommunaalteenused	77	0
s.h. muud teenused	24	0
Eesti Vabariigi Valitsusega seotud äriühingud	6 623	6 057
s.h. elektrienergia ost	3 207	2 713
s.h. ruumide rent ja kommunaalteenused	81	78
s.h. rahvusvaheline kaubavedu-vahendus	2 934	2 924
s.h. muud teenused	401	342

tuhandetes eurodes

	2018	2017
Arvestatud tasu	283	344
Töösuhtejärgse konkurentsikeelu hüvitis	0	60
Kokku	283	404

Ennetähtaegselt juhatuse liikme lepingu põhjuseta lõpetamise korral tööandja poolt makstakse juhatuse liikmele lahkumishüvitist kolme kuu tasu ulatuses.

Töösuhtejärgseks konkurentsikeelu hüvitiseks on moodustatud eraldi summas 251 tuhat eurot (31.12.2017: 251 tuhat eurot).

LISA 17: SIHTFINANTSEERIMINE

tuhandetes eurodes

	2018	2017 Lisa
PIKAAJALISED VARADE SIHTFINANTSEERIMISEGA SEOTUD KOHUSTUSED PERIOODI ALGUSE SEISUGA	101 511	97 224
<i>sh Euroopa Ühtekuuluvusfond</i>	87 392	82 285
sh üleeuroopaline transpordivõrgu arendamise fond	6 088	6 487
sh Euroopa Regionaalarengufond	5 519	5 747
sh kodumaine sihtfinantseerimine	650	645
sh riigieelarvest kaetud (Koidula)	1 862	2 060
SIHTFINANTSEERINGUTE LIKUMISED ARUANDEPERIOODIL		
<i>Perioodi jooksul saadud põhivara sihtfinantseerimine</i>	5 235	11 414
<i>sh Euroopa Ühtekuuluvusfondist</i>	5 235	11 414 3
<i>Perioodi jooksul laekunud põhivara sihtfinantseerimine</i>	30 009	9 030
sh Euroopa Ühtekuuluvusfondist	7 975	9 002
sh kodumaine sihtfinantseerimine	534	28
sh finantseerimine riigi eelarvest põhivara soetuseks	21 500	0
<i>Sihtfinantseerimisega soetatud kohustuste arvestamine tulusse</i>	-4 868	-4 743 10
sh Euroopa Ühtekuuluvusfondist	-4 044	-3 895
sh üleeuroopaline transpordivõrgu arendamise fond	-399	-399
sh Euroopa Regionaalarengufond	-233	-228
sh kodumaine sihtfinantseerimine	-23	-23
sh riigieelarvest kaetud (Koidula)	-169	-198
PIKAAJALISED VARADE SIHTFINANTSEERIMISED MUUTUSED KOKKU	25 141	4 287
PIKAAJALISED VARADE SIHTFINANTSEERIMISEGA SEOTUD KOHUSTUSED PERIOODI LÕPU SEISUGA	126 652	101 511
sh Euroopa Ühtekuuluvusfond	91 323	87 392
sh üleeuroopaline transpordivõrgu arendamise fond	5 689	6 088
sh Euroopa Regionaalarengufond	5 286	5 519
sh kodumaine sihtfinantseerimine	1 161	650
sh riigieelarvest kaetud (Koidula)	1 693	1 862
sh finantseerimine riigi eelarvest põhivara soetuseks	21 500	0

Seisuga 31. detsember 2018 on sihtfinantseerimise ettemaksuna laekunud põhivara soetamiseks 21,5 mln eurot riigieelarvest ja 4,6 mln eurot Euroopa Ühtekuuluvusfondist (seisuga 31.12.2017: 1,4 mln eurot).

Ettevõtte ja Majandus- ja Kommunikatsiooniministeerium sõlmisid 28. detsembril 2015 finantseerimislepingu, mille alusel tasuti Ettevõttele 2018. aasta jooksul 16 mln eurot (2017: 16 mln eurot), mis kajastatakse seisuga 31.12.2018 kohustisena (samuti 31.12.2017) ning tuluna peale finantseerimislepingus ettenähtud tulemuseesmärkide täitmist. Finantseerimisel on olulised üldised kasutajakesksed tulemuslikkuse eesmärgid järgmistes valdkondades: rongiliikluse tulemuslikkus rongiliini kiiruse ja töökindluse seisukohast, võrgustiku läbilaskevõime, ohutuse tase, tegevuse maht, keskkonnakaitse ning tarbijate rahulolu. Kuna nimetatud lepingus seatud eesmärgid ei seonu otseselt põhivarade soetamisega, kajastatakse saadud vahendeid tegevuskulude sihtfinantseerimisena.

28.06.2018 sõlmiti Finantseerimislepingu Lisa 4 "Sihtotstarbelised investeeringud aastatel 2018-2020", mille alusel tasuti Ettevõttele 2018. aastal 21,5 mln eurot investeeringuprojektide finantseerimiseks, sh Tallinn-Tartu ja Tapa-Narva raudteede renoveerimine ja kiiruse tõstmine 135 km/h ning Riisipere-Turba raudtee ehitus. Eraldist on Ettevõttele õigus kasutada kuni 2019. aasta lõpuni. Samade projektide lõpule viimiseks tehakse järgmine eraldis 2020. aastal, lähtuvalt riigieelarve strateegiast, ning seda kasutada kuni 2021. aasta lõpuni. Kuna vastava lepingu lisaga seati Ettevõttele eesmärgid konkreetsete investeeringuobjektide teostamiseks, vastab juhtkonna hinnangul saadud toetus põhivara sihtfinantseerimisele ning on eeltoodust tulenevalt kajastatud põhivarade, mitte tegevuskulude sihtfinantseerimisena.

Ettevõtte on kohustatud tagama vara säilimise ja sihtotstarbelise kasutamise viie aasta jooksul, arvates projekti abikõlblikkuse perioodi lõppemisest.



SÕLTUMATU VANDEAUDIITORI ARUANNE

AS-i Eesti Raudtee aktsionäridele

Meie arvamus

Meie arvates kajastab raamatupidamise aastaaruanne kõigis olulistel osades õiglaselt AS-i Eesti Raudtee (Ettevõtte) finantsseisundit seisuga 31. detsember 2018 ning sellel kuupäeval lõppenud majandusaasta finantstulemust ja rahavoogusid kooskõlas rahvusvaheliste finantsaruandluse standarditega, nagu need on vastu võetud Euroopa Liidu poolt.

Meie poolt auditeeritud Ettevõtte raamatupidamise aastaaruanne sisaldab:

- finantsseisundi aruannet seisuga 31. detsember 2018;
- koondkasumiaruannet eeltoodud kuupäeval lõppenud majandusaasta kohta;
- rahavoogude aruannet eeltoodud kuupäeval lõppenud majandusaasta kohta;
- omakapitali muutuste aruannet eeltoodud kuupäeval lõppenud majandusaasta kohta; ja
- raamatupidamise aastaaruande lisasid, mis sisaldavad oluliste arvestuspõhimõtete kokkuvõtet ja muud selgitavat infot.

Arvamuse alus

Viisime auditi läbi kooskõlas rahvusvaheliste auditeerimisstandarditega (ISA-d). Meie kohustused vastavalt nendele standarditele on täiendavalt kirjeldatud meie aruande osas „Audiitori kohustused seoses raamatupidamise aastaaruande auditiga“.

Usume, et kogutud auditi tõendusmaterjal on piisav ja asjakohane meie arvamus avaldamiseks.

Oleme Ettevõttest sõltumatud kooskõlas Rahvusvaheliste Arvestusekspertide Eetikakoodeksite Nõukogu (IESBA) poolt välja antud kutseliste arvestusekspertide eetikakoodeksiga (IESBA koodeks) ja Eesti Vabariigi audiitortegevuse seaduses sätestatud eetikanõuetega. Oleme täitnud oma muud eetikakoodeksile kohustused vastavalt IESBA koodeksile ja Eesti Vabariigi audiitortegevuse seaduse eetikakoodeksile.

Muu informatsioon

Juhatus vastutab muu informatsiooni eest, mis sisaldub majandusaasta aruandes lisaks raamatupidamise aastaaruandele ja meie audiitori aruandele.

Meie arvamus raamatupidamise aastaaruande kohta ei hõlma muud informatsiooni ja me ei avalda muu informatsiooni kohta kindlustandvat arvamust.

Raamatupidamise aastaaruande auditeerimise käigus on meie kohustus lugeda muud informatsiooni ja kaaluda seda tehes, kas muu informatsioon sisaldab olulisi vasturääkivusi raamatupidamise aruandega või meie poolt auditi käigus saadud teadmistega või tundub muul viisil olevat oluliselt väärkajastatud. Kui me teeme tehtud töö põhjal järelduse, et muu informatsioon on oluliselt väärkajastatud, oleme kohustatud selle info oma aruandes välja tooma. Meil ei ole sellega seoses midagi välja tuua.

Juhatus ja nende, kelle ülesandeks on Ettevõtte valitsemine, kohustused seoses raamatupidamise aastaaruandega

Juhatus vastutab raamatupidamise aastaaruande koostamise ja õiglase esitamise eest kooskõlas rahvusvaheliste finantsaruandluse standarditega, nagu need on vastu võetud Euroopa Liidu poolt, ja sellise sisekontrollisüsteemi rakendamise eest, nagu juhatus peab vajalikuks, võimaldamaks pettusest või veast tulenevate oluliste väärkajastamisteta raamatupidamise aastaaruande koostamist.

Raamatupidamise aastaaruande koostamisel on juhatus kohustatud hindama Ettevõtte jätkusuutlikkust, avalikustama vajadusel infot tegevuse jätkuvusega seotud asjaolude kohta ja kasutama tegevuse jätkuvuse printsiipi, välja arvatud juhul, kui juhatus kavatses Ettevõtte likvideerida või tegevuse lõpetada või tal puudub realistlik alternatiiv eelnimetatud tegevustele.

Need, kelle ülesandeks on valitsemine, vastutavad Ettevõtte finantsaruandlusprotsessi üle järelevalve teostamise eest.

Audiitori kohustused seoses raamatupidamise aastaaruande auditiga

Meie eesmärk on saada põhjendatud kindlus selle kohta, kas raamatupidamise aastaaruanne tervikuna on pettusest või veast tulenevate oluliste väärkajastamisteta, ja anda välja audiitori aruanne, mis sisaldab meie arvamust. Kuigi põhjendatud kindlus on kõrgetasemeline kindlus, ei anna ISA-dega kooskõlas läbiviidud audit garantiid, et oluline väärkajastamine alati avastatakse. Väärkajastamised võivad tuleneda pettusest või veast ja neid peetakse oluliseks siis, kui võib põhjendatult eeldada, et need võivad kas üksikult või koos mõjutada kasutajate poolt raamatupidamise aastaaruande alusel tehtavaid majanduslikke otsuseid.

Kooskõlas ISA-dega läbiviidud auditi käigus kasutame me kutsealast otsustust ja säilitame kutsealase skeptitsismi. Samuti me:

- tuvastame ja hindame riske, et raamatupidamise aastaaruandes võib olla olulisi väärkajastamisi tulenevalt pettusest või veast, kavandame ja teostame auditiprotseduurid vastavalt tuvastatud riskidele ning kogume piisava ja asjakohase auditi tõendusmaterjali meie arvamuse avaldamiseks. Pettusest tuleneva olulise väärkajastamise mitteavastamise risk on suurem kui veast tuleneva väärkajastamise puhul, sest pettus võib tähendada varjatud kokkuleppeid, võltsimist, tahtlikku tegevusetust, vääresitiste tegemist või sisekontrollisüsteemi eiramist;

- omandame arusaama auditi kontekstis asjakohasest sisekontrollisüsteemist, selleks, et kujundada auditiprotseduure sobivalt antud olukorrale, kuid mitte selleks, et avaldada arvamust Ettevõtte sisekontrollisüsteemi tõhususe kohta;
- hindame kasutatud arvestuspõhimõtete asjakohasust ning juhatuse poolt tehtud raamatupidamislike hinnangute ja nende kohta avalikustatud info põhjendatust;
- otsustame, kas juhatuse poolt kasutatud tegevuse jätkuvuse printsiip on asjakohane ning kas kogutud auditi tõendusmaterjali põhjal on olulist ebakindlust põhjustavaid sündmusi või tingimusi, mis võivad tekitada märkimisväärset kahtlust Ettevõtte jätkusuutlikkuses. Kui me järeldame, et eksisteerib oluline ebakindlus, oleme kohustatud oma audiitori aruandes juhtima tähelepanu infole, mis on selle kohta avalikustatud raamatupidamise aastaaruandes, või kui avalikustatud info on ebapiisav, siis modifitseerima oma arvamust. Meie järeldused tuginevad audiitori aruande kuupäevani kogutud auditi tõendusmaterjalil. Tulevased sündmused või tingimused võivad siiski põhjustada Ettevõtte tegevuse jätkumise lõppemist;
- hindame raamatupidamise aastaaruande üldist esitusviisi, struktuuri ja sisu, sealhulgas avalikustatud informatsiooni, ning seda, kas raamatupidamise aastaaruanne esitab toimunud tehinguid ja sündmusi viisil, millega saavutatakse õiglane esitusviis.

Me vahetame infot nendega, kelle ülesandeks on Ettevõtte valitsemine, muu hulgas auditi planeeritud ulatuse ja ajastuse ning oluliste auditi tähelepanekute kohta, sealhulgas auditi käigus tuvastatud oluliste sisekontrollisüsteemi puuduste kohta.

/allkirjastatud digitaalselt/

Janno Hermanson
Vandeaudiitor, litsents nr 570

AS PricewaterhouseCoopers
Tegevusluba nr 6
Pärnu mnt 15, 10141 Tallinn

20. märts 2019



Kasumi jaotamise ettepanek

AS Eesti Raudtee juhatus teeb aktsionäride üldkoosolekule ettepaneku jagada 2018. aasta puhaskasum 8 618 tuhat eurot alljärgnevalt:

Kohustusliku reservkapitali suurendamine	431 tuhat eurot
Eelmiste perioodide jaotamata kasumisse	8 187 tuhat eurot
Jaotamata kasumi jääk peale kasumi jaotamist	75 835 tuhat eurot

Juhatuse liikmete allkirjad

AS Eesti Raudtee 31. detsembril 2018 lõppenud majandusaastate aruanne koosneb tegevusaruandest, raamatupidamise aastaaruandest, sõltumatu vandeaudiitori aruandest ja kasumi jaotamise ettepanekust.

Aktsiaseltsi juhatus on koostanud tegevusaruande, raamatupidamise aastaaruande ja kasumi jaotamise ettepaneku.

/allkirjastatud digitaalselt/

Erik Laidvee

juhatuse esimees-peadirektor

/allkirjastatud digitaalselt/

Andrus Kimber

juhatuse aseesimees-finantsdirektor

20. märts 2019

Tegevusalade loetelu

Tegevusala	EMTAK kood	2018	2017
Infrastruktuuri teenused	52219	36 743	28 740
Rendi ja üürimisteenused	77391	263	275
Ostetud ja edasimüüdud energia	35141	888	792
Telekommunikatsiooniteenused	61901	454	380
Kinnisvarateenused, hoonete ja ruumide rent	68201	554	564
Varude müük	45311	849	548
Kokku		39 751	31 299

Kavandatavad tegevusalad aruandeperioodiks 1.1.-31.12.2019

Infrastruktuuri teenused	52219
Rendi ja üürimisteenused	77391
Ostetud ja edasimüüdud energia	35141
Telekommunikatsiooniteenused	61901
Kinnisvarateenused, hoonete ja ruumide rent	68201
Hulgi- ja jaekaubandus	45311



