

# aastaruanne 2006



## Sisukord

ajalugu	3
Eesti Raudtee kaart	4
juhatuse esimehe pöördumine	5
fakte Eesti Raudtee kohta	6
Eesti Raudtee struktuur	7
ohutus	8
MTÜ Operation Lifesaver Estonia	13
turundusteenistus	14
transporditeenistus	20
veeremiteenistus	22
infrastruktuuriteenistus	25
personaliteenistus	34
infotehnoloogiategiteenistus	38
rahvusvahelised suhted	39
finantsteenistus	41
juhatuse kinnitus	42
raamatupidamise aastaaruanne	43
kasumiaruanne	43
omakapitali muutuste aruanne	44
bilanss	45
rahavoogude aruanne	46
raamatupidamise aastaaruande lisad	47

# ajalugu

Esimene raudteeliin Eestis avati Tallinna ja Narva vahel 24. oktoobril 1870. See kuupäev tähistab Eesti Raudtee sünni.

15. novembril 1918 moodustati Eesti Vabariigi teedeministri käskkirjaga Eesti Vabariigi Raudtee.

1940. aastal liideti Eesti Vabariigi Raudtee Nõukogude Liidu raudteevõrku.

1991. aastal Eesti Vabariigi iseseisvuse taastamise järel omandas varem sõjaväestatud organisatsioon majandusliku transiidikanali funktsioonid.

1992. aasta jaanuaris moodustati riigiettevõtte Eesti Raudtee, mis 1997. aasta augustis kujundati ümber aktsiaseltsiks.

2000. aasta aprillis kuulutas Eesti Erastamisagentuur välja AS Eesti Raudtee 66 protsendi aktsiate erastamiskonkursi.

30. aprillil 2001 sõlmis Eesti Erastamisagentuur konkursi võitnud Baltic Rail Services OÜ-ga (BRS) erastamislepingu.

31. augustil 2001. aastal omandas BRS AS-is Eesti Raudtee enamusosaluse.

9. jaanuaril 2007. aastal ostis Eesti Vabariik BRS-ilt tagasi 66 protsenti aktsiaid 2,35 miljardi krooni eest, saades uuesti ettevõtte ainuomanikuks.



# Eesti Raudtee kaart



# juhatuse esimehe pöördumine

## **Kaido Simmermann**

*juhatuse esimees  
tegevdirektor*



2006. aastal jätkas AS Eesti Raudtee tegutsemist raudteeinfrastruktuuri ja raudteekaubaveo ettevõttena. Aasta lõpuks tegutses AS-i Eesti Raudtee infrastruktuuril neli kaubaveoga tegelevat ettevõtjat (kaasa arvatud AS Eesti Raudtee) ja kolm reisijateveoga tegelevat ettevõtjat.

Ettevõtte infrastruktuuril veetud kaupade kogumaht jäi 2005. aastaga võrreldes peaaegu samaks, ulatudes 44,4 miljoni tonnini. AS Eesti Raudtee kaubavedude osakaal langes uute kaubavedu korraldavate ettevõtjate turuletuleku tõttu 78%-lt 70%-le.

2006. aasta kaubaveomahust moodustasid suurima osa ehk 26 miljonit tonni naftasaadused, kuid märgatavat kasvu võis täheldada ka muude kaubagruppide osas, eriti kivisöe ja teravilja puhul.

Aasta lõikes kasvasid ettevõtte kulud kiiremini kui tulud. Lisaks kütuse- ja metallihindade tõusule viimase paari aasta vältel on Eestis valitseva üldise suuna tõttu töajõuturul tõusnud ka töötasu ja sellega kaasnevad tööjõukulud. AS-i Eesti Raudtee töötajate keskmine palk 2006. aastal oli 11 440 krooni, mis võrreldes 2005. aastaga on 16,7% võrra tõusnud.

Konkurents kaubaveoga tegelevate ettevõtete vahel piirab ettevõtte võimalusi tösta kaubaveotariife ja ettevõtte juhatus tegeleb lisavõimaluste otsimisega ettevõttesisese jõudluse parandamiseks.

2006. aastal investeeris Eesti Raudtee infrastruktuuri 334,1 miljonit krooni. Olulisemad investeeringud tehti raudtee kapitaalremonti (141,6 miljonit krooni), tõsteremonti (109,8 miljonit krooni) ja uue raudtee liiklusjuhtimissüsteemi väljaarendamiseks (28 miljonit krooni) ning vahetati liipreid (22 miljonit krooni). 2006. aastal tehti raudteeinfrastruktuuri kapitaalremonti peamiselt Põlva–Veriora, Veriora–Orava ja Orava–riigipiiri lõikudel ning tõsteremonti Tartu–Reola, Lagedi–Raasiku, Kehra–Aegviidu ja Kabala–Sonda lõikudel ning liiprivahetus Kehra–Aegviidu lõigul.

Ettevõtte ostis kaks vedurit ja 150 vagunit, mille soetusmaksumus kokku oli 133,4 miljonit krooni. Samuti investeerisime päästevõime tõstmisesse 5,7 miljonit krooni, mille eest ostisime päästerongile kaks uut autot ja tegime kraana kapitaalremondi.

Et arendada ettevõtte võimet pakkuda kaubaveoteenuseid kogu regioonis, asutas AS Eesti Raudtee 27. oktoobril 2006. aastal Läti Vabariigis tütarettevõtte Livonia Rail Service SIA, mis on täielikult ettevõtte omandis.

Juhatus on asunud täitma ettevõttele ebavajalike kinnisvaraobjektide müügiprogrammi. 2006. aastal müüdi hoonestusõigus ettevõtte uue peahoone asukohaks kavandatud kinnistule. Eesti Raudtee uue peahoone valmimine on kavandatud 2008. aastasse. Kinnisvaraobjektide müük jätkub ka 2007. aastal. Müügist saadud vahendeid kasutatakse infrastruktuuriinvesteeringute rahastamiseks ja varade soetamiseks.

2006. aastal lepiti Põhjamaade Investeeringuspangaga kokku ettevõtte võlakirjaemissiooni tingimustes, millest saadava rahaga, kogusummas 40 miljonit eurot, kavatakse finantseerida kolme järgneva aasta infrastruktuuriinvesteeringuid.

# fakte Eesti Raudtee kohta

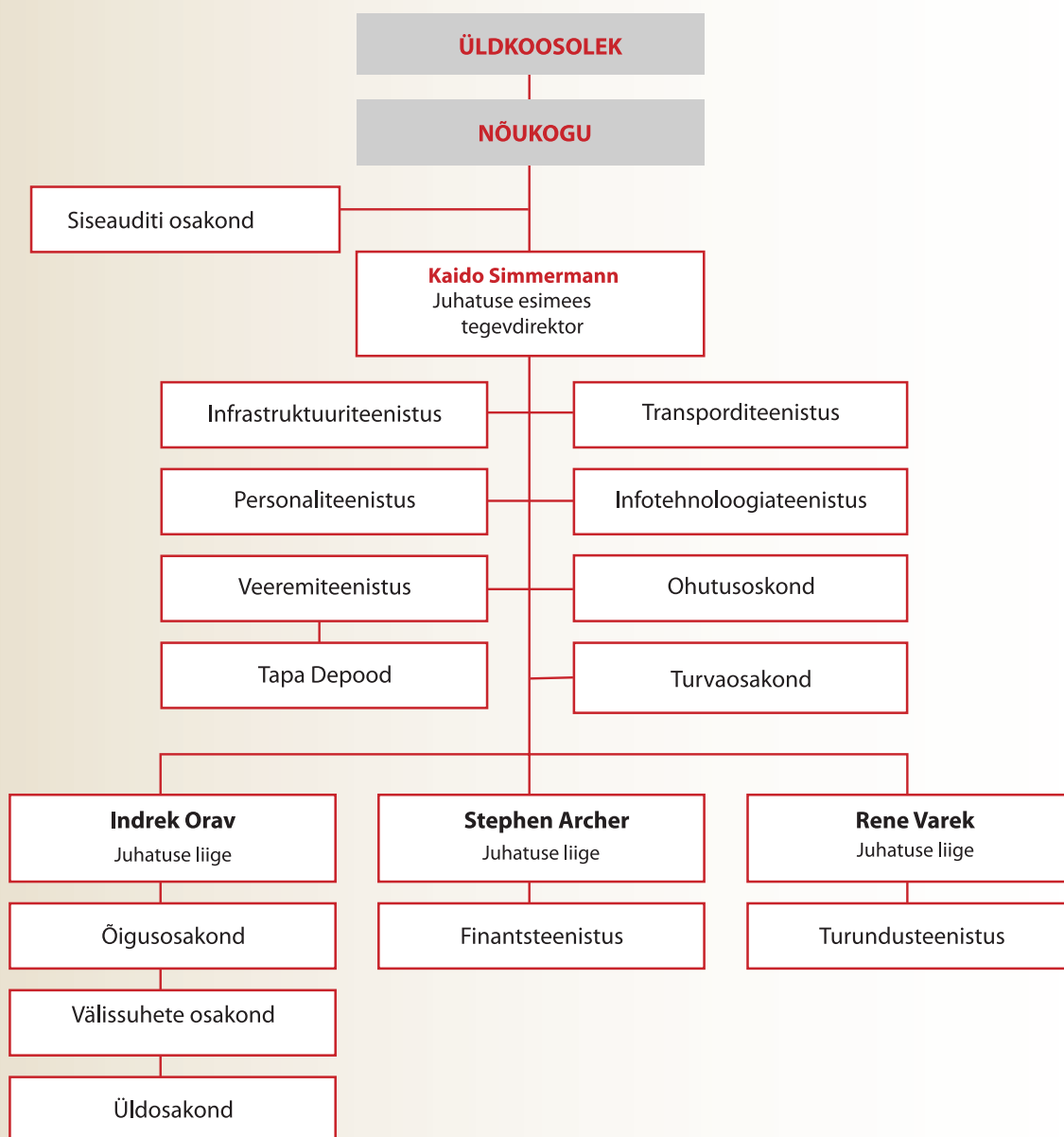
(seisuga 31. detsember 2006)

<b>Tegevusnäitajad:</b>	<b>2006</b>	<b>2005</b>	<b>2004</b>	<b>2003</b>	<b>2002</b>
Kaubaveokäive, mln netotonnkilomeetrit	10267	10259	9798	9257	9559
Keskmine veokaugus, km	231	232	229	219	227
Kohalike vedude maht, mln t	3,2	3,7	2,9	3,8	3,7
Rahvusvaheliste vedude maht, mln t	41,1	40,5	40,0	38,5	38,4
<b>Finantstulemused:</b>					
Müügitulu, mln kr	1820,8	1757,1	1685,8	1737,0	1751,3
Puhaskasum, mln kr	249,3	348,0	314,8	346,7	209,8
Investeeringud, mln kr	521,6	554,8	605,6	497,4	740,8
Omakapital, mln kr	1965,2	1709,9	1426,9	1167,7	897,6
<b>Töötajad:</b>					
Töötajate arv	2345	2389	2540	2674	3194
Tööjõukulud kokku, mln kr	444,4	391,5	358,4	402,2	410,1
Keskmine kuupalk, kr	11440	9799	8608	7772	6422
<b>Veerem</b>					
Kaubarongivedurid, tk	80	79	76	124	120
Manöövervedurid, tk	21	21	26	53	34
Kaubavagunid, tk	3318	3779	4033	3648	3448



# Eesti Raudtee struktuur

(kehtib 12. jaanuarist 2007)



# ohutus

## **Ivan Kappanen**

*ohutusdirektor*

Ohutus on ja jääb AS Eesti Raudtee prioriteediks number üks, kuna see on raudtee-ettevõtjale edu aluseks. Esmatähtsaks ülesandeks on tagada, et Eesti Raudtee raudteeinfrastruktuuri oleks ohutu kasutada, sellel saaks ohutult töötada ning see ei ohustaks meid ümbritsevat keskkonda.

Ettevõtte nõukogu ja juhatus on ohutuse küsimusi pidanud oluliseks. Täna tehtud ja edaspidi kavandatud investeeringud infrastruktuuri ning raudteeveeremisse tõstavad oluliselt ettevõtte ohutuse taset, vähendavad võimalike hädaolukordade tekkimise tõenäosust.



Kui kõrvutada 2006. ja 2005. aasta statistilisi näitajaid, võib öelda, et ohutusalane olukord on paranenud. Kuid negatiivsena tooksin välja, et nii tööohutuses kui ka liiklusohutuses on toimunud 1 juhtum, kus olid väga rasked tagajärjed. Kuigi raudtee vahetusläheduses toimunud põlengute arv suurenes, siis arvestades pikaajaliselt kestnud erakordset kuiva suve perioodi ja Eesti Vabariigis toimud suuri põlenguid, võib öelda, et suutsime olukorra kontrolli all hoida. Viimase saavutasime eelkõige tänu nii Eesti Raudtee kui ka teiste raudtee-ettevõtjate veduri-meeskondade jt. raudteetöötajate õigele ja õigeaegsele tegevusele ning Päästeameti kiirele reageerimisele.

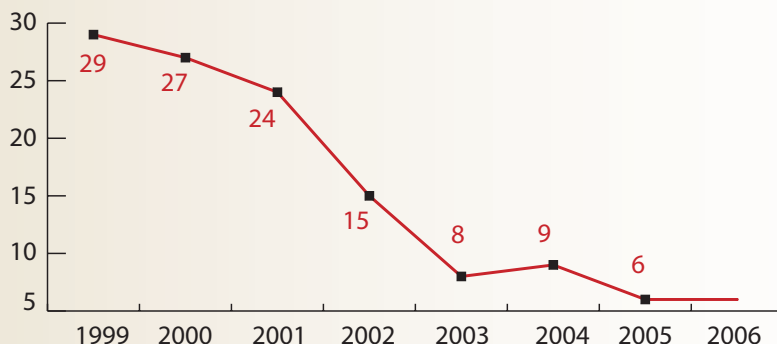
Arvestades Eesti Raudtee ohtlike kaupade veomahtu on ohutuse kindlustamisel üks olulisemaid küsimusi veoohutuse tagamine. Selleks oleme pööranud suurt tähelepanu ohtlike kaupadega toimuda võivate õnnetuste ennetamisele, toimunud õnnetuste reageerimisele ja avariitagajärgede likvideerimisele. Eesti Raudtee eesmärgiks on tagada valmisolek võimalike hädaolukordade lahendamiseks, valmistada ette hädaolukorra lahendamisesse kaastavad struktuurid, hinnata võimalike hädaolukordade lahendamiseks vajalikke ressursse ja määrata kindlaks nende hädaolukordades kasutamise kord. Nimetatud eesmärkide saavutamiseks on Eesti Raudtee tõhustanud koostööd ja infovahetust vastavate riiklike struktuuridega. Koos Päästeameti, päästeteenistuste, kohalike omavalitsuste ja kaubasaajatega on läbi viidud ühiseid õppuseid ning koolitusi. Aastal 2006 on alustatud AS Eesti Raudtee töötajatele ohtlike ainete käitlemist ja kriisireguleerimist tutvustava koolitusega, mis jätkub aastal 2007.

Pean oluliseks, et ohutuse küsimused jääksid ka edaspidi igas situatsioonis ja võimalike muudatuste käigus esmatähtsaks ning omalt poolt teeksime me kõik võimaliku ohutuse tagamiseks.



## tööohutus

2006. aastal leidis AS-is Eesti Raudtee aset kuus tööõnnetust, nende tagajärjel kaotatud tööpäevade arv oli 221 ja tööõnnetuste sageduskoefitsient 200 000 töötunni kohta 0,265. Arsti otsusega on 2006. aastal tunnustatud raskeks üks tööõnnetus, s.o sama mis aastal 2005.



Tööõnnetused aastatel 1999- 2006

	2003	2004	2005	2006
Kokku tööõnnetusi	8	9	6	6
Kaotatud tööpäevi	270	296	208	221
Sageduskoefitsient (arvestatud 200 000 inimtunni kohta)	0,286	0,362	0,253	0,265

### Tööõnnetused ja kaotatud tööpäevad.

Teenistuste löikes on tööõnnetused 2006. aastal, võrreldes 2005. aastaga üldiselt, toimunud samades teenistustes. Eraldi võib välja tuua infrastruktuuriteenistuse, kus 2006. aastal tööõnnetusi ei olnud (2003.–2005. a on olnud igal aastal rohkem kui üks).

Tööohutuse analüüs on näidanud, et enamik tööõnnetusi juhtub jätkuvalt eakamate (üle 40 aasta vanuste) ja suurema tööstaažiga töötajatega. Suure osa tööõnnetustest on tingitud kannatanu ettevaatamatus ja asjaolu, et ta on rikkunud ohutusnõudeid. Eelnev viitab sellele, et iga töötaja vastutab isiklikult oma tegevuse eest töö tegemisel. Teenistuste juhid peavad tegema kõik võimaliku, et töötajatel oleksid olemas ohutuse tagamiseks vajalikud teadmised ja vahendid.

Tööinspeksioon on AS-ile Eesti Raudtee aastal 2006 koostanud kokku kolm ettekirjutust (2005. aastal oli neid viis). Need on läbi töötatud ning kasutusele on võetud parendus- ja ennetusabinõud, millest on teavitatud ka tööinspeksiooni.

Kehtivate seaduste kohaselt on ohutusosakond jätkanud 2004. aastal moodustatud AS Eesti Raudtee töökeskkonnanõukogu tööd. 2006. aastal lõppesid töökeskkonnavolinike ja töökeskkonnanõukogu liikmete volitused, mis kehtisid seaduse järgi kaks aastat. Sellest tulenevalt on korraldatud uute volinike ja liikmete valimised ning on moodustatud uus töökeskkonnanõukogu. Ohutusosakonna ettevalmistamisel ja korraldamisel on 2006. aastal peetud neli töökeskkonnanõukogu koosolekut. Koosolekutel on analüüsitud ettevõtte tööohutusosalast olukorda, tehtud ettepanekuid puuduste kõrvaldamiseks ja võetud vastu otsuseid, millega on parandatud Eesti Raudtee töötajate töö- ja olmetingimusi ning vähendatud võimalikke ohutegureid.

Aasta jooksul on korraldatud tööohutusauditid veduriteeninduse osakonnas, elektrivõrkudes, ehitiste ametis ja Muuga veduridepoos. Auditite kohta on koostatud aruanded, kus on ära toodud puuduste kõrvaldamist käsitlevad ettepanekud. Valga, Narva, Tartu ja Tallinna piirkonnas on kontrollitud töötajate töö- ja olmetingimusi, sh eririietuse, jalanõude ja isikukaitsevahendite väljaandmist ja kasutamist.

Ohutegurite laboratoorsed mõõtmised on tehtud Tapa depoodes ja Muuga veduridepoos. Töömeetoditest ja -tingimustest tulenevate ohtude vähendamiseks jätkab tegevust Eesti Raudtee, Muuga/Maardu ja Tallinn/Ülemiste ohutuskomitee.

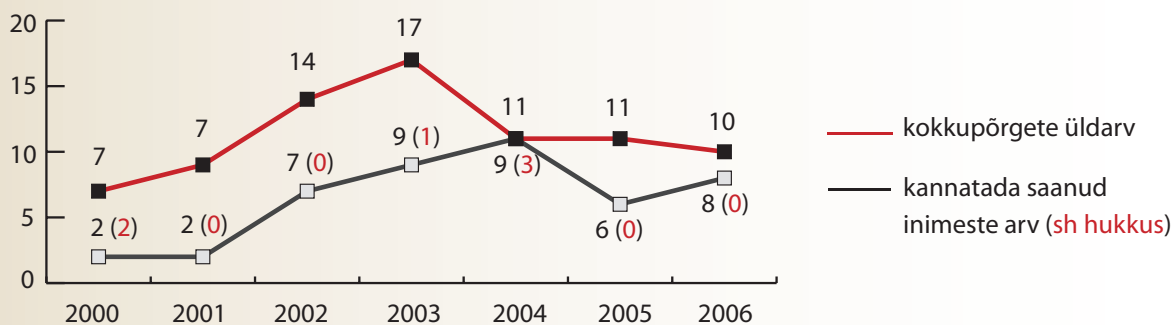
## liiklusohutus

2006. aastal ei leidnud aset ühtegi raudteeõnnetust, mis raudteeseaduse järgi kuuluks esimese astme raudteeõnnetuste hulka (vt tabelit). Teise astme raudteeõnnetusi on aasta jooksul toimunud 11. Neist ühel korral oli tegemist raudteeveeremi rööbastelt mahaminekuga rongi koosseisus, aastal 2005 juhtus sama kahel korral. Ülejäänute puhul on olnud tegemist raudteeülesõidukohal aset leidnud raudteeveeremi ja sõiduki kokkupõrkega. Raudteeavariisid on 2006. aastal toimunud neli ja raudteeintsidente 65. Raudteeintsidentidest kaheksa leidis aset teiste raudtee-ettevõtete süül.

	2005	2006
I astme raudteeliiklusõnnetused	–	–
II astme raudteeliiklusõnnetused	13	11
sh kokkupõrked sõidukitega ülesõidukohtadel	11	10
Raudteeavariid	3	4
Raudteeintsidendid	56	65
sh mitte Eesti Raudtee süül toimunud	17	8
Otsasõidud inimestele	27	22
Vigastada saanud inimesed	8	8
Surmajuhtumid	19	15
Kannatada saanud inimeste arv (otsasõidud ja kokkupõrked)	33	31
sh surmajuhtumid	19	15

### Liiklusohutuse näitajad

2006. aastal toimus raudteeülesõidukohtadel kümme raudteeveeremi kokkupõrget sõidukitega, sh kaks kokkupõrget reisirongiga (üks Elektriraudtee ja üks Edelaraudtee rongiga). Kümnes kokkupõrkes on saanud kehavigastusi kaheksa inimest, surmajuhtumeid ei ole olnud.



Rongide ja autotranspordi kokkupõrked aastatel 2000 - 2006

Tõsiseim kokkupõrge leidis aset 23. oktoobril 2006 Tapa–Tartu raudteeliinil Alupere ülesõidukohal, kui AS Edelaraudtee reisirongile sõitis ette veok, mis vedas haagisel pikamõdulisi betoonelemente.

Kõikides kokkupõrgetes on olnud süüdi autojuhid, kes on rongidele ette sõitnud hooletuse tõttu. Raudteeveeremi otsasõite raudteel viibinud inimestele toimus 2006. aastal 22 korral.

Otsasõidujuhtumitest toimus:

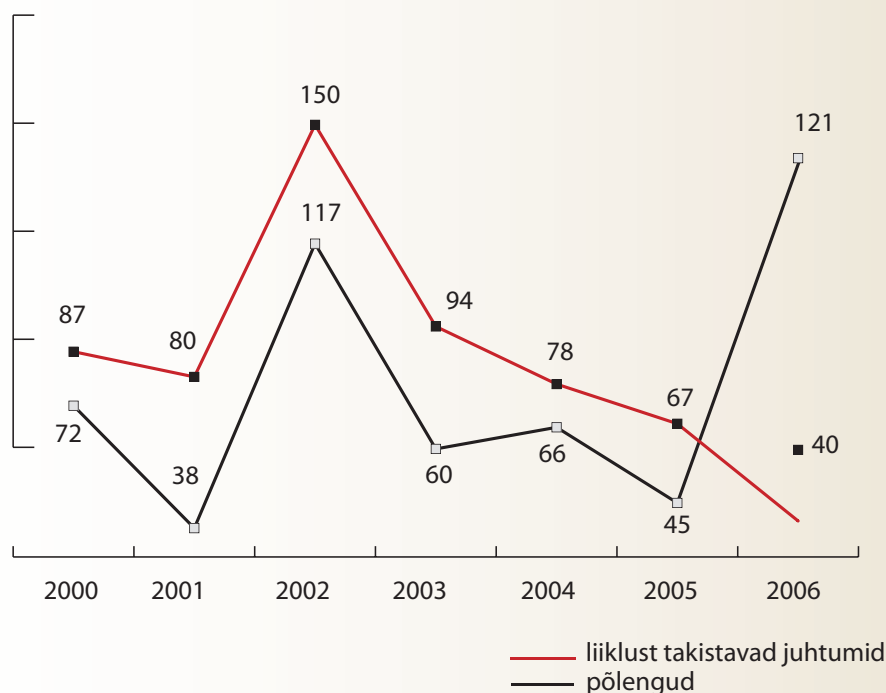
AS Eesti Raudtee rongidega	13 (59%),
AS Elektriraudtee rongidega	8 (36%),
Westgate Transport OÜ rongidega	1 (5%).

Raudteeveeremi otsasõidu juhtumites ei ole tuvastatud raudtee-ettevõtjate süüd.



## riskianalüüs ja tegutsemine hädaolukorras

2006. aastal on AS Eesti Raudtee haldusalas või selle vahetus läheduses toimunud 121 põlengut. Põlengute suurenemine on seotud sellega, et 2006. aasta suvel oli pikaajaline erakordselt kuiv periood. 121 põlengujuhtumist 34 oli aprillis, 28 mais, 13 juunis, 22 juulis ja 17 augustis.



Liiklust takistavad juhtumid ja põlengud aastatel 2000 - 2006

Tõsisemad põlengud:

14.06.2006 – kasutatud liiprite ja liiprite hakkmaterjali põleng varustusjaoskonnas;

13.07.2006 – kasutatud liiprite põleng Püssi jaamas.

Jätkuvalt on vähenenud rongiliiklust takistavate juhtumite arv, 2006. aastal on need varasemaga võrreldes vähenenud 27 juhtumi võrra. Vagunite lekkeid on 2006. aastal olnud kokku 22, mis on võrdne 2005. aasta näitajaga. Tegemist on olnud väiksemate leketega.

2006. aastal on jätkuvalt olnud suure tähelepanu all hädaolukordadeks valmisoleku ja kriisiohjamise tagamisega seotud töö.

Alanud on AS Eesti Raudtee töötajate koolitus, mis tutvustab ohtlike ainete käitlemist ja kriisiohjamist. Koolituse käigus töötatakse läbi järgmised küsimused: mis on ohtlikud ained, kuidas neid liigitatakse, ohtlike ainete klassifitseerimine, ülevaade Eesti Raudtee infrastruktuuril veetavatest kaupadest, veotingimused ja vagunite markeerimine, Eesti Raudtee kriisiohjamise süsteem.

Aasta jooksul on korraldatud raudteealane info- ja õppepäev koos jaama külastusega Põhja-Eesti Päästkeskusele (Kopli jaamas), Lõuna-Eesti Päästkeskusele (Tartu jaamas) ning Ida-Eesti Päästkeskusele (Rakvere jaamas).

Tartu Linnavalitsusele on esitatud Tartu raudteetranspordi riskide hinnang ning hädaolukorra lahendamise plaan. Osaletud on Tallinna Linnavalitsuse moodustatud töögruppides, mis tegelevad ohtlike ainete transpordi küsimustega.

Suve algul toimus koos Tallinna Linnavalitsuse, linnavolikogu liikmete ja riigiorganite esindajatega Lagedi-Paldiski rongisõit. Selle käigus käsitleti Houstoni külastuse näitel eri koostöövormide rakendamise võimalusi Eestis.

14. novembril 2006 peeti Tallinna Linnavalitsuse eestvedamisel rahvusvaheline ohtlike kaupade veo konverents. Eesti Raudtee osales selle ettevalmistamises.

# MTÜ Operation Lifesaver Estonia

## **Tamo Vahemets**

*OLE juhatuse esimees*

MTÜ Operation Lifesaver Estonia (OLE) eesmärgiks on suurendada elanikkonna teadlikkust raudteeliiklusega kaasnenud võivatest ohtudest ja tutvustada liiklejatele raudteel õiguspärase käitumise reegleid, mis aitab vähendada inimeste teadmatuse tõttu toimuvate juhtumite ning nende tagajärjel hukkunute ja vigastatute arvu.

Organisatsiooni finantseeritakse peamiselt annetustest, eraisikute toetustest ja liikmemaksudest. Koostöölepingud on sõlmitud mitmete ametite, organisatsioonide ja ettevõtetega. ASiga Eesti Raudtee ja Edelaraudtee Infrastruktuuri ASiga on sõlmitud liikmelepingud, mis sätestavad iga-aastaseks toetuse summaks maksimaalselt 0,1% ettevõtte käibest.

OLE esitlusi viivad läbi vabatahtlikud esitlejad, kes on OLE poolt läbinud vastavasisulise koolituse ja atesteeritud. Esitlused on kuulajaskonnale alati tasuta. Vabatahtlike esitlejate arv kasvab 2006. aastal üheteistkümneni. Aasta jooksul viidi läbi 23 esitlust, milles osales kokku peaaegu 1100 inimest.

OLE valmistab ette ja viis läbi süstemaatiliselt ning oma liikmetega kooskõlastatult raudteehutuskampaniaid, sealhulgas 2006. aastal:



**Raudteeohutusnädal (RON)** – aprilli viimasel nädalal kampania sõnum: Võidad minuti, kaotad elu!

**Suvekampania** – august- september, kampania sõnum: Lase rong läbi!

**Jõulukampania** – detsembris vahetult enne jõule, kampania sõnum: Sind oodatakse jõuluks koju!

OLE osaleb messidel, teabepäevadel jt avalikel üritustel, levitades raudteeohutussõnumeid. 2006. aastal osaleti neljal messil ja 11l avalikul üritusel.

OLE osales aktiivselt raudteeohutusosalastel nõupidamistel, kus arutati raudtee turvalisema ületamisega seotud küsimusi. OLE tegevuskavad on kooskõlastatud Eesti Raudteega.

Mittetulundusühing OLE asutati 2004. aastal. Ühingu põhi-tegevuseks on raudteeohutusala ennetustöö. OLE asutajateks olid Eesti Raudtee ja kaks eraisikut.

Tegemist on rahvusvahelise raudteeohutusega tegeleva mittetulundusorganisatsiooni Operation Lifesaver Inc. sõsarorganisatsiooniga. OLE kodulehekülj internetis asub aadressil: [www.ole.ee](http://www.ole.ee).



# turundusteenistus

## **Rene Varek**

*juhatuse liige  
turundusdirektor*



2006. aasta oli järjekordselt edukas aasta Eesti Raudteele. Suutsime hoolimata järjest teravnevast konkurentsist naaberraudteedega säilitada ja ka kasvatada veomahtusid. 2006. aastaks võetud eesmärgid said täidetud ning teatud kaubagruppide osas ka ületatud.

Kaubavedudes toimus nii kvantitatiivne kui kvalitatiivne hüpe. Suutsime aasta jooksul minimiseerida riske, st vähendada sõltuvust naftavedudest. Eriti aitas siin kaasa sõevedude suurenenud mahud. Samuti näitavad positiivset arengutrende üks meie tulevikuprioriteete e konteinerite vedu.

Turundusteenistuses jätkasime projekte, mis peavad tagama edaspidise konkurentsivõime kasvu. Eelkõige jätkasime tööd klienditeeninduskeskusega seotud küsimuste lahendamisel ning jätkasime juba eelmisel aastal alustatud vagunimajanduse moderniseerimist. Tähtis on vagunipargi vastavusse viimine tänapäevase nõudlusega ning siinkohal on olnud prioriteetideks konteinerplatvormide soetamine. Koostöös teiste teenistustega soovime muuta Eesti Raudtee veelgi efektiivsemaks ning konkurentsivõimelisemaks.

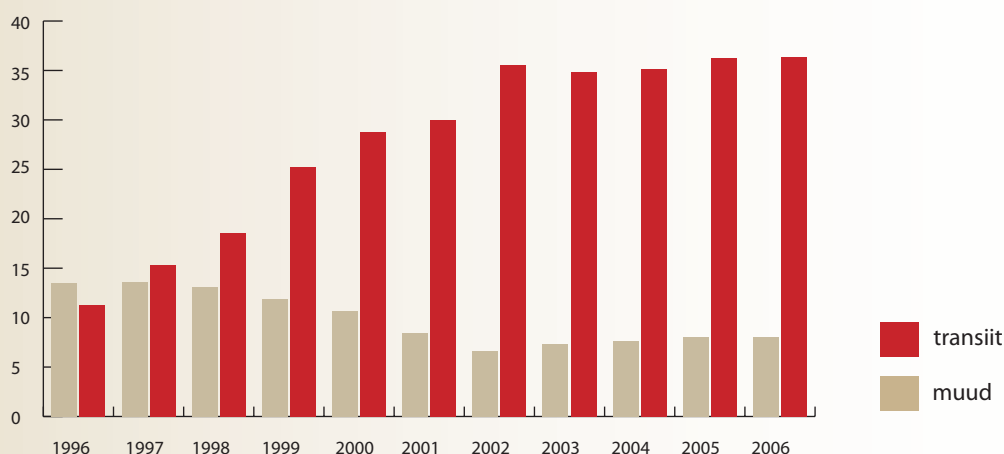
2006. aastal suurenes raudtee veofirmadevaheline konkurents Eesti Raudtee infrastruktuuril uue veofirma näol. Alates mai lõpust tegutsesid konkureerivalt neli erinevat veofirmat, millest ainsana teenindab kliente kõigil kolmel põhilisel veosuunal Eesti Raudtee. Aasta lõikes moodustas Eesti Raudtee kui veoettevõtte turuosa kõigist veetud kaupadest 69,4 %. Kindlasti saab olema praeguse turuosa säilitamine Eesti Raudteele väga raske ülesanne, sest nii olemasolevad kui uue potentsiaalsed konkureerivad vedajad suunavad oma tegevuse peamiselt ainult marsruutrongide vedamisele, mis tehnoloogiliselt on kõige kergem ja kulude osas kõige otsustav.

Järgmistel aastatel on ette näha veelgi suuremat konkurentsi - arendatakse edasi Venemaa ning teiste Balti riikide sadamaid ning terminale jne. Üha suuremat ohtu Eestile kui ühtsele transiidikanalile kujundavad Venemaa arendusprojektid. Lisaks on tunda ka teiste Balti riikide üha aktiivsemat transiidipoliitikat, mis kõik omakorda mõjutab üldist Eesti Raudtee infrastruktuuril veetavat kaubamahtu. Kõige selle taustal tahame jääda jätkuvalt parimaks, soodsaimaks ja kiiremaks valikuks meie klientidele nende kaupade veol. 2007.aasta turundusteenistuse eesmärkideks on kindlasti üldise kaubamahu kasvu jätkamine, vagunipargi moderniseerimise kiirendamine, Eesti Raudtee kui veoettevõtte konkurentsivõime tõstmine ning efektiivsemaks muutmine ja uue läbipaistva ning konkurentsivõimet tõstva tariifipoliitika lõplik elluviimine.

AS Eesti Raudtee 2006. a tulemused olid läbi aegade parimad: veomaht kokku ulatus 44,38 mln tonnini ehk 0,3% rohkem kui eelmisel aastal.

Võrdluseks: 2006. aastal vedasid kolm Balti raudteed kokku 143,41 mln tonni kaupa, mis oli 3,4% väiksem maht võrreldes 2005. aastaga.

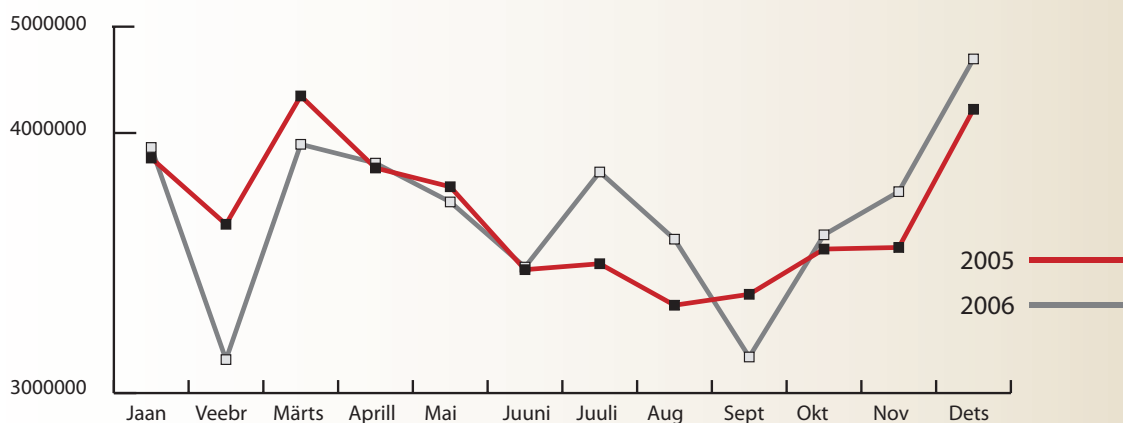
Nendest suurim kasv oli Leedu Raudteel, kus kaubaveomaht suurenes 2,05% ning oli kokku 50,3 mln tonni. Sellega tõusis ta Balti raudteedest suurima veomahuga raudteeks. Eesti Raudtee veomaht suurenes 0,3%, mis andis aastamahuks kokku 44,38 mln tonni. Suurima languse tegi läbi Läti Raudtee, kus veomahud vähenesid 2006. aastal 11,2% ehk 6,13 mln tonni. Kokku oli Läti Raudtee veomaht 2006. aastal 48,73 mln tonni.



Eesti Raudtee veomahud aastatel 1996–2006 (miljonites tonnides)

Veomahud kujunesid 2006. aastal kuude lõikes hüppeliseks: aasta jooksul oli väga häid kuid, kus veomahud ületasid eelmise aasta tulemusi tunduvalt. Samas oli ka paar väiksema veomahuga kuud – näiteks veebruar ja september –, mistõttu ei olnud tõus aasta kokkuvõttes kuigi suur. Mõlema kuu puhul, mis jäid eelmisele aastale alla, tulenes langus eelkõige nafta ja naftasaaduste veomahtude järsust vähenemisest. Veel 2005. aasta algul veeti mööda Eesti Raudteed suuremaid koguseid toornaftat, mis 2006. aasta jooksul asendus masuudiga. Veebruari-märtsi suhteliselt külmad ilmad Venemaal tingisid aga suurema sisetarbimise ja ekspordipiirangud, mis andis oluliselt tunda ka veomahtudes. Septembrikuu on tavapäraselt väiksemate veomahtudega kuu ning 2006. aastal andis see eriti tunda.

Aasta viimane kuu ehk detsember sai Eesti Raudteel uueks rekordmahuga kuuks, mis veomaht oli 4,28 mln tonni.



Eesti Raudtee veomahud kuude lõikes 2005–2006 (tonnides)

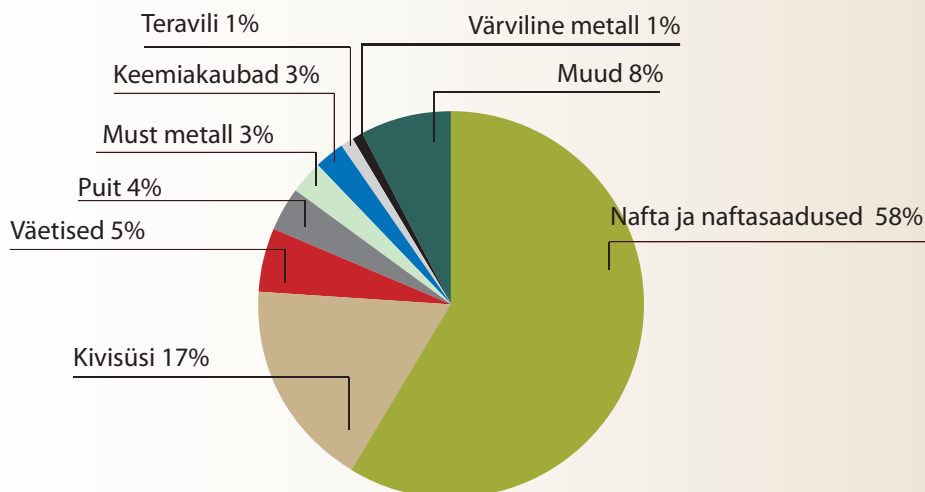
12 kuuga veeti mööda raudteed naftat ja naftasaadusi kokku 26 mln tonni. See oli 3,2 mln tonni ehk 10,9% vähem kui eelmisel aastal. Oma mõju oli siin aasta algul Venemaal valitsenud külmal, mistõttu läks oluline osa toodangust siseturule. Naftasaadustest vähenes masuudi vedu 6,7%, bensiini vedu 24,2% ja toornafta vedu 6,8 korda.

Hüppelise mahukasvu tegi veomahult teine kaup ehk kiviüsi, mida veeti 12 kuul kokku 7,76 mln tonni, s.o ligi 81% rohkem kui 2005. aastal. Kõik kolm kiviüsti käitlevat terminali ületasid oma eelmiste aastate tulemusi.

Veomahud kasvasid 2006. aastal ka mustmetallil ja keemiakaupadel. Mustmetalle veeti kokku 1,23 mln tonni, mis ületas eelmise aasta tulemusi 25% võrra. Keemiakaupade veomaht kasvas 27% ning oli kokku 1,12 mln tonni.

Puiduveedu jäi mullusega võrreldes samale tasemele, olles kokku 1,62 mln tonni.

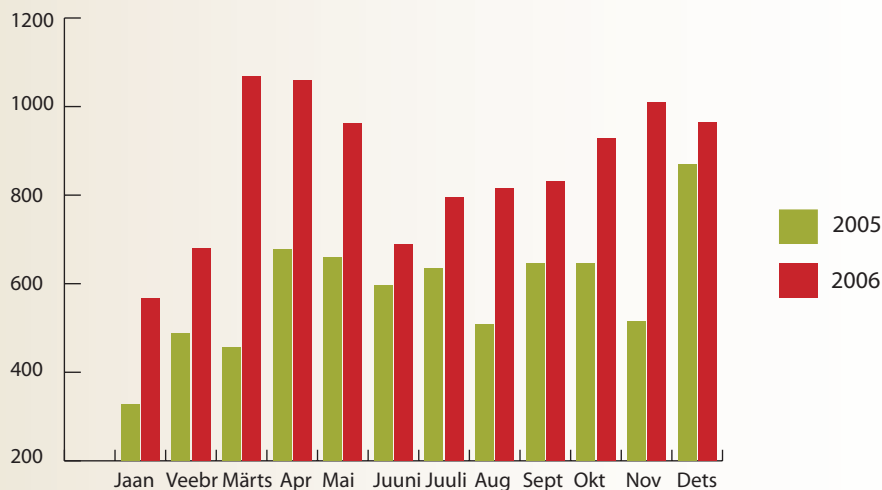
2006. aastal vähenesid väetiste ja põlevkivi veomahud. Väetisi veeti kokku 2,37 mln tonni ehk varasemast 11% vähem, põlevkivi 1,99 mln tonni ehk 27% vähem. Kui põlevkivi veomahtude vähenemise taga on efektiivsem tarbimine ja laialdasem oma infrastruktuuri kasutamine vedudes, siis väetiste veole andis tagasilöögi suurimas terminalis ehk DBT-s toimunud põleng.



Eesti Raudtee veomaht kaubagrupid lõikes 2006. aastal



Jätkuvalt suurenes konteinervedude maht ning 2006. a kokkuvõttes vedas Eesti Raudtee 10 540 TEU-d, mis eelmise aastaga võrreldes tähendas mahtude kasvu enam kui 50%. Konteinervedude mahust 93% moodustas transiit. Piirkonniti jagunesid konteinerveod üldjoontes kaheks: 45% konteineritest läks Venemaale (enamasti Moskva regiooni) ja 42% Kesk-Aasia riikidesse. Ainult 10% konteinerite marsruut oli vastupidine, st need saabusid raudteetsi Eestisse.

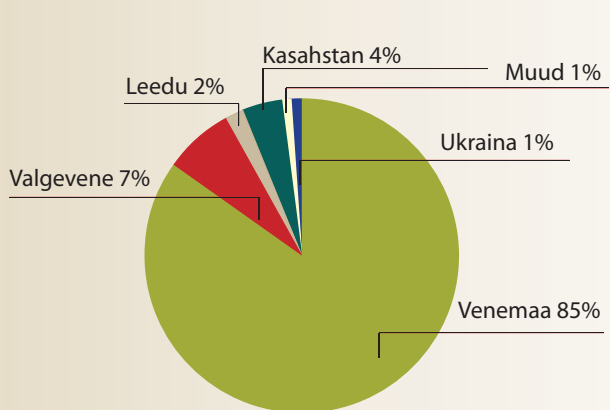


Eesti Raudtee konteinervedude mahud 2005–2006 (TEU)

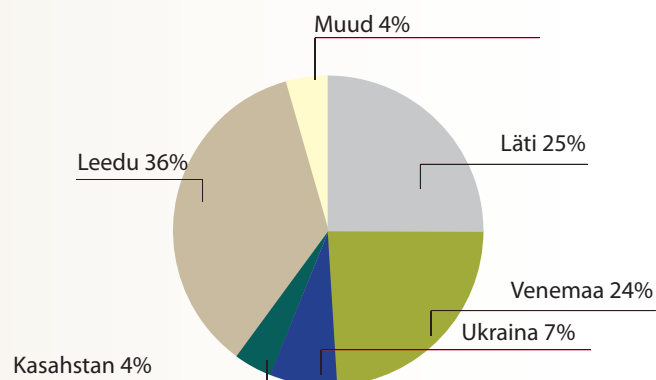
Transiitvedudes liikus 2006. aastal kokku 36,39 mln tonni veoseid, see oli eelmisest aastast 0,4% rohkem. Üle 12% kasvasid ka importveod, kus veeti kokku 3,77 mln tonni kaupu. Eksportvedude maht ulatus ligi miljoni tonnini ja oli eelmisest aastast 4,5% suurem. Ainsana vähenesid kohalikud veod – nende maht oli kokku 3,25 mln tonni ehk mullusest 13% väiksem.

Suurim kaubalaadija Eesti suunal on läbi aegade olnud Venemaa. 2006. aastal laaditi sealt 84,8% Eestisse saabuvast kaubast (kokku 33,78 mln tonni). Valgevenest saabus 2,83 mln tonni, Kasahstanist 1,65 mln tonni ja Leedust 0,77 mln tonni. Kokku laaditi Eesti suunale 39,83 mln tonni.

Eestist raudteetsi välja suunal on suurim kauba sihtriik Leedu 0,7 mln tonniga. Järgnevad Läti (0,5 mln tonni) ja Venemaa (0,47 mln tonni).

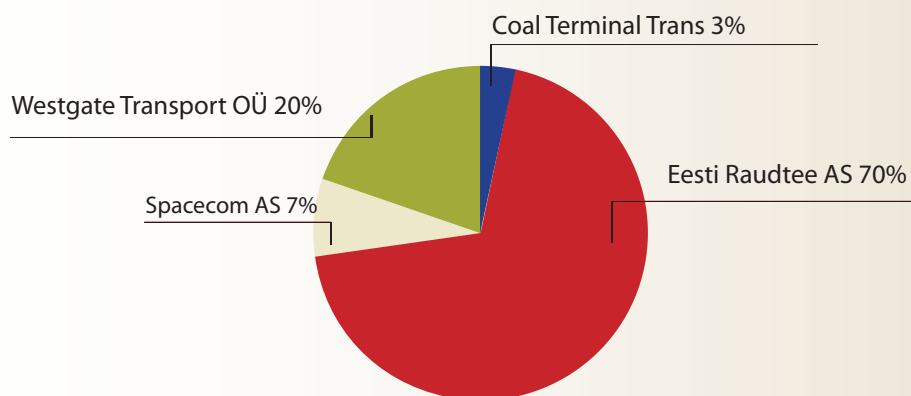


Vedude lähteriigid 2006



Vedude sihtriigid 2006

Raudtee veoettevõtetest oli suurim turuosa jätkuvalt Eesti Raudteel: 69,4% veetud kaupade mahust. Westgate Transport vedas ligi 20% mahtudest ja Spacecom 7,5%. Aastal 2006 turule tulnud Coal Terminal Trans sai aasta kokkuvõtteks 3,3%lise turuosa, kuid alates 2007. aasta jaanuarist loobus vedudest ning need võttis üle Eesti Raudtee.



*Raudtee veoettevõtete turuosad 2006*



## prioriteetid

Eesti Raudtee kui veeteenuse osutaja prioriteetid eelseisvatel aastatel on järgmised:

arendada välja tasakaalustatud kaubagruppide portfell, et saavutada sõltumatus nafta ja naftasaaduste vedudest. Eesmärk on optimeerida nafta ja naftasaaduste mahtude hooajalisest, poliitilisest ning globaalmajanduslikust kõikumisest tulenev ebastabiilsus. Selleks tuleb viia ellu järgmised tegevused:

- suurendada konteinervedude mahtu ja luua neile paremad tingimused – tihedam koostöö Eesti sadamate konteinerterminalidega, raudtee konteinerterminali rajamisanalüüs ning vajaduse korral raudtee konteinerterminali rajamine, blokk-/marsruutrongitehnoloogiate rakendamine jne;
- jätkuvalt arendada kiviõli vedu ning tehnoloogiliste täiustustega tagada parem tõhusus ja konkurentsieelised võrreldes naaberraudteedega (eelkõige Läti ja Venemaa raudteedega);
- veod kinnistes vagunites ehk toidukaubad, ehitusmaterjalid, paber, elektroonika jne; suurem rõhk keemiakaupade veole kui pidevalt arenevale ning keskmisest kõrgema tariifiga (suurema tuluga) turusegmendile;
- väetiste veo jätkuv suurendamine ja ülevõtmine konkureerivatelt raudteedelt (eelkõige Leedult ja Venemaalt);
- suurem tähelepanu sise- ehk kohalike vedude arendamisele;

arendada edasi kaubavedude lääne-ida- ja põhja-lõunasuunda (prioriteetsed kaubakoridorid):

- veod Eesti – Moskva ja Peterburi regioon;
- veod Läti (Riia ja Ventspils) – Peterburi regioon (Loode-Venemaa): pärast Koidula piirijaama käikulaskmist kasutada maismaatransiidi võimalusi Läti–Venemaa suunal;
- veod Eesti – Kesk-Aasia regioon (Baltika Transiit 2);
- veod Eesti – Hiina (seda nii läbi Kesk-Aasia (Baltika Transiit 2) kui ka Kaug-Ida (Nahodka) kaubakoridoride);
- veod Eesti – Must meri (Helsinki–Tallinn–Odessa kaubakoridori rajamine koos osalise Rail Baltica marsruudi kattumisega);
- veod Eesti – Euroopa Liit – Rail Baltica kaubavedude potentsiaali analüüs ning veoplaanid võimalust mööda koostöös Soome Raudteega;
- raudteepraami Tallinn – Helsinki (Eesti –Soome) käikulaskmine, et toetada kauba koridore Rail Baltica ja Eesti – Must meri;

vagunipargi optimeerimine ja restruktureerimine, et see vastaks Eestis laaditavatele kaupadele ning kasumi maksimeerimise võimalustele;

jätkuv ja veelgi organiseeritum koostöö kõigi Eesti sadamate ning teiste koostööpartneritega, et kaubavoogusid hoida ja juurde võita. Ühine koordineeritud turundustegevus koostöös teiste transpordi- ja transiidisektori osalistega;

Eesti kui hea partneri ning transiidiriigi tutvustamine rahvusvahelistel transpordimeessidel ja konverentsidel Euroopas, Venemaal, Kasahstanis, Hiinas, Lõuna-Koreas ja Musta mere regioonis.

# transporditeenistus

**Sergei Fedorenko**

transpordidirektor



## veokorraldus

2006. aasta maikuu lõpus alanud liiklusgraafikuperioodil kasutas AS Eesti Raudtee raudteefrastruktuuri kuus raudteeveo-ettevõtjat, nendest reisiveo-ettevõtjad Elektri-raudtee AS, Edelaraudtee AS ja AS GoRail ning kaubaveo-ettevõtjad AS Spacecom, Westgate Transport OÜ, AS Coal Terminal ja AS Eesti Raudtee.

2006. aastal võeti ööpäevas vastu keskmiselt 32,0 rongi, üle antud rongide arv kasvas 0,4 võrra, ulatudes 31,2 rongini ööpäevas. Kasv saavutati Narva jaama arvelt, kus rongide arv ööpäevas suurenes 0,9 rongipaari võrra.

2006. aastal oli rongide vastuvõtul maksimaalne arv 42 rongi ööpäevas, samuti rongide üleandmisel oli maksimaalne rongide arv 42 rongi ööpäevas.

AS Eesti Raudtee raudteefrastruktuuril veetud kaubamaht oli 2006. aastal 44,38 miljonit tonni, see on tõusnud 0,3 % võrreldes 2005. aastaga.

Piirkonnakiirus on 24,6 kilomeetrit tunnis, tehniline kiirus 35,8 kilomeetrit tunnis. Uue töötehnoloogia rakendamine, uue liiklusgraafikuga uue formeerimisplaani jõustumine võimaldas transiitvagunite seisuaega lühendada 0,53 tundi. Töötajate tootlus kasvas 2006. aastal 5,1%.

Transporditeenistus sõlmis aasta jooksul klientidega 90 tehnoloogilist lepingut, mis võimaldas töömahtudega ratsionaalsemalt toime tulla. Töömaht kasvas 2006. aastal kõige enam Maardu, Tallinna ja Vaivara jaamas.

Lõik	Pikkus (km)	2002	2003	2004	2005	2006
Tapa – Narva riigipiir	132,6	1533	1577	1522	1386	1271
Riigipiir Narva – Tapa	132,6	4427	4440	4040	3716	3506
Riigipiir Orava – Tartu	86,2	4612	4620	4554	4680	4290
Tartu – Orava riigipiir	86,2	1550	1566	1547	1569	1376
Riigipiir Piusa – Valga	94,7	2856	2841	2248	412	904
Valga – Piusa riigipiir	94,7	1067	1242	533	612	2924
Elva – Valga riigipiir	59,7	1644	1772	1669	1779	2022
Riigipiir Valga – Elva	59,7	3921	3717	4333	4220	3985
KOKKU	695	2990	3035	3096	3004	2908

*Kaubarongi keskmine brutokaal kaubaveol*

Uue tehnoloogia ja operatiivsema planeerimise tulemusel on vedurimeeskondade ületunnitöö vähenenud 18,4%.

Ööpäeva töö parema planeerimise tulemusel nii Eesti Raudtee sees kui ka koostöös Oktoobri-raudteega on paranenud Eesti Raudtee töö kvaliteet ning veeremi töö näitajad.

2006. aastal intensiivistusid AS Eesti Raudtee infrastruktuuri raudteehoiutööd. Sellele vaatamata oleme tänu AS Eesti Raudtee kõigi teenistuste koordineeritud koostööle suutnud säilitada vastuvõtmise ja üleandmise väljakujunenud tasemel.

	2002	2003	2004	2005	2006
Vastuvõetud kaubaronge kokku	30,3	30,6	31,5	32,0	32,0
sh Narva rongid	16,08	16,9	16,5	16,2	17,1
Petseri rongid	9,8	10,2	11,2	11,0	10,7
Valga rongid	3,7	3,5	3,8	4,8	4,2
Üleantud kaubaronge kokku	29,4	29,5	30,7	30,8	31,2
sh Narva rongid	16,8	16,8	16,7	15,4	17,1
Petseri rongid	9,5	10,2	10,7	11,0	10,1
Valga rongid	3,1	2,5	3,3	4,4	4,0
Töötava pargi vaguniringlus ööpäevades	3,85	3,76	3,48	3,69	3,95
sh teiste riikide inventaripargi vagunite ringlus ööpäevades	3,90	4,12	4,11	5,08	5,06
Kaubarongi keskmine brutokaal tonnides	2990	3035	3096	3004	2908

*Veeremi töö- ja kvaliteedinäitajad aastatel 2002–2006 (ööpäeva keskmine)*

## Raudteeinfrastruktuuri kasutamine

Eesti Raudtee ise reisijaid ei vea, kuid teised vedajad kasutavad selleks meie infrastruktuuri. Reisijateveol on brutotonnkilomeetrite maht 2006. aastal kasvanud 2005. aastaga võrreldes 3,9%. Samal ajal on reisijateveo põhiteenuse osutamisel infrastruktuuri kasutustasu 2006. aastal tervikuna langenud 19% ja kõige enam jaanuarist maini. Põhjuseks on uue raudteeinfrastruktuuri kasutustasu arvestamise meetodika jõustumine alates 29.05.2005. Infrastruktuuri kasutustasu põhiteenuse osutamisel 2006. a oli 14,4 miljonit krooni. Infrastruktuuri kasutustasu ühelt brutotonnkilomeetrilt on vähenenud 2006. aastal võrreldes 2005. aastaga 22%: 3,39 sendist 2,64 sendini.



# veeremiteenistus

## Oskar Kalmus

veeremidirektor



Nagu eelmistel aastatel, nii oli ka 2006. aastal veeremiteenistuse olulisim ülesanne seotud Petseri–Tartu raudteelõigu teenindamiseks vajalike vedurite hankega.

Otsustati kahe veduri 2TE116 ost. Nendest esimene anti raudteele üle 2006. aasta detsembris ja teine 2007. aasta jaanuaris.

Vedurite 2TE116 korrashoiu seisukohast oli oluline Tartus vedurite THP töösse rakendamine kavandatud mahus.

Päästerongile ja Eesti Raudteele tervikuna oli oluline kahe universaalsõiduki IVECO täisvarustuses töösse andmine. See võimaldab operatiivsemalt reageerida hädaolukordadele ja vähendada päästerongi veeremi väljasõidu vajadust.

Veeremiteenistuse koosseisu kuuluvad Muuga depoo (sh Tartu THP), Tapa depoo, päästerong ja vagunimajandus. Veeremiteenistuse ülesanne on hooldada ja täiustada vedureid, tellida Tapa depoodelt vedurite ja vagunite kapitaalremonte, vagunite depoo remonte ja jälgida teenistuse käsutusse antud Eesti Raudtee vagunipargi liikumist, korraldada rendileandmist, teha ühispargi ja omanikuvagunite jooksvat mahahaakeremonti. Vagunimajandus määrab vagunite saatmise depoo- ja kapitaalremonti tehniliste nõuete alusel. Raudteel aset leidnud avarii korral tuleb korraldada operatiivsed päästetööd. Päästerong osaleb oma kraanadega raudtee ehitus- ja remonttöödel.

## vedurimajandus

Veduri tüüp	Vedurite arv	Neist kasutuses
C36-7i	56	55
C30-7Ai	19	16
CME3	21	16
2TE116	5	5
Kokku	101	92

*Eesti Raudtee veduripark 31.12.2006. a seisuga*

2006. aastal jätkusid Petseri jaamas probleemid C-vedurite kasutamisega. Ettevõtte nõukogu oli otsustanud soetada kuus vedurit 2TE116. Aastal 2005 osteti neli vedurit 2TE116, 2006. aastal üks vedur ja 2007. aasta algul viimane, kuues vedur. Vajaduse korral renditi lisaks vedureid 2TE116.

2006. aastal tehti kapitaalremonti kaheksale vedurile C36-7i, millest esimest korda remonditi Muuga depoo kaks vedurit, ülejäänud Tapa depoodes. Seega 70% nimetatud veduritest on läbinud kapitaalremondi. Vedurid C30-7Ai ei ole kapitaalremonte läbinud.

Veduri tüüp	2005. aasta keskmine	2006. aasta keskmine
C36-7i	88,2	86,5
C30-7Ai	89,2	93,2
CME3	75,8	75,4
2TE116	71,8	81,0

*Veduripargi korrasolek (protsentides)*

Vedurite korrasolek on muutunud stabiilseks. GE vedurid on töökindlamad kui vedurid CME3 ja 2TE116.

## vagunimajandus

Vagunimajanduse koosseisu kuulub 11 tehnohooldepunkti (THP-d), mis tegelevad vagunite tehnöölevaatusega rongides, kommertsülevaatusega, jooksva mahahaakeremondiga ning vagunite ettevalmistamisega laadimiseks. Vagunimajanduse ülesanne on Eesti Raudtee vagunipargi hooldamine ja remonti saatmine kehtiva tehnoloogilise nõudluse kohaselt.

Vagunid	01.01.2005	01.01.2006	01.01.2007
Kinnised	465	464	428
Platvormid	242	193	192
Poolvagunid	1136	1116	1107
Tsisternid	947	946	814
Isotermilised	14	14	14
Viljavagunid	76	76	76
Tsemendihopperid	70	69	70
Konteinerplatvormid	193	230	429
Mineraalväetisevagunid	800	583	100
Doseerhopperid	60	60	60
Muud	30	28	28
KOKKU	4033	3779	3318

*Kaubavagunipark (vagunite arv)*

01.01.2005. a seisuga oli vagunipargis 4033 vagunit. 01.01.2006. a seisuga oli vagunipargis 3779 vagunit. Maha kanti 34 vagunit, müüdi 217 mineraalväetisevagunit ja üks universaalplatvorm ning 37 platvormvagunit ehitati ümber konteinerplatvormiks. Soetati 200 konteinerplatvormi.

01.01.2007. a seisuga on pargis 3318 vagunit. Müüdi 651 vagunit, sellest 483 mineraalväetisevagunit, 132 tsisterni ja 36 kinnist vagunit. Maha kanti kümme vagunit, mis lammutati vana-metalliks, ja ümber nummerdati 36 vagunit.

2006. aastal kolis Kohtla THP jaamahoonesse, et parandada olmetingimusi.

## investeeringud

2006. aastal olid Muuga depoo investeeringud kokku 23,6 mln krooni, sellest veduri 2TE116 soetus 16,6 mln krooni ja vedurite CME3 remont 3,4 mln krooni.

Päästerongi investeeringud olid 5,7 mln krooni, sellest kahe uue auto IVECO soetus 2,7 mln krooni ja kraana kapitaalremont 2,5 mln krooni.

Vagunimajanduse investeeringu summaks kujunes 104,0 mln krooni, millest 102,7 mln kulus konteinerplatvormide soetamisele.

## Tapa Depood

Tapa Depoode 2006. aasta olulisemad toimingud olid juhtimisprotsesside korrastamine ja ISO 9001:2000 kvaliteedijuhtimissertifikaadi taotlemine (omistati veebruaris 2007), oluline oli ka vagunite remondi osas toimunud läbimurre Venemaa turule.

Üks peamisi eesmärke oli remontida 2478 vagunit, remonditi 2246 vagunit. Eesti Raudtee vagunite remondiplaan täideti ja ületati. Teiste klientide vagunite remondimaht suurenes 761 vagunilt 2005. aastal 949 vagunini. Vagunidepoo tootmise efektiivsus suurenes üle 2%.

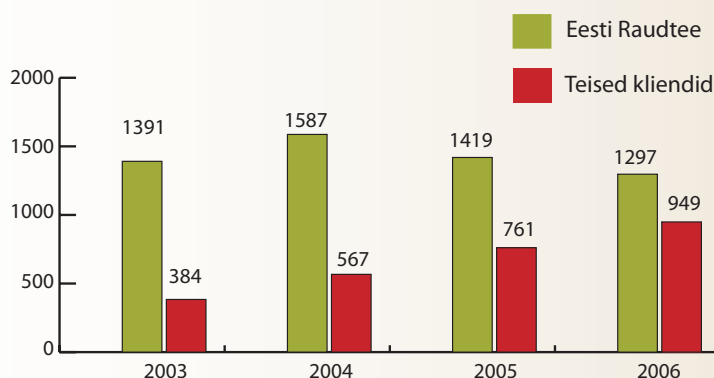
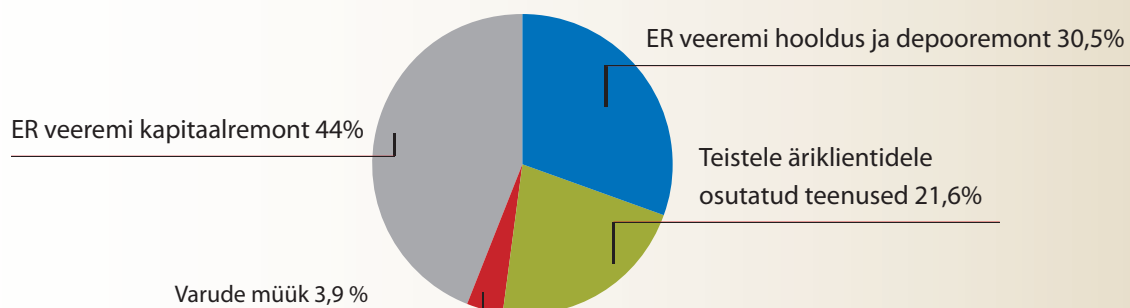
2005. aasta detsembris atesteeritud formeerimistsehhis alustati tööd 2006.aasta jaanuaris. 2006. aastal formeeriti 1143 vaguni rattapaari, sh 926 rattapaari Eesti Raudtee vagunitele. Formeerimistsehhi käivitamine võimaldas vagunite remondil osutada klientidele täisteenust ja vähendada Eesti Raudtee vagunite rattapaaride formeerimise omahinda.

## investeeringud

Tapa Depoodes investeeriti Eesti Raudtee veeremisse 42,1 mln krooni, sh:  
22,6 mln krooni veduritesse;  
19,5 mln krooni vagunitesse ja vaguni rattapaaridesse.

## majandusnäitajad

2006. aastal tehti Tapa Depoodes remonti ja osutati muid teenuseid 95,7 mln krooni eest:  
Eesti Raudtee (ER) veeremi kapitaalremont 42,1 mln krooni;  
Eesti Raudtee (ER) veeremi hooldus ja depooremont 29,2 mln krooni;  
teistele äriklientidele osutatud teenused 20,7 mln krooni;  
varude müük 3,7 mln krooni.



Vagunite remondimahud



# infrastruktuuriteenistus

## **Arvo Smiltinš**

*infrastruktuuridirektor*

AS Eesti Raudtee infrastruktuuriteenistuse peamised ülesanded on läbi aegade püsinud muutumatud: tagada tuleb raudtee ohutu ja stabiilne töö, energia-, side- ja liiklusjuhtimissüsteemide tõrgeteta toimimine, vajalikud rongide liikumiskiirused ning raudtee läbilaskevõime ning hoonete, rajatiste ja maa-ala korrashoid. Need ülesanded tuleb täita välistest teguritest ja ilmastikutingimustest sõltumata ning raudteehoiutööde tegemisel peab püüdma rongiliiklust võimalikult vähe häirida.

Ülalnimetatud elluviimine tagab, et AS Eesti Raudtee suudab ka edaspidi olla usaldusväärne partner nii klientidele, reisi- ja kaubaveooperaatoritele kui ka kohalikele omavalitsustele.



## sillaosakond

Eesti Raudteel on kokku 503 teerajatist (üldpikkusega u 8 km). Sildu (sh viadukte) on raudteel 298 (sh 20 metallsilda), truupe 202, jalakäijate sildu kolm.

2006. a rekonstrueeriti sildu, tehti nende kapitaalremonti ja projekteerimistöid rohkem kui viie miljoni krooni eest:

- renoveeriti raudbetoonviadukt Tartu jaamas (428,015 km);
- rekonstrueeriti raudbetoonviadukt Tartu–Valga teelõigul (499,084 km);
- raudbetoonsild Tartu–Valga teelõigul (500,614 km) ehitati ümber metalltruubiks;
- raudbetoonsild Tartu–Valga teelõigul (470,445 km) ehitati ümber metalltruubiks.



## kapitaalremondi osakond

### Peamised tegevusvaldkonnad:

geodeetiline mõõdistamine ja geoloogilised uuringud;  
raudtee projekteerimistööd;  
projektide kooskõlastamine ja tehniliste tingimuste väljastamine;  
raudtee remonditööde ettevalmistamine ja tööde järelevalve.

### Koostatud projektid:

35 pöörme paigalduseks;  
14 ülesõidukohtade remondiks;  
teede kapitaalremondiks neljal objektil, kokku 26,5 km ulatuses;  
teede keskremondiks viiel objektil, kokku 21,7 km ulatuses;  
teede tõsteremondiks ühel objektil, kokku 1,2 km ulatuses;  
mõõdistustööd sildade remondi projekteerimiseks (3 tk).

### Kooskõlastatud projekte ja väljastatud tehnilisi tingimusi:

kokku 172 objekti kohta.

### Suuremad tööd 2006. aastal

Raudtee peateede kapitaalremont: kokku 25,9 km

Orava jaama peateel: 0,9 km

Orava–Kliima: 7 km

Veriora–Orava: 9,8 km

Põlva–Veriora: 8,2 km lõigul

Raudtee peateede keskremont: kokku 18,7 km

Kabala–Sonda jaama vahel ja Sonda II peateel: 8,6 km – defektsete rööbaste vahetus ja ballastipuhastus

Ülemiste – Bl. post 4: 4,2 km

Tallinn–Balti – Ülemiste I tee: 0,9 km, sh pöörme nr 3 vahetus (1 : 18)

Maardu jaama I tee: 1,1 km

Lagedi – Ülemiste I tee: 3,9 km

Raudtee peateede tõsteremont: kokku 25,4 km

Kehra – Aegviidu I tee: 16 km – defektsete rööbaste vahetus

Tartu–Reola jaamavahel ja Reola jaama II peateel: 9,4 km lõigul tõsteremont koos ballastipuhastusega

Ülesõidukohtade remont: 17 tk

Pöörmete vahetus uute vastu: 16 tk

Puitliiprite vahetus – kokku ligi 38 000 tk, suuremad objektid olid järgmised:

Kehra – Aegviidu II teel (10 738 tk);

Aegviidu jaama II teel (1816 tk);

Lagedi – Raasiku II teel (811 tk);

Lehtse jaama II teel (894 tk);

Kohtla–Püssi (1000 tk);

Tartu jaam (2295 tk);

Tapa jaam (enam kui 5000 tk).

Nii kapitaal-, kesk- kui ka tõsteremondi tulemusel on üldjuhul võimalik suurendada rongide liikumiskiirust kuni 120 km/h-ni reisi- ja 80 km/h-ni kaubarongide puhul.

## teemet

Teeameti peamised ülesanded on raudteede tehnilise seisukorra seire ja väiksemahuliste hooldustööde tegemine.

Eesti Raudtee on jagatud kolmeks hoolduspiirkonnaks, millest igas on neli teemeistrit ja neli hooldusbrigaadi. Kokku on seega 12 teemeistrit ja 12 hooldusbrigaadi.

Kõigil teemeistritel on alates 2004. aastast Ford 250 tüüpi väikeveokid, millele on paigaldatud hi-rail-seadmed rööbasteel sõitmiseks ning hüdrauliliste tööriistade (nt mutrikeeraja, rööpalõikur jne) toitesüsteem. Neid sõidukeid kasutatakse raudtee inspekteerimiseks ning ülevaatuse käigus leitud ohtlike vigade kõrvaldamiseks.

Hooldusbrigaadidel on Ford 350 tüüpi hi-rail-sõidukid koos raudtee igapäevaseks hoolduseks mõeldud tööriistadega.

Samuti on igas hoolduspiirkonnas Sisu E11 tüüpi hi-rail-raskeveok, mida kasutatakse materjalide veoks ning raudteedetailide paigaldamiseks otse teesse. Nimetatud sõidukitel on suure tõstejõuga kraanad koos pinnase teisaldamiseks mõeldud lisaseadmetega (kopp) ning võimalus vedada veokastis kuni 12 m pikkuseid rööpaid, liipreid ja pöörangute komponente.



## ehitiste amet

Ehitiste ameti tegevuse eesmärk on realiseerida hoonete, rajatiste ja maa majanduslikku potentsiaali, tagada ettevõtte teistele struktuuriüksustele vajalikud hooned ja rajatised ning kanda hoolt hoonete ja rajatiste hoolduse, remondi ja ehitamise eest. Samuti tegeletakse põhitegevuseks ebavajalike hoonete ja rajatiste võõrandamise või rentimisega. Ehitiste ameti tegevusvaldkonda kuulub ka sildade ja truupide remont ja korrashoid.

### **Kinnisvara haldamine ja hooldus**

2006. a seisuga oli Eesti Raudtee omanduses 1055 mitmesugust ehitist ja rajatist, sh 194 platvormi, ning kasutuses üle 4600 ha maad.

### **Tähtsamad ehitustööd 2006. aastal**

Tartu Kirsi reisiplatvorm 1,6 mln krooni

Tartu jaama tankla 1,0 mln krooni

Narva vaksali reisijate kontrollpunkt 3,0 mln krooni

Narva jaama piirdeaia I etapp 0,7 mln krooni

Ülemiste jalakäijate silla valgustus 0,2 mln krooni

Nn Toompuiestee parkla projekt kokku 1,3 mln krooni

Kokku investeeriti 2006. aastal ehitistesse u 8,4 miljonit krooni.

Piirkondades tehti jooksvat (pisi)remonti ning

likvideeriti avariisid u 3,7 miljoni krooni ulatuses.

### **Maakorraldus**

Eesti Raudtee kasutuses olevast maast on maa-ametis vormistatud 4300 ha, millest kinnistatud ja hoonestusõigusega kaetud on 2400 ha raudteemaad.

Hoonestusõiguse seadmise lepinguid MKM-iga sõlmisime eelmisel aastal 13 kinnistule Valga-, Põlva-, Tartu- ja Ida-Virumaal, kokku 1100 ha.

Maamaksu maksame 1,5 mln ja hoonestusõiguse eest 0,74 mln aastas.

Müüsimme kaks hoonestusõigusega kinnistut Valga linnas ja 577 m<sup>2</sup> suuruse osa Aegviidus Piibe mnt 46 asuvast kinnistust (1,8 mln).

Sõlmisime neli tasulist isikliku kasutusõiguse lepingut Ida-Virumaa kinnistutel (0,0023 mln aastas).

Toompuiestee 35 kinnistule sõlmisime detsembris hoonestusõiguse lepingu peamaja ehitamiseks (47,2 mln + 0,59 mln aastas).

Suurtüki tn 12 kinnistu omanikuks saime juunis 2006.

## elektrivõrgud

Elektrivõrgud jätkasid 2006. aastal elektrivarustusseadmete uuendamist ja töökindluse suurendamist, mistõttu rikete arv elektriseadmetes vähenes 28% ja rongiliiklust häirivate rikete arv 71%.

Elekterveoseadmete kapitaalremondi käigus asendati kontaktvõrgu kandekonstruktsioone ja tugesid Tallinna jaamas ning Klooga–Paldiski jaamavahel, paigaldati nüüdisaegseid 3,3 ja 35 kV lüliteid vealajaamades.

Keskpinge automaatblokeeringu- ja reservliinidel asendati amortiseerunud puittraaversid 20 km pikkusel Toila–Vaivara liinilõigul, trafoalajaamades paigaldati vaakumlüliteid.

Automaatblokeeringu õhuliinide töökindluse tagamiseks tehti suuremahulisi töid liinitrasside laiendamiseks ja võsast puhastamiseks. Töid tehti 54 km ulatuses.

Töötingimuste parandamiseks jaamateedel jätkusid tööd välisvalgustuse parandamiseks, selleks paigaldati lisaks 30 prožektorit.



## keskkonnaosakond

Et keskkonnaprobleemidega toime tulla, peab organisatsioon esmalt mõistma, milles probleemid seisnevad, miks nad tekivad ja milline on nende tõsidus.

AS Eesti Raudtee kuulub alates 2005. aastast Eesti Keskkonnajuhtimise Assotsiatsiooni, on selle asutaja ja tegevliige. 2006. aastal valiti meid assotsiatsiooni juhatusse. Assotsiatsioon koondab ettevõtteid, organisatsioone ja üksikisikuid, kes soovivad toetust ja teavet ettevõtlusega seotud keskkonnaküsimuste lahendamiseks ja ohjamiseks, et vähendada ettevõtte tegevusest tulenevat keskkonnamõju ja tagada kogu ühiskonna säästev areng.

### Ohtlikud jäätmed

Jäätmeseaduse järgi oleme kohustatud tegevuse käigus tekkinud ohtlikud jäätmed andma üle ettevõttele, kellel on ohtlike jäätmete käitlemise litsents. 2006. aastal tellisime ohtlike jäätmete käitlemise teenust Põhja-Eestis ja idapiirkondades AS-lt RagnSells ja Lõuna-Eestis OÜ-lt Epler & Lorenz.

### Kasutuselt kõrvaldatud liiprid

Suurimaks probleemiks on meil kujunenud vanad, kasutuskõlbmatuks muutunud liiprid. EL direktiivi alusel kuuluvad need ohtlike jäätmete hulka, mistõttu on nende nõuetekohane hävitamine äärmiselt kulukas. Koos teiste raudtee-ettevõtetega püüdsime tõestada, et kasutuselt kõrvaldatud liiper ei sisalda enam keskkonnale ohtlikke aineid ning teda ei saa liigitada ohtlike jäätmete hulka.

Selleks viisime ellu projekti, mille käigus kogusime üle Eesti kokku valiku vanadest liipritest, tegime neist liiprihakke ja tellisime laborianalüüsi nendes sisalduvate ohtlike ainete määramiseks.

Ohtlike jäätmete nimekirjast ei õnnestunud liipreid siiski kõrvaldada, küll aga saavutasime selle, et 2006. aasta aprillist alates võib liipreid põletada katlamajades, mille põlemistemperatuur on üle 850 kraadi. Katlamajal peab olema ohtlike jäätmete käitlemise litsents, jäätmeluba ja välisõhu saasteloaga kindlaks määratud seiretingimused. 2006. aastal tegelesime just selliste katlamajade otsimisega, kes meilt liiprihaket osta sooviksid, ning aitasime neil koostada vajalike lubade projektid.

### Müra

Välisõhu kaitse seaduse kohaselt peab omanik, kelle raudteed kasutab üle 60 000 raudteeveeremi aastas, esitama hiljemalt 30. juuniks 2007. aastal kooskõlastamiseks välisõhu strateegilise mürakaardi ja hiljemalt 18. juuliks 2008. aastal välisõhus leviva müra vähendamise tegevuskava.

Raudtee omanik, kelle raudteed kasutab üle 30 000 raudteeveeremi aastas, peab hiljemalt 30. juuniks 2012. aastal esitama kooskõlastamiseks välisõhu strateegilise mürakaardi ja hiljemalt 18. juuliks 2013. aastal välisõhus leviva müra vähendamise tegevuskava.

Raudteevõrgu kõige enam kasutatavatel lõikudel on liiklussagedus järgmine: lõigul Tallinn–Lilleküla 42 000 ja lõigul Lagedi–Aegviidu 36 500 rongi aastas.

Tulenevalt asjaolust, et Tallinna linn peab strateegilise mürakaardi esitama 30. juuniks 2007. aastal ning selles peavad olema toodud ka raudteeliiklusest põhjustatud müratasemed, tuleb raudtee omanikul välja selgitada Tallinna linna mürarikkad piirkonnad ja esitada andmed strateegilisele mürakaardile kandmiseks Tallinna linnale.

Müra piirnõuete ületamise korral peame hakkama otsima müra vähendamise võimalusi.

## Reostus

2006. aastal ei esinenud suuremaid reostusi. Oli küll väiksemaid tsisternide lekkeid ning üks bensiinivarguse katse, mille käigus voolas maha masuuti.

Väiksematest õnnetustest tõsisem oli Muugal asuva sademevete kanalisatsiooni õlipüüduuri rike, mille tagajärjel voolas õlipüüduris olev õli kraavi ning jõudis selle kaudu ka merre. Õnneks avastati reostus kiiresti ning likvideeriti kohe.



## Eesmärgid

Eesti keskkonnapoliitika põhieesmärk on tagada inimesi rahuldav tervislik keskkond ja majanduse arendamiseks vajalikud ressursid loodust oluliselt kahjustamata, maastike ja elustiku mitmekesisust säilitades ning majanduse arengutaset arvestades.

Ettevõtted ja organisatsioonid on hakanud viimastel aastatel keskkonnaküsimustele üha enam tähelepanu pöörama. Mõistetakse, et majanduslik areng peab toimuma käsikäes keskkonnakaitse ja ühiskondliku vastutusega. Keskkonnakaitse ei tähenda vaid Eestis kehtivate õigusaktide minimaalset täitmist, vaid seaduse järgimisest kaugemale minekut ning aktiivsemat panustamist keskkonda.

Eesti Raudtee on sõnastanud oma keskkonnakaitse eesmärgid juhatuse kinnitatud keskkonnapoliitikas, mille eesmärk on pakkuda klientidele keskkonnasäästlikke transporditeenusid. Keskkonnavalaste eesmärkide saavutamiseks jätkab Eesti Raudtee keskkonnateadlikkuse suurendamist nii oma töötajaskonna, klientide kui ka tarnijate hulgas.

## side- ja turvanguamet

### signalisatsioonijaoskond

2006. aasta pani side- ja turvanguameti signalisatsioonijaoskonna võimekuse tõsiselt proovile eelkõige uusehitiste osas ning eelseivate perioodide signalisatsioonisüsteemide (ET) ehituse ja digitehnoloogia kasutuselevõtuga seotud tööde planeerimise vallas.

Üks mahukamaid projekte oli Orava jaama elektroonilise elektritsentralisatsioonisüsteemi ehitus koostöös ettevõttega Siemens. See oli esimene selletaoline jaam kogu Tartu–Orava liini ET ehituse projektist. Projekti käigus adapteeriti üheksa pöörangut, mis olid saanud uue juhtimisliidese. Varasem juhtimisliides põhines kolmejuhtmelisel liidesel, kuid uue lahenduse põhisel juhitakse ja kontrollitakse pöörmeajamikku seitsmejuhtmelise liidese abil. ET lahenduste suurim uuendus on toitesüsteem, mille projekteerimisel ja valmistamisel kasutati Omroni PLC tehnoloogiat. Seetõttu on toitesüsteem universaalne ja tagab katkematu ET toite kõrgeima taseme ning selle sisemine diagnostikaloogika võimaldab ennetavalt avastada kaablirikkeid ja madalat isolatsioonitaset.

Orava jaama ET alamsüsteemina katsetatakse 2007. aastal esimest korda uut digitaalset kodeerimissüsteemi.

Orava jaama rekonstrueerimisel uuendati täielikult jaama ülesõiduautomaatika ning adapteeriti see SIMIS-IS elektroonilise elektritsentralisatsiooniga kooskõlas Cenelleci ja SIL-4 tehniliste tingimustega. Uut ülesõiduliidest ja -tarkvara hakatakse tulevikus kasutama kõikidel ülesõitudel, mis on seotud uute digitaalsete ET-de ja CTC-dega. Orava jaam käivitatakse lõplikult 2007. aasta esimesel poolel.

Lisaks ülaltoodule valmistati ette mitmeid tehnilisi lahendusi teiste ET ehituste tarvis kogu Tartu–Orava ET projektis.

Signalisatsioonijaoskonna suuremate tööde hulka kuulusid ka Tapa jaama ülesõidukoha piirkonna pöörangute asukoha muutmine ning jaama ET ümberseadistamine. Valmistati ette tehniline dokumentatsioon Tartu jaama pikenduse projekti tarbeks, mille käigus lisatakse 2007. aastal jaama lõunapoolsesse kõrikusse lisapööranguid ja muid välisseadmeid.

Süsteemi NEMAN täiustati ja siluti jaamavahe ülesõitude seiresüsteemi lisamisega, see muudab süsteemi kasutamise liikluskorralduse jaoks lihtsamaks.

### raadioside- ja veeremikontrolli jaoskond

Raadioside- ja veeremikontrolli jaoskonna üks suuremaid töid oli 30 veduril oleva VEPS-süsteemi uuendamine ja täiustamine.

Projekti eesmärk oli täiustada süsteemi selliselt, et vedurit saaks juhtida vaid vedurijuht (ilma abita). Konsultatsiooniettevõtte DE-Consult koostatud riskianalüüsist lähtuvalt paigaldati veduritele uued digitaalsed kiiruseandurid, mille täpsus ulatub 1 cm-ni veduri liikumisel. Uuendati nii põhisisüsteemi tarkvara kui ka vedurijuhi töökoha ekraanikujutist. Lisati mitmeid diagnostikafunktsioone ning suurendati süsteemi üldist töökindlust. Alates 2007. aastast on kavas kasutusele võtta veduri pardaarvutites uued, oluliselt suurema põrutuskindlusega Flash-kõvakettad. Selle tulemusel peaks vanematüübilistest analoogsetest seadmekomponentidest tingitud süsteemirike arv oluliselt vähenema.

Projekti käigus lisati vedurite raadiosüsteemile spetsiaalsed käsiraadiojaamade konsoolkassetid, et käsiraadiojaama oleks võimalik kasutada koos pardal asuva baasjaamaga.

Lisaks ülaltoodule korrastati kaheteistkümne 2TE tüüpi renditud veduri pardasüsteemid ning varustati need asjakohaste raadiosidevahenditega.



Hot-Box-süsteemide hoolduse käigus vahetati välja viie Hot-Box-süsteemi modemi sidekanalid kiudoptiliste vastu, mis tagab süsteemi oluliselt parema töökindluse ning vähendab äikesekahjustustest tulenevaid tehnilisi rikkeid.

## telekommunikatsiooni jaoskond

2006. aasta suurim telekommunikatsiooniprojekt oli Tartu–Petseri kiudoptilise magistraali ehitus ja käikuandmine. Kokku rajati 86 km optilist sideliini, mis on vajalik eelseisvatel perioodidel uute ET süsteemide käivitamiseks, ülesõidukohtade seireks ning muude infrastruktuuri telekommunikatsioonivajaduste rahuldamiseks.

Projekti käigus paigaldati Põlva jaama sidepõhivõrgu Optera Metra 4200 multiplekser ning viidi jaamahoonest välja telekommunikatsiooniseadmed, arvestades lähiaja infrastruktuuri-projekte ja elektritsentralisatsioonisüsteemide arengut.

Lisaks ülaltoodule vahetati juurdepääsuvõrgu vanad multiplekserid uute UMUX 1500 vastu Veriora, Põlva ja Vastse-Kuuste jaamas.

Hooldustööde raames vahetati Keila–Vasalemma–Riisipere vaheline õhuliin rippkaabli vastu, mis suurendab oluliselt mainitud jaamade vahelise poolautomaatblokeeringu süsteemide töökindlust. Rippliini kogupikkuseks kujunes enam kui 24 km.

## tehnilise toe jaoskond

Tehnilise toe jaoskonnas pöörati 2006. aastal suurt tähelepanu releede ja releeplokkide hoolduse kvaliteedile, uuendati diagnostikaseadmeid ning katsetati PLC-tehnoloogial töötavaid koodigeneraatoreid ja muid tehnilisi lahendusi. Arendati ülesõitude tarkvara ning koostati täielikult unikaalne kodeerimistarkvara, millel oli oluline roll Tartu–Orava ET projekti õnnestumises. Samuti töötati välja tarkvaralahendused uute toiteallikate tarbeks ja nendes paiknevate PLC-seadmete haldamiseks.



# personaliteenistus

**Merike Ellervee**

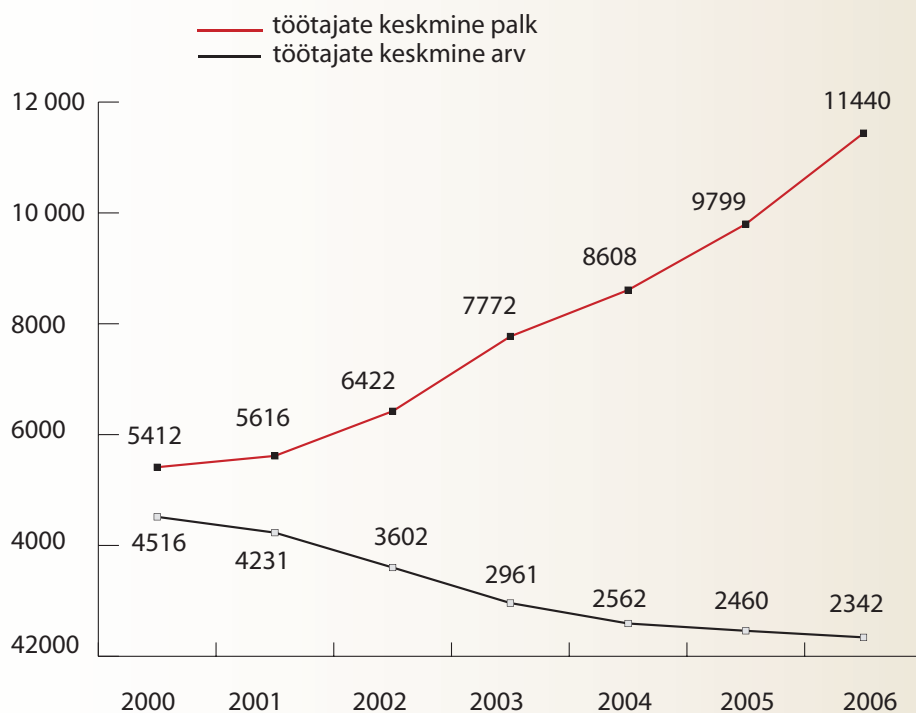
personalidirektor



1. jaanuaril 2006 töötas AS-is Eesti Raudtee 2389 töötajat. Aasta jooksul vähenes töötajate arv 44 inimese võrra, jõudes 2007. aasta 1. jaanuariks 2345-ni. 1. jaanuari 2007.a seisuga on AS Eesti Raudtee töötajate keskmine vanus 44 aastat ja keskmine tööstaaž on 14,8 aastat. Meeste osakaal töötajate üldarvust moodustab 58,7%. AS Eesti Raudtee töötajatest kuulub 25–45-aastaste vanuseklassi 1096 inimest ja 45–55-aastaste vanuseklassi 762 inimest.

Töötajate keskmine arv 2006. aastal oli 2342 (2005.a 2460) ning keskmine kuupalk 11 440 krooni. Keskmine kuupalk tõusis eelmise aastaga võrreldes 1641 krooni võrra. 1. jaanuaril 2006. aastal tõsteti kõigi töötajate põhipalka 4% ja 1. märtsist 4,1% (2005. aasta tarbijahinnaindeksi võrra). Ajavahemikus 1. aprill kuni 1. oktoober tõsteti 1615 töötajal põhipalka veel 8,4–24,4%. Palkade tõstmise tingisid muudatused tööjõuturul.

2000.–2006. aasta jooksul on töötajate keskmine arv vähenenud 2174 inimese võrra ning keskmine kuupalk tõusnud 6028 krooni võrra.



Töötajate keskmise arvu ja keskmise palga muutumine aastatel 2000 - 2006

Personali koolitus- ja arendustegevuses keskenduti peamiselt tööalaste teadmiste ja kutseoskuste täiendamisele. Suure osa koolitusest moodustasid tööohutus- ja esmaabikoolitused.

2006. aastal korraldati teist korda töötajate rahulolu uuring, milles osales 690 töötajat. Töötajad pidasid tähtsaks töötingimusi, töökorraldust ning õigeaegset ja objektiivset teavet. Rahulolematust oli kõige suurem töö tasustamise ja tippjuhtkonna avatusega.

2006. aastal pani AS Eesti Raudtee aluse uuele traditsioonile. Eesti Raudtee sünnipäeval, 5. novembril peetakse meeles AS Eesti Raudtee staažikaid töötajaid, kes on töötanud ettevõttes 10, 20, 30, 40, 50 ja 60 aastat. On välja töötatud ja kinnitatud Eesti Raudtee töötaja aumärgi statuut. 6. novembril 2006. aastal toimunud üritusel anti 316 töötajale kätte Eesti Raudtee töötaja aumärk ja tunnistus. See üritus oli meeldejääv ja innustas ka teisi töötajaid staažika töötaja staatuse poole püüdlema.



## vaba aeg

### Segakoor

Mittetulundusühing Eesti Raudtee Segakoor (edaspidi Segakoor) asutati 2003. aasta suvel. Asutamise tingis soov anda Eesti Raudtee töötajatele võimalus koorilaulu harrastamiseks. Koostöölepingu kaudu esindab ja reklaamib Segakoor oma tegevusega Eesti Raudteed.

Segakoor on aktiivselt tegutsev 20-liikmeline lauluselts, mis on oma tegevuse jooksul andnud kümneid kontserte. 2006.aasta juunis võttis koor osa Sofias OSŽD 50. aastapäeva pidustusest. Koor on Eesti Segakooride Liidu ja Eesti Kooriühingu liige ning kuulub Eesti C-kategooria segakooride hulka.



### Spordiklubi

Mittetulundusühing Eesti Raudtee Spordiklubi on loodud eesmärgiga pakkuda Eesti Raudtee töötajatele ja nende lähedastele organiseeritud vaba aja veetmise ja sporditegemise võimalusi.

Klubi missiooniks on tervete peresuhete tugevdamine ja töötajate tööviljakuse suurendamine. Püütakse leida mitmekesiseid treeninguvõimalusi, hüvitades suure osa spordisaalide kasutuskuludest. Klubi pakub oma liikmetele erinevaid treeninguvõimalusi üle kogu Eesti.

Klubil on ligi 700 liiget, kellest valdav osa kasutab spordisaale ja treeninguvõimalusi regulaarselt. Tööga rahulolu uuringutes hinnatakse spordiklubi tegevust kõrgelt.

Peamiste treeningaladena väärivad märkimist ujumine, korvpall, tennis, aeroobika ja üldfüüsilised treeningud. On osaletud jalgratta-, orienteerumis-, jooksu-, meeste ja naiste mitmevõistlusel ja tennisevõistlustel. Osaleti ka raudtee-ettevõtetevahelisel võistlusel Relsi-Ralli. Traditsiooniks on saanud osalemine Maijooksul, Tartu Rattamaratonil, maastikurataste maratonide sarjas Estonian Elion Cupil. Kolmel aastal on koos ASiga Tallinna Sadam korraldatud ühepäevane meeste ja naiste mitmevõistlus ning läbi viidud lauatennise- ja tenniseturniire.

Spordiklubi tegevuse kaudu osaleb Eesti Raudtee riiklikus programmis "Tervist Edendavad Töökohad", mille eestvedajaks on Tervise Arengu Instituut ja eesmärgiks ELI programmide abil viia Eesti ettevõtjate ja firmajuhtide teadvusse vajadus panustada töötajate tervisesse selleks, et saavutada paremaid majandustulemusi.

## eriprojektid

### Jõulurong

Alates 2002. aastast käib Eesti Raudtee jõulurong 1. adventil rahvale kommi ja jõulurõõmu jagamas. Jõulukaunistustega ehitud rongis sõidavad koos jõuluvana ja päkapikkudega kaasa Eesti Raudtee juhtkonna liikmed ning Eesti Raudtee segakoor. Peatutakse viies-kuues jaamas, kus pakutakse lastele kommi ja lauldakse jõululaule.

2006. aasta 3. detsembril viis rong jõulutervitusi Lehtse, Tamsalu, Tabivere, Nõo, Sangaste ja Valga lastele. Suund muutub iga kolme aasta järel – esimesel aastal viidi jõulutervitus Põhja-Eesti lastele, järgmisel aastal sõideti Valgani ja kolmandal aastal Oravani. Neljandal aastal algas taas uus ring. Raudteeäärsete elanike soe vastuvõtt innustab Eesti Raudtee juhtkonda seda traditsiooni jätkama.



### Raudteeteemaline fotokonkurss

2006. aasta augustis korraldas Eesti Raudtee koostöös Fotoluksiga raudteeteemalise fotokonkursi, millest on plaan kujundada traditsioon. Konkursile laekus ligikaudu 1500 tööd – fotosid raudtee minevikust, olevikust ja kõigest, mis seotud raudteega. Pildistajad olid tabanud häid momente, emotsioone ja ilusat valgust – oli nii efektselt kihutavaid ronge, romantilisi loodusevõtteid, graafilisi rööpaid kui ka südamlikke hetki reisimisest.

31. augustil 2006 avati Viru Keskuses näitus, kus kuulutati välja võitja ja auhinnati parimaid osalejaid. Peaauhinna – reisi Perusse – võitis Silver Häelm Põlvast, kes oli oma võidutöös jäädvustanud kodulinna raudteeülesõidu enam kui kolme aasta eest.

Konkursi tööd on üles pandud internetiaadressil <http://www.fotoluks.ee>.

# infotehnoloogiateenistus

## **Mart Seiman**

*IT direktor*

Eesti Raudtee infotehnoloogia valdkonnas toimus 2006. aastal töörohke ja stabiilne areng.

IT areng ja ülesanded tulenesid otseselt ärikeskkonnast, näiteks RaudteetranspordiNõukogu rahvusvahelise koostöö raames võetud sihtidest.

Üksikutest projektidest väärivad väljatoomist mõned. Raudteede Nõukogu liikmesriikide ühisprojekti raames juurutati turundusteenistuses elektrooniline veoplaanide koostamise ja naaberraudteedega kooskõlastamise süsteem koodnimetusega Mesplan, mis integreeriti veebiliidesega klientide tarbeks ja olemasoleva arveldussüsteemiga KVIS.

Transpordi- ja veeremiteenistuse tarbeks loodi ja juurutati vagunite kiire tagastamise süsteem, mis on samuti algatatud Raudteede Nõukogu poolt. Viimase olemus seisneb selles, et iga liikmesriik edastab elektrooniliselt reaajas infot kõikide võõraste ühispargi vagunite laadimise kohta, samuti kõikide üle piiri saabunud laaditud vagunite tühjendamise kohta oma territooriumil. Seega saab iga liikmesriik reaajas informatsiooni talle kuuluvate vagunite laadimise ja tühjendamise kohta võõrsil ning kõikide oma jaamade suunas liikuvate vagunite laadimise kohta.

Rendivagunite osatähtsuse üldine kasv raudteeveonduses avaldus ka IT tegemistes. Juurutati tarkvara moodul riikidevaheliste vagunikasutustasude korrigeerimiseks tulenevalt rendivagunite kasutamisest.

Finantssüsteemi IT-toe täiendused tulenesid näiteks uutest lepingutest erinevate veduri-meeste ametiühingutega, pankade internetiliidestest ja turvanõuete muutustest, kulupõhise majandusarvestuse täpsustumisest (veduriagregaatide ja -sõlmede arvestuse detailne arvestus põhivahentite ja laomooduli raames) jne.

Aasta jooksul tugevdati oluliselt IT infrastruktuuri. Kõigi suuremate jaamade vahelised ühenduskiirused tõsteti kuni 100 Mbs, serverite vahelised ühendused kuni 1 Gbs. Jätkus eelmise põlvkonna monitoride väljavahetamine energiasäästlikumate ja kasutajasõbralikumate LCD monitoride vastu.



# rahvusvahelised suhted

## **Indrek Orav**

juhatuse liige  
õigusdirektor

Eesti Raudtee peamisteks prioriteetideks rahvusvaheliste suhete valdkonnas 2006. aastal olid:

- rahvusvaheliste kokkulepete täitmine
- tegevus rahvusvahelistes raudteeorganisatsioonides
- rahvusvaheliste suhete arendamine naaberriikide raudteedega
- abi osutamine viisa saamisel ja piiriületusel
- raudteetöötajate välislähetuste korraldamine
- meie Moskva esinduse töö ja suhted teiste raudteede esindustega.



Meie erilise tähelepanu all oli töö rahvusvahelistes raudteeorganisatsioonides, mille liikmeks Eesti Raudtee on, eesmärgiga töötada välja vastuvõetavad kaubavedude tingimused ja eeskirjad ning kaitsta enda ja oma klientide õigusi rahvusvahelistel raudteevedudel.

Jätkus aktiivne töö Euroopa Raudteede Ühenduses (CER) ja osalemine kõikidel ühenduse üritustel. Me võtsime aktiivselt osa EL töögrupi tööst, mis oli suunatud Euroopa standardite rakendusvõimaluste leidmisele 1520-1524 mm rööpmelaiusega raudteedel.

Me osalesime ka Rahvusvahelise Raudteede Liidu (UIC) töös. Eesti Raudtee esindajad võtsid osa mitmetest UIC raames toimunud nõupidamisest, millel käsitleti infrastruktuuri, personali-tööd ja juriidilisi küsimusi puudutavaid teemasid.

Eesti Raudtee tegi tihedat koostööd oma lähima naabri – Oktoobriraudteega rongide vastuvõtmise-edasisaatmise ühtse tehnoloogia ajakohastamisel meie piiriületustel Narva ja Ivangorodi ning Orava ja Petseri-Pihkva vahel. Sellel eesmärgil organiseeriti ja viidi läbi mitmeid ühisnõupidamisi ning spetsialistide kohtumisi, millest mõned toimusid vahetult piirijaamades.

Tallinnas toimunud Raudteetranspordi Nõukogu 43. istungi otsusega loodi Oktoobriraudtee algatusel Balti regiooni raudteede koordinatsiooninõukogu, mille esimeseks ülesandeks sai Läti, Leedu, Kaliningradi ja Oktoobriraudtee, Soome ja Eesti raudteede tegevuse vastastikune koordineerimine raudteede põhisuundade arendamisel ning antud regiooni raudteede arengukava projekti väljatöötamine 2010. aastaks. Praeguseks ajaks on kooskõlastatud selle väljatöötamise tehniline ülesanne ning töö on lülitatud 2007. aasta uurimis- ja arendustööde (HIOKP) plaani.

Jätkusid kahepoolsed kontaktid OAO Venemaa Raudteed juhtkonnaga. Eesti Raudtee juhtkond osales OAO Venemaa Raudteed kutsel Moskva ja Peterburi vahelise kiirrongiühenduse avamisel. Selle ürituse raames toimus ASi Eesti Raudtee tegevdirektori töökohtumine OAO Venemaa Raudteed presidendi Vladimir Jakuniniga, kus arutati mitmeid meie raudteede kahepoolset rahvusvahelist koostööd puudutavaid küsimusi.

Kuna EVR on SRÜ riikide tariifkokkuleppe liige, osales EVRi delegatsioon tariifkonverentsil, mis toimus oktoobrikuus Minskis ja millel määrati kindlaks SRÜ riikide raudteede 2007. veo-aasta tariifpoliitika.

Eesti Raudtee jätkas oma tegevust Raudteede Koostööorganisatsioonis OSShD plaani kohaselt, mis kinnitati OSShD liikmesriikide raudteede peadirektorite 21. konverentsil 24.-28. aprillil 2006 Bakuus. EV Majandus- ja Kommunikatsiooniministeeriumi kutsel osales EVR 34. ministrite nõupidamisel, mis toimus 12.-15. aprillil 2006 Sofias ning oli Raudteede Koostööorganisatsiooni (OSShD) juubelinõupidamine, sest OSShD sai 50-aastaseks.

Koos Tallinna Sadamaga võttis Eesti Raudtee osa transpordinäitusest ja konverentsist TRANSROSSIJA 2006, millel meie stand ja Tallinna Sadamaga ühine väljapanek saavutasid esikoha. Me osalesime ka transpordinäitusel TRANSKASAHSTAN 2006, mis toimus Astanas.

Tegevuse koordineerimiseks ja üksteise teavitamiseks raudteede tööst viidi aasta jooksul läbi konsultatsioone, kus käsitleti mitmesuguseid Läti, Leedu ja Eesti raudteede koostöö küsimusi. 2006. aastal toimus juhtide kohtumine selle foorumi raames Tallinnas.

Möödunud aastal toimus kaks SRÜ riikide, Läti, Leedu, Eesti ja Bulgaaria Raudteetranspordi Nõukogu istungit: 43. istung 11.-13. aprillil Tallinnas ja 44. istung 11.-13. oktoobril Jerevanis. Nõukogu istungitel vaadati läbi küsimused, mis puudutasid ühise vaguni- ja konteineripargi kasutamise ja pidamise korra täiustamist, vagunite ja konteinerite eest toimuvaid vastastikusi arveldusi, samuti ühist teadus- ja tehnikapoliitikat raudteevedude vallas ning raudteede – Raudteetranspordi Nõukogu liikmete majandustegevust.

Raudteetranspordi Nõukogu istungite vahelisel ajal tegutsesid aasta jooksul Raudteetranspordi Nõukogusse kuuluvate riikide raudteede juhtkondade eksperdid eesmärgiga viia ellu Nõukogu poolt kindlaksmääratud ülesandeid ja valmistada kooskõlas Nõukogu direktiooni kinnitatud graafikutega ette uute otsuste projekte; selles osalesid aktiivselt Eesti Raudtee eksperdid, kelle ettepanekuid ja märkusi arvestati enamikul juhtudel otsuste langetamisel.

AS Eesti Raudtee osales Transsiberi Transpordi Koordinatsiooninõukogu (TSTKN) 14. ja 15. istungi töös, mis viidi läbi Seouli ja Vilniuses. Eesti Raudtee aktiivsel kaasabil ja toetusel võeti Seouli nõupidamisel TSTKNI liikmeks AS Tallinna Sadam. Üks peamisi TSTKNI istungitel arutluse all olevatest küsimustest oli konteinervedude mahu suurendamine Lääne-Ida-Lääne kaubavedudes ning selleks Transsiberi magistraali kasutades konkurentsivõimeliste tingimuste loomine.

Jätkus standardiseerimis- ja sertifitseerimistegevus nii Raudteetranspordi Nõukogu kui ka Euroopa Liidu suunal. Eesti Raudtee osales koos Raudteeinspeksiooni ja Hollandi Transpordiministeeriumiga standardiseerimise parandamise ühisprojektis, mille käigus määrati kindlaks Euroopa normide ja standardite rakendamise seotud küsimuste ring.

2006. aastal vormistati 250 äriviisat ASi Eesti Raudtee töötajatele, kes olemasoleva tehnoloogia kohaselt tegelevad rongide vastuvõtu ja edasisaatmisega piirnevatel territooriumidel, ning töötajatele, kes viibisid töökohustuste tõttu välislahetustes. Viisaabi osutati 350 teiste raudteede, eelkõige Oktoobriraudtee töötajale, kes tegelevad rongide vastuvõtu ja edasisaatmisega Narva jaamas, ning vedurijuhtidele.



# finantsteenistus

## **Stephen Archer**

*juhatuse liige*

*finantsdirektor*

2006. aasta oli raudteele raske ja ettevõtte tulemused annavad tunnistust ärikasumi kahanemisest. Selle tingis ettevõtte turuosa vähenemine, mille põhjuseks oli suurenenud konkurents teiste kaubaveo-ettevõtjatega ja tegevuskulude ulatuslik kasv.

Hoolimata raudteeinfrastruktuuri veetud kaubaveomahu kasvust 44,4 mln tonnini (2005. aastal 44,2 mln tonni), vähenes Eesti Raudtee veetud kauba maht 3,6 mln tonni võrra. Kaubaveomahu vähenemisest tulenevad veotulu langust õnnestus osaliselt kompenseerida keskmise tonnitariifi mõningase tõusu abil.

2006. aastal kasvas ettevõtte raudteeinfrastruktuuri kasutatavate veo-ettevõtjate arv ühe võrra ning aasta lõpus tegutses turul kokku neli kaubaveo-ettevõtjat (sh Eesti Raudtee) ja kolm reisirajateveo-ettevõtjat. Teiste kaubaveo-ettevõtjate suurenenud veomaht kasvatas Eesti Raudtee infrastruktuuritulust 70 mln krooni võrra.

Aasta jooksul jätkus ettevõtte tegevuskulude kasv. Kütuse- ja terasehinnad olid maailmaturul jätkuvalt rekordtasemel või selle lähedal. Nende üldine kallinemine tõi kaasa materjalide ja varuosade tootjate kulude kasvu ning seda ajal, mil raudteesektor oli kasvufaasis ja tegi suuremahulisi investeeringuid. Materjalide ja varuosade hinnatõus kuulub samuti inflatsiooni mõjutavate tegurite hulka.

2006. aastal jätkas ettevõtte investeeringuid infrastruktuuri ja raudteeveeremisse. Ettevõtte peamiste investeeringute hulka kuulusid 290 miljoni krooni suurune investeering teeremonti ning vagunite ost 112 miljoni ja vedurite ost 22 miljoni krooni eest. Investeeringuid rahastati peamiselt äritegevusest teenitud vahendite abil.

Pärast seda, kui Eesti Vabariik ostis ettevõtte aktsiad tagasi, on tehtud muudatusi raudteeinfrastruktuuri kasutustasude arvutamise põhimõtetes. Muudatused hakkavad kehtima uuel liiklusgraafikuperioodil, mis algab 2008. aasta maikuu viimasel pühapäeval. See toob endaga kaasa infrastruktuuri oluliselt suurema majandusliku jätkusuutlikkuse ja võimaldab Eesti Raudteel kui infrastruktuuri-ettevõtjal toime tulla ilma Eesti Raudtee kui kaubaveo-ettevõtja toetuseta.

2007. aasta eelarve ei näe enam ette infrastruktuuri tehtavaid lisainvesteeringuid, mille eesmärk oli parandada raudteevõrgu töökindlust ja läbilaskevõimet. Investeeringuid kavatsiti rahastada ettevõtte teenitud ja finantsturgudel laenatud lisavahendite arvel. 2007. aasta väga heale algusele järgnesid aga aprillis nn pronksõduri probleemist tulenevalt tõsised tagasilöögid kaubaveomahtudes. Sellest tingitult vaatab ettevõtte investeerimiskavad läbi ja viib need kooskõlla meie käsutuses olevate rahaliste vahendite mahuga.



## juhatuse kinnitus

Juhatus deklareerib oma vastutust AS Eesti Raudtee (edaspidi ka Ettevõtte) raamatupidamise aastaaruande koostamise eest 31. detsembril 2006. a lõppenud majandusaasta kohta.

09. jaanuaril 2007 müüs Baltic Rail Services OÜ oma 66% osaluse AS-is Eesti Raudtee Eesti Vabariigile, kes tehingu tulemusena sai ettevõtte ainuomanikuks, omades 100% Ettevõtte aktsiatest.

Raamatupidamise aastaaruande koostamisel on järgitud Eesti raamatupidamise seaduse ja Rahvusvaheliste Finantsaruandluse Standardite (IFRS) nõudeid ning see kajastab õigesti ja õiglaselt AS Eesti Raudtee vara, kohustusi, omakapitali, rahavoogusid ja majandustegevuse tulemust.

Raamatupidamise aastaaruande koostamine vastavalt Rahvusvaheliste Finantsaruandluse Standardite (IFRS) nõuetele eeldab juhatuselt hinnangute andmist, mis mõjutavad AS Eesti Raudtee varasid ja kohustusi aruandekuupäeva seisuga ning tulusid ja kulusid aruandeperioodil. Need hinnangud põhinevad aktuaalsel informatsioonil AS Eesti Raudtee seisundist ning kavatsustest ja riskidest raamatupidamise aastaaruande koostamispäeva seisuga. Kajastatud majandustehingute lõplikud tulemused võivad erineda antud hinnangutest.

Raamatupidamise aastaaruandes kajastuvad olulised vara ja kohustuste hindamist mõjutavad asjaolud, mis ilmnesisid aruande koostamise kuupäevani 26. veebruar 2007.

Juhatus hinnangul on AS Eesti Raudtee jätkuvalt tegutsev majandusüksus.

**Kaido Simmermann**  
esimees

**Stephen Archer**  
**Rene Varek**  
**Indrek Orav**

# raamatupidamise aastaaruanne

## kasumiaruanne

<i>tuhandetes kroonides</i>	Lisa	2006	2005
ÄRITULUD			
Müügitulu	3	1 820 790	1 757 135
Muud äritulud		129 999	68 967
<b>Äritulud kokku</b>		<b>1 950 789</b>	<b>1 826 102</b>
ÄRIKULUD			
Kaubad, materjal ja teenused		791 269	596 725
Mitmesugused tegevuskulud		158 735	193 492
Tööjõukulud		444 437	391 519
Põhivara kulum ja põhivara väärtuse langus	8	255 465	234 020
Muud ärikulud		6 170	6 769
<b>Ärikulud kokku</b>		<b>1 656 076</b>	<b>1 422 525</b>
ÄRIKASUM		294 713	403 577
Intressikulud	5	-62 669	-60 611
Muud finantstulud ja -kulud	5	17 256	5 007
<b>Finantstulud ja -kulud kokku</b>		<b>-45 413</b>	<b>-55 604</b>
<b>ARUANDEAASTA KASUM</b>		<b>249 300</b>	<b>347 973</b>

## omakapitali muutuste aruanne

<i>tuhandetes kroonides</i>	Aksia- kapital	Ülekurs	Kohustuslik reserv- kapital	Riski- maandami- se reserv	Eelmiste perioodide jaotamata kasum	Aruande- aasta kasum	Kokku
<b>Saldo seisuga 31.12.2004</b>	<b>300 000</b>	<b>204 723</b>	<b>30 000</b>	<b>60 280</b>	<b>517 167</b>	<b>314 755</b>	<b>1 426 925</b>
Aruandeaasta kasumi suunamine eelmiste perioodide kasumisse	0	0	0	0	314 755	-314 755	0
Tulem riskimaandamis- instrumentide ümberrhindlusest	0	0	0	-64 961	0	0	-64 961
Aruandeaasta kasum	0	0	0	0	0	347 973	347 973
<b>Saldo seisuga 31.12. 2005</b>	<b>300 000</b>	<b>204 723</b>	<b>30 000</b>	<b>-4 681</b>	<b>831 922</b>	<b>347 973</b>	<b>1 709 937</b>
Aruandeaasta kasumi suunamine eelmiste perioodide kasumisse	0	0	0	0	347 973	-347 973	0
Tulem riskimaandamis- instrumentide ümberrhindlusest	0	0	0	6 001	0	0	6 001
Aruandeaasta kasum	0	0	0	0	0	249 300	249 300
<b>Saldo seisuga 31.12. 2006</b>	<b>300 000</b>	<b>204 723</b>	<b>30 000</b>	<b>1 320</b>	<b>1 179 895</b>	<b>249 300</b>	<b>1 965 238</b>

# bilanss

<i>tuhandetes kroonides</i>	Lisa	31.12.2006	31.12.2005
<b>VARAD</b>			
<b>Põhivara</b>			
Materiaalne põhivara	8	3 031 158	2 803 512
Lõpetamata ehitus ja ettemaksed materiaalse põhivara eest	8	67 405	65 906
Pikaajalised finantsinvesteeringud	9	269	0
<b>Põhivara kokku</b>		<b>3 098 832</b>	<b>2 869 418</b>
<b>Käibevara</b>			
Müügiotel põhivara	10	24 322	65 146
Varud	11	148 286	161 023
Maksude ettemaksed	16	3 009	11 766
Nõuded ja ettemaksed	12	195 902	177 780
Viitlaekumised		43 325	10 464
Raha ja pangakontod	13	112 775	81 310
<b>Käibevara kokku</b>		<b>527 619</b>	<b>507 489</b>
<b>VARAD KOKKU</b>		<b>3 626 451</b>	<b>3 376 907</b>
<b>OMAKAPITAL JA KOHUSTUSED</b>			
<b>Omakapital</b>			
Aktiivkapital	7	300 000	300 000
Ülekurss		204 723	204 723
Kohustuslik reservkapital	7	30 000	30 000
Riskimaandamise reserv	17	1 320	-4 681
Eelmiste perioodide jaotamata kasum		1 179 895	831 922
Aruandeaasta kasum		249 300	347 973
<b>Omakapital kokku</b>		<b>1 965 238</b>	<b>1 709 937</b>
<b>Pikaajalised kohustused</b>			
Laenu ja liisingkohustused	14	1 091 257	1 094 161
Ostjate ettemaksed		5 539	754
Eraldised	18	7 614	6 147
<b>Pikaajalised kohustused kokku</b>		<b>1 104 410</b>	<b>1 101 062</b>
<b>Lühiajalised kohustused</b>			
Võlad tarnijatele ja muud lühiajalised kohustused	15	234 271	237 967
Maksuvõlad	16	15 361	12 787
Võlakohustused	14	117 193	199 902
Viitvõlad	15	189 978	115 252
<b>Lühiajalised kohustused kokku</b>		<b>556 803</b>	<b>565 908</b>
<b>Kohustused kokku</b>		<b>1 661 213</b>	<b>1 666 970</b>
<b>OMAKAPITAL JA KOHUSTUSED KOKKU</b>		<b>3 626 451</b>	<b>3 376 907</b>

# rahavoogude aruanne

<i>tuhandetes kroonides</i>	Lisa	2006	2005
<b>Rahavood äritegevusest</b>			
Korrigeeritud kasum	21	561 006	573 698
Makstud intressid	5,15	-61 455	-58 695
Saadud intressid	5	4 554	264
Dividendide tulumaks	6,16	0	-16 902
<b>Rahavood äritegevusest kokku</b>		<b>504 105</b>	<b>498 365</b>
<b>Rahavood investeerimistegevusest</b>			
Põhivara soetused ja parendused		-415 078	-402 703
Põhivara müük		7 502	41 413
Müügiootel põhivara müük		143 061	0
Tütarettevõtja soetamine	9	-269	0
<b>Rahavood investeerimistegevusest kokku</b>		<b>-264 784</b>	<b>-361 290</b>
<b>Rahavood finantseerimistegevusest</b>			
Pikaajaliste laenude tagasimaksed		-66 197	-19 257
Kapitalirendi põhiosa tagasimaksed		-47 765	-94 211
<b>Rahavood finantseerimistegevusest kokku</b>		<b>-113 962</b>	<b>-113 468</b>
<b>Raha ja raha ekvivalentide muutus</b>		<b>125 359</b>	<b>23 607</b>
<b>Raha ja raha ekvivalentide liikumine</b>			
<b>Aruandeaasta alguseks</b>			
Raha		81 310	12 506
Arvelduskrediit		-93 894	-48 697
<b>Kokku</b>		<b>-12 584</b>	<b>-36 191</b>
<b>Raha ja raha ekvivalentide muutus</b>		<b>125 359</b>	<b>23 607</b>
<b>Aruandeaasta lõpuks</b>			
Raha	13	112 775	81 310
Arvelduskrediit	14	0	-93 894
<b>Kokku</b>		<b>112 775</b>	<b>-12 584</b>

# raamatupidamise aastaruande lisad

## Lisa 1: Raamatupidamise arvestuspõhimõtted

### Arvestusmeetodid ja hindamisalused

AS Eesti Raudtee 2006. aasta raamatupidamise aastaaruanne on koostatud kooskõlas rahvusvaheliste finantsaruandluse standarditega (IFRS – International Financial Reporting Standards), mis on välja antud IASB (International Accounting Standards Board) poolt.

2006. aastal esmakordselt jõustunud standard või standardi tõlgendus, mis on Ettevõttele kohaldatav, on IFRIC 4 "Kindlaksmääramine, kas kokkulepe sisaldab renti", kuid selle rakendamine ei toonud kaasa mõju Ettevõtte arvestuspõhimõtetele ega aruannetele.

Käesoleva aruande kinnitamise ajaks on välja antud järgmised uued standardid ja tõlgendused, mis ei ole veel rakendunud:

- IFRS 7 "Finantsinstrumendid: avalikustamine", rakendub aruandeperioodile, mis algab 1. jaanuaril 2007 või hiljem;
- IFRS 8 "Ärisegmendid", rakendub aruandeperioodile, mis algab 1. jaanuaril 2009 või hiljem;
- IFRIC 7 "Korrigeerimise kohaldamine vastavalt standardile IAS 29 „Finantsaruandlus hüperinflatiivsetes majanduskeskkondades“, rakendub aruandeperioodile, mis algab 1. märtsil 2006 või hiljem;
- IFRIC 8 "IFRS 2 rakendamine", rakendub aruandeperioodile, mis algab 1. mail 2006 või hiljem;
- IFRIC 9 "Varjatud tuletisinstrumentide ümberhindamine", rakendub aruandeperioodile, mis algab 1. juunil 2006 või hiljem;
- IFRIC 10 "Vahearuandlus ja väärtuse langus", rakendub aruandeperioodile, mis algab 1. jaanuaril 2007 või hiljem;
- IFRIC 11 "IFRS 2 rakendamine kontserni ja omaaktsiate tehingutele", rakendub aruandeperioodile, mis algab 1. märtsil 2007 või hiljem;
- IFRIC 12 "Teenuste kontsessioonilepingud", rakendub aruandeperioodile, mis algab 1. jaanuaril 2008 või hiljem.

Ettevõtte hinnangul ei too mainitud standardite ja tõlgenduste rakendamine tulevikus endaga kaasa olulist mõju finantsaruannetele.

Raamatupidamise aastaaruanne on koostatud soetusmaksumuse meetodil, välja arvatud teatud finantsinstrumendid.

Ettevõtte ei koostanud kontserni majandusaasta aruannet tütarettevõtja ebaolulisuse tõttu (bilansimaht ei ületa 0,1% emaettevõtja bilansimahust ning temal ei olnud müügitulu).

Ettevõtte opereerimisvaluutaks on põhiliselt Eesti kroon. Arveldustes kasutatakse ka teisi valuutasid - eurot, USA dollarit, Šveitsi franki. Raamatupidamise aastaaruande esitusvaluutaks on Eesti kroon, ümardatuna tuhandeteni.

## **Omanike muutus**

09. jaanuaril 2007 müüs Baltic Rail Services OÜ oma 66% osaluse AS-is Eesti Raudtee Eesti Vabariigile, kes tehingu tulemusena sai Ettevõtte ainuomanikuks, omades 100% Ettevõtte aktsiatest.

## **Olulised raamatupidamislikud hinnangud**

Aastaruande koostamisel tuleb juhtkonnal langetada otsuseid ja anda hinnanguid, mis omavad mõju finantsaruannetes kajastatud summadele. Nimetatud otsused on tehtud ja hinnangud on tehtud juhtkonna parima teadmise kohaselt, mis põhineb ajaloolisel kogemusel ja muudel teguritel, sh. põhjendatud prognoosid tuleviku sündmuste osas, kuid need ei pruugi kokku langeda hilisema tegeliku tulemusega.

Järgnevalt on kirjeldatud olulisemaid juhtkonnapoolsed hinnanguid, mis võivad avaldada mõju finantsaruannetele:

### **a) Põhivara kasuliku eluea määramine**

Juhtkond on hinnanud materiaalse põhivara kasulikku eluiga. Selle hindamisel on lähtutud ajaloolisest kogemusest ning võetud arvesse varade kasutamise mahtu ja tulevikuväljavaateid. Hinnangute tulemused on kajastatud allpool alalõigus "Materiaalne põhivara" ning Lisas 8.

### **b) Põhivara kaetava väärtuse määramine**

Ettevõtte on regulaarselt viinud läbi põhivara kaetava väärtuse teste ning vajadusel põhivara alla hinnanud. Põhivara kaetava väärtuse testimisel kasutatakse juhtkonna hinnanguid rahavoogude kohta (rahavood varade kasutamisest või müügist, varade hoolduseks ja kasutamiseks vajalikud rahavood). Hinnangute tegemisel võetakse aluseks prognoosid üldise majanduskeskkonna, kaubaveo mahtude ja raudtee infrastruktuuri kasutamise ning teenuste hindade kohta. Aruandeperioodil leitud varade väärtuse langus on kajastatud Lisas 8.

## **Välisvaluutas toimunud tehingute kajastamine**

Välisvaluutas toimunud tehingute kajastamisel on võetud aluseks tehingu toimumise päeval ametlikult kehtinud Eesti Panga valuutakursid. 31. detsembri 2006 seisuga välisvaluutas fikseeritud monetaarsed varad ja kohustused on ümberhinnatud Eesti kroonidesse bilansipäeval ametlikult kehtinud Eesti Panga valuutakurside alusel. Välisvaluutatehingutest saadud kasum ja kahjum on kajastatud kasumiaruandes vastava perioodi tuluna ja kuluna.

Eesti kroon on euro suhtes fikseeritud kursiga 15, 6466 krooni ühe euro kohta. Ühe USA dollari kurss 31. detsembril 2006 oli 11, 8818 krooni (31.12.2005: 13, 2206 krooni) ja ühe Šveitsi frangi kurss 9, 73642 krooni (31.12.2005: 10, 0503 krooni).

## **Segmendaruandlus**

Ettevõtte esmaseks segmendivormiks on ärisegment, mis sisaldab infrastruktuuri majandamist ja kaubaveo ning muid teenuseid.

Infrastruktuuri majandamine sisaldab raudtee, muldkeha, signalisatsiooni-, side- ja elektrisüsteemide hooldust ja juhtimist, samuti vedude planeerimist, dispetšerjuhtimist, jaamatöö organiseerimist ja muid seotud tegevusi.

Kaubavedu ja muu tegevus sisaldavad kauba transporti, veeremi hooldust ja remonti ning teisi seotud tegevusi.

Segmentide vaheline müük lähtub infrastruktuuri kasutustasudest, mida kohaldata ka Ettevõttevälistele kaubaveo-ettevõtjatele.

Iga tegevusala kulud koosnevad otseselt selle tegevusalaga seotud operatsioonide kuludest ning teatud osast Ettevõtte ühistest kuludest.

Iga tegevusala põhivara koosneb otseselt selle tegevusala operatsioonidega seotud põhivarast ning teatud osast Ettevõtte erinevate tegevusalade poolt ühiselt kasutatavast põhivarast.



### **Tulude kajastamine**

Veoteenuste müügitulu kajastatakse vastavalt riikidevahelisele kokkuleppe alusel kaubave-  
dude alal. Tulu kirjendatakse siis, kui sellele tekib vastavalt lepingle õigus. Kauba saabumisel  
kajastatakse tulu veose vastuvõtmise päeval sihtjaamas. Kauba väljasaatmisel kajastatakse  
tulu veose teelesaatmise päeval lähtejaamast.

Teenuste müügist saadud tulu kajastatakse peale teenuse osutamist. Ettemaksena laekunud  
lepingutasud kantakse tulusse proportsionaalselt veomahule tonnides.

Intressitulu kajastatakse tekkepõhiselt, välja arvatud juhul, kui selle laekumine on ebatõenäoline.

### **Materiaalne põhivara**

Materiaalne põhivara on jaotatud järgmistesse klassidesse:

- maa ja ehitised – maa, hooned, rajatised, raudtee, ülekandeliinid;
- masinad ja seadmed – veerem, autod, arvutustehnika, seadmed;
- muu inventar ja sisseseade – tööriistad, kontoritehnika;
- lõpetamata ehitus;
- ettemaksed põhivara eest.

Kõik hooned ja rajatised kajastatakse põhivarana, olenemata nende soetusmaksumus-  
est. Ülejäänud varad loetakse põhivaraks siis, kui nende väärtus ületab 10 000 krooni ja nende  
eeldatav kasutusiga on pikem kui üks aasta.

Põhivara objekti erineva elueaga komponendid võetakse arvele eraldi objektidena.

Raudteealuse maa omanik on riik ja seda maad ei ole Ettevõtte bilanssi üle antud. Hoonetealuse  
maa hoonestusõigus võetakse arvele põhivarana, kui see on kantud kinnistusraamatusse.

Vastavalt Eesti Vabariigi endise Teede- ja Sideministeeriumi (praeguse Majandus- ja Kommu-  
nikatsiooniministeeriumi) käskkirjale nr 257, 20. oktoobrist 2000, on AS-il Eesti Raudtee õigus  
kasutada maad raudteeteenuste osutamiseks hoonestusõiguse alusel 50 aastat ja tal on õigus  
pikendada seda kasutusaega 99 aastani.

Lõpetamata ehitusena käsitletakse ettevõtte raamatupidamises olemasoleva materiaalse  
põhivara objektide täiendamiseks ja uutele objektidele tehtavaid kulutusi kuni nende vastu-  
võtmiseni.

Materiaalset põhivara kajastatakse soetusmaksumuses, mis koosneb ostuhinnast, mittetagas-  
tatavatest maksudest ja muudest põhivara kasutuselevõtuga otseselt seotud väljaminekutest.  
Soetusmaksumusest on lahutatud kulum ja allahindluse summad.

Põhivara parendustega seotud kulutused, mida on võimalik usaldusväärselt mõõta ja mis osa-  
levad tulude tekkimisel järgnevatel perioodidel, kuuluvad kapitaliseerimisele. Parendustega  
seotud kulutuste võrra suurendatakse vara soetusmaksumust või kajastatakse parendus eraldi  
varaobjektina. Vajadusel muudetakse vara kasulikku tööiga.

### **Amortisatsiooninormid**

Põhivara amortiseeritakse lineaarsel meetodil. Amortisatsiooni arvestatakse lähtuvalt põhivara kasulikust elueast. Põhivaraobjektide kasulikud eluead on järgmised.

Põhivara grupid	Aastad	Amortisatsioonimäär aastas (protsentides)
Hooned	15–100	1–6,67
Ülekandeliinid	7–30	3,33–14,29
Raudtee	10–95	1,05–10
Rajatised	5–40	2,5–20
Veerem	7–32	3,13–14,29
Seadmed	3–40	2,5–33,3
Autod	4–12	8,33–25
Kontori- ja arvutustehnika, inventar ja tööriistad	3–20	5–33,3

Maad ei amortiseerita. Põhivara parendusi amortiseeritakse samas tempos kui sama klassi põhivaragi.

### **Vara väärtuse langus**

Vara väärtuse test viiakse läbi juhul, kui on kahtlusi mõne varaobjekti või kõigi varaobjektide kaetava väärtuse langemise suhtes alla nende bilansilise jääkmaksumuse.

Allahindlust kajastatakse tekkepõhiselt aruandeperioodi kuluna kasumiaruande kirjel *Põhivara väärtuse langus*.

### **Rendiarvestus**

#### **Ettevõtte kui rentnik:**

Rendilepingut loetakse kapitalirendiks juhul, kui kõik olulised vara omandiga seonduvad riskid ja hüved kanduvad üle rentnikule. Kapitalirendi tingimustel renditud vara võetakse bilansis arvele turuhinnas või minimaalsete rendimaksete nüüdisväärtuses, sõltuvalt sellest, mis on madalam. Rendimaksed jaotatakse kohustuste ja finantskulude vahel nii, et intressikulu määr oleks netoinvesteeringu jäägist lähtuvalt konstantne. Vastav rendikohustus (ilma intressideta) näidatakse bilansis muu lühi- või pikaajalise kohustusena. Intressi osa rendimaksest näidatakse kasumiaruandes tekkepõhiselt finantskuluna.

Rendilepingud, kus peamised omandusega seotud kohustused ja tulud jäävad rendileandjale, kajastatakse kasutusrendina. Kasutusrendi maksed (miinus rendileandjalt saadud soodustused) kajastatakse kasumiaruandes aruandeperioodi kuluna. Ettevõtte kõiki sõlmitud rendilepinguid on võimalik katkestada ilma täiendavate oluliste kulutusteta.

**Ettevõtte kui rendileandja:**

Kasutusrendile antud varad kajastatakse bilansis materiaalse põhivarana. Rendileantud põhivara amortiseeritakse vara kasuliku eluea jooksul analoogselt muu sarnase varaga. Renditulu (miinus rendilevõtjale antud soodustused) näidatakse kasumiaruandes aruandeperioodi tuluna. Rendilepingu sõlmimisega kaasnevad kulutused lisatakse põhivara objektile ja amortiseeritakse rendiperioodi jooksul.

**Müügiootel põhivara**

Müügiootel põhivara ehk materiaalne põhivara, mis väga tõenäoliselt müüakse järgneva majandusaasta jooksul, kajastatakse käibevarana selle bilansilises jääkmaksumuses või õiglasel väärtuses (miinus müügikulutused), sõltuvalt sellest, kumb on madalam. Müügiootel põhivara ei amortiseerita.

**Tütarettevõtjad**

Tütarettevõtjaks loetakse kõiki ettevõtteid, mida kontrollitakse emaettevõtja poolt. Kontrolli olemasolu eeldatakse juhul, kui emaettevõtja omanduses on otse või tütar-ettevõtjate kaudu rohkem kui 50% tütar-ettevõtja hääleõigusest.

Tütarettevõtja aktsiad näidatakse pikaajaliste finantsinvesteeringutena ning kajastatakse bilansis soetusmaksumuses.

**Varud**

Varud võetakse arvele soetusmaksumuses, mis koosneb kõigist ostuga seotud kuludest ja muudest otsestest väljaminekutest, millela varud ei oleks praeguses asukohas ja olukorras. Varude arvestamisel kasutatakse kaalutud keskmise soetushinna meetodit. Varud hinnatakse bilansis lähtudes sellest, mis on madalam, kas soetusmaksumus või neto realiseerimisväärtus. Neto realiseerimisväärtuseks loetakse müügihinda, millest on lahutatud müügiga seotud kulutused.

**Nõuded ostjate vastu**

Ostjatele laekumata arved on bilansis hinnatud lähtuvalt tõenäoliselt laekuvatest summadest. Iga kliendi laekumata arveid hinnatakse eraldi, arvestades olemasolevat informatsiooni kliendi maksevõime kohta. Ebatõenäoliselt laekuvad arved on bilansis alla hinnatud summani, mis tõenäoliselt laekuvad, lootusetud nõuded kantakse bilansist välja.

**Raha ja raha ekvivalendid**

Raha ja raha ekvivalendid koosnevad kassas olevast sularahast, arvelduskontode jääkidest, lühiajalisel pangadeposiidil olevatest summadest ja teistest lühiajalistest kõrge likviidsusega investeeringutest ning arvelduskrediidist. Bilansis on arvelduskrediit kajastatud laenuna lühiajaliste võlakohustuste all.

## **Laenud**

Laenud kajastatakse algses saadud summas, millest on maha arvatud tehingukulud. Järgnevatel perioodidel kajastatakse laenud amortiseeritud maksumuses, kasutades sisemise intressimäära meetodit; laenu algsumma (millest on maha arvatud tehingukulud) ja võla tagastamisväärtuse vahe kajastatakse laenuperioodi kestel kasumiaruandes. Intressid kajastatakse kasumiaruandes intressikuluna tekkepõhiselt.

Laenukulud kantakse kulusse proportsionaalselt laenulepingu kehtimise ajal.

## **Kohustused**

Pikaajaliste kohustustena on bilansis kajastatud kohustused, mille maksetähtaeg on hiljem kui üks aasta peale bilansikuupäeva. Ülejäänud kohustused on kajastatud lühiajalistena.

Puhkusetasu kulu on kajastatud kohustuse tekkimise perioodil, see tähendab siis, kui töötajal tekib nõudeõigus. Väljateenitud puhkusetasu või selle muutus on kasumiaruandes kajastatud kuluna ning bilansis arvele võetud lühiajalise kohustusena.

Lubadused, garantiid ja muud kohustused, mis teatud tingimustel võivad tulevikus muutuda kohustuseks, on avalikustatud aastaaruande lisades potentsiaalsete kohustustena.

Tarnijatele tasumata arved on kajastatud soetusmaksumuses.

Viitvõlgadena on kajastatud lepingu või mõne muu alusdokumendi alusel tekkepõhiselt arvestatud võlad, mis tasutakse järgmisel perioodil.

## **Tuletisinstrumentid ja riskimaandus**

Tuletisinstrumentid kajastatakse raamatupidamises esialgselt soetusmaksumuses ja arvestatakse järgnevatel aruandluskuupäevadel ümber nende õiglase väärtuse alusel. Positiivse turuväärtusega tuletisinstrumentid kajastatakse nõudena ja negatiivse turuväärtusega tuletisinstrumentid kohustusena.

Efektiivseks riskimaandamiseks kasutatavate tuletisinstrumentide õiglase väärtuse muutumine kajastatakse omakapitalis.

Riskimaandamise arvestus lõpetatakse, kui saabub tuletisinstrumenti lõpptähtaeg või see müüakse, katkestatakse või kui see enam ei kvalifitseeru efektiivse riskimaandamisena. Kogu selleks ajaks tuletisinstrumentidist saadud kumulatiivne kasu või kahju, mida on arvestatud omakapitali hulgas, säilitatakse omakapitalis kuni oodatava tehingu toimumiseni. Kui tehingu, mille riski maandati, toimumist enam ei oodata, kantakse kogu omakapitalis olev kumulatiivne kasum või kahjum perioodi kasumisse (kahjumisse).

Ettevõtte kasutab ka mittederiviivseid riskimaandusinstrumente olemasolevate kohustuste ja tulevikus oodatavate tehingutega seotud välisvaluuta kursimuutuste riskide maandamiseks.

## **Tulumaks**

Vastavalt 1. jaanuarist 2000 kehtima hakanud Eesti tulumaksuseaduse järgi ei maksustata mitte teenitud kasumit, vaid makstud dividende ja muid kasumi jaotamise iseloomuga väljamakseid. Tulenevalt kogu maksustamise kontseptsioonist ei ole mõistel varade ja kohustuste maksubaas majanduslikku sisu ning edasilükkunud maksukohustust ega -vara ei saa IAS 12 Tulumaks (Income Taxes) tähenduses tekkida.

Bilansis ei kajastata potentsiaalset tulumaksukohustust Ettevõtte vaba omakapitali suhtes, mis kaasneks vaba omakapitali väljamaksmisel dividendidena. Maksimaalne võimalik tulumaksukohustuse summa, mis võiks kaasneda kogu vaba omakapitali väljamaksmisega dividendidena, on toodud ära Lisas 6.

Dividendidelt makstav tulumaks kajastatakse dividendide deklareerimisel kasumiaruandes kuluna.

Tulumaks erisoodustustelt, kingitustelt, annetustelt ja vastuvõtukuludelt ning ettevõtlusega mitteseotud kuludelt kajastatakse tegevuskuludes tekkepõhiselt.

## **Eraldised**

Eraldistena kajastatakse bilansis aruandeperioodil või sellele eelnevatel perioodidel tekkinud kohustusi, millel on seaduslik või lepinguline alus, mis nõuab tulevikus varast loobumist ja mille maksumust saab usaldusväärset määrata, kuid mille lõplik maksumus või maksetähtaeg ei ole kindlalt fikseeritud. Eraldiste hindamisel on lähtutud juhatuse hinnangust, kogemustest ja vajadusel ka sõltumatute ekspertide hinnangutest. Pikaajaline eraldis kajastatakse bilansis selle diskonteeritud väärtuses.

Restruktureerimisega seotud eraldisi kajastatakse perioodil, mil Ettevõttel tekib kas juriidiline või konstruktiivne kohustus (ingl. k "*constructive obligation*"). Hüvitised, mida makstakse töötajatega töösuhte lõpetamisel, kajastatakse alles pärast seda, kui asjaomaste töötajate esindajatega on saavutatud kokkulepe koondamise konkreetsete tingimuste ja koondatavate töötajate arvu osas ning kui töötajaid on konkreetsetest tingimustest isiklikult teavitatud. Ettevõtte pideva tegevusega seotud kuludele ei tehta eelnevaid eraldisi.

Ettevõttel lasub kohustus tasuda Ettevõtte süül töövõime kaotanud isikutele nende eluea jooksul töövõime kaotuse hüviseid. Eraldise hindamisel on aluseks võetud hüviseid saavate isikute arv, väljamaksete eeldatav periood ja hüvitise suurus (Lisa 18).

## Lisa 2: Finantsriskide juhtimine

### **Finantsriskide tegurid**

Oma tegevuse tõttu ohustavad Ettevõtet mitmesugused finantsriskid, sealhulgas mõjud, mis tulenevad muutustest väärtpaberiturul hindades, valuuta vahetuskurssides ja intressimäärades. Ettevõtte üldine riskijuhtimise programm koondab tähelepanu finantsturgude ettearvamatusetele ja püüab leevendada selle võimalikke negatiivseid mõjusid Ettevõtte finantstulemustele.

Riskijuhtimisega tegeleb rahahalduse osakond, mis viib ellu juhatuse poolt heaks kiidetud poliitikat.

### **Valuutakursirisk**

Ettevõtte tegutseb rahvusvahelisel turul ja on avatud erinevatele välisvaluutakursi riskidele, eelkõige seoses USA dollari ja Šveitsi frangiga.

Et maandada riski, tasakaalustab ettevõtte võimalikel juhtudel välisvaluutas oleva klienditulu samas vääringus olevate kulutustega.

Ettevõtte võib teatud positsioonide riski maandamise suurendamiseks kasutada tuletisinstrumente, nagu näiteks valuutavahetuslepinguid ja intressivahetuslepinguid.

### **Intressirisk**

Ettevõtte tulud ja äritegevuse rahavood ei sõltu eriti palju intressimäärade muutustest turul. Ettevõttel ei ole suuremahulisi intressi kandvaid varasid. Ettevõtte võtab vahetevahel muutuva intressimääraga laene ja kasutab intressivahetuslepinguid, et maandada rahavoogude riski tulevaste intressimaksete puhul. Intressivahetuslepingute majanduslik efekt põhineb sellel, et ujuvkursiga võlad konverteeritakse fikseeritud kursiga võlgadeks. Intressivahetuslepingud võimaldavad Ettevõttel võtta pikaajalisi ujuva intressimääraga laene ning vahetada need laenude vastu, mille püsiv intressimäär on madalam, kui see oleks täna püsिमääraga võetud laenude puhul. Intressivahetuslepingutes lepib Ettevõtte teiste osapooltega kokku, et konkreetsete ajavahemike järel (tavaliselt on selleks kvartal) vahetatakse fikseeritud nominaalse intressimäära ja ujuvate intressimäärade vahe, mis on arvutatud kokkulepitud põhisummalt.

### **Krediidirisk**

Ettevõttes ei ole nimetamisväärt krediidiriski. Ettevõttes järgitakse põhimõtteid, mis tagavad teenuste ja toodete müügi neile klientidele, kelle usaldusvärsus on varasema käitumisega tõendatud.

### **Likviidsusrisk**

Ettevõtte hoiab oma käsutuses piisaval määral sularaha ja likviidseid väärtpabereid, tal on finantseerimisvõimalused piisavate jätkuvate krediidiliinide näol ning ta on võimeline sulgema turupositsioone. Põhitegevuse dünaamilise iseloomu tõttu töötab rahahalduse osakond selle nimel, et jätkuvate krediidiliinide lahtihoidmisega oleks tagatud paindlik finantseerimine.

### **Tegevusrisk**

Ettevõtte on kindlustatud ootamatute kahjude, kahjustuste ja purustuste vastu; äritegevuse katkemise ja lisakulude vastu; samuti kolmandate osapoolte nõuete vastu Ettevõtte suhtes. Kindlustuse alla kuuluvad näiteks ootamatud keskkonnakahjustused, kuritegevuse riskid, juhtkonna vastutusest tulenevad kahjud (juhatuse, nõukogu ja juhtivtöötajad), päästetöötajate õnnetusjuhtumid ning mootorsõidukite kindlustus mistahes õnnetuse, varguse ja vandalismi vastu.

## Lisa 3: Müügitulu

### Müügitulu geograafilises lõikes

<i>tuhandetes kroonides</i>	2006	2005
Eesti	1 766 757	1 695 209
Venemaa	36 133	42 693
Valgevene	4 007	6 413
Läti	4 094	5 469
Ukraina	1 833	1 674
Kasahstan	5 222	3 048
Leedu	930	1 000
Muud riigid	1 814	1 629
<b>Kokku</b>	<b>1 820 790</b>	<b>1 757 135</b>

## Lisa 4: Ärisegmendid

AS Eesti Raudtee peamised tegevusalad on kaubavedu raudteel ja raudtee infrastruktuuri-teenuste pakkumine.

*tuhandetes kroonides*

2006	Veo- ja muude teenuste osutamine	Infrastruktuuri majandamine	Elimineerimised	Ettevõtte kokku
Ettevõtteväline müük	1 518 231	302 559	0	1 820 790
Ettevõttesisene müük	55 755	509 198	-564 953	0
<b>Müügitulu kokku</b>	<b>1 573 986</b>	<b>811 757</b>	<b>-564 953</b>	<b>1 820 790</b>
<b>Muud äritulud</b>	<b>79 309</b>	<b>80 647</b>	<b>-29 957</b>	<b>129 999</b>
<b>Äritulud</b>	<b>1 653 295</b>	<b>892 404</b>	<b>-594 910</b>	<b>1 950 789</b>
<b>Segmendikulud</b>	<b>1 413 579</b>	<b>729 236</b>	<b>-594 910</b>	<b>1 547 905</b>
<b>Segmendikasum/-kahjum</b>	<b>239 716</b>	<b>163 168</b>	<b>0</b>	<b>402 884</b>
Jaotamata kulud				108 171
<b>Ärikasum</b>				<b>294 713</b>
Finantstulud/-kulud (neto)				-45 413
<b>Kasum enne makse</b>				<b>249 300</b>
Tulumaks				0
<b>Puhaskasum</b>				<b>249 300</b>

2005	Veo- ja muude teenuste osutamine	Infrastruktuuri majandamine	Elimineerimised	Ettevõtte kokku
Ettevõtteväline müük	1 524 299	232 836	0	1 757 135
Ettevõttesisene müük	0	656 189	-656 189	0
<b>Müügitulu kokku</b>	<b>1 524 299</b>	<b>889 025</b>	<b>-656 189</b>	<b>1 757 135</b>
Muud äritulud	67 319	1 648	0	68 967
Äritulud	1 591 618	890 673	-656 189	1 826 102
Segmendikulud	1 368 550	535 321	-656 189	1 247 682
Segmendikasum/- kahjum	223 068	355 352	0	578 420
Jaotamata kulud				174 843
Ärikasum				403 577
Finantstulud/-kulud (neto)				-55 604
<b>Kasum enne makse</b>				<b>347 973</b>
Tulumaks				0
<b>Puhaskasum</b>				<b>347 973</b>

**Muu informatsioon**  
tuhandetes kroonides

2006	Veo- ja muude teenuste osutamine	Infrastruktuuri majandamine	Ettevõtte kokku
Põhivara investeeringud	187 633	334 060	521 693
Põhivara kulum ja põhivara väärtuse langus	98 528	156 937	255 465
Põhivara (jääkmaksumuses)	1 038 602	2 059 962	3 098 564
Pikaajalised finantsinvesteeringud	269	0	269
Käibevara			527 619
Kohustused ja omakapital			3 626 452
2005	Veo- ja muude teenuste osutamine	Infrastruktuuri majandamine	Ettevõtte kokku
Põhivara investeeringud	128 526	426 317	554 843
Kulum	101 627	131 151	232 778
Põhivara väärtuse langus	1 237	0	1 237
Põhivara (jääkmaksumuses)	1 055 565	1 813 853	2 869 418
Käibevara			507 489
Kohustused ja omakapital			3 376 907



## Lisa 5: Finantstulud ja -kulud (neto)

<i>tuhandetes kroonides</i>	2006	2005
<b>Intressikulud</b>		
laenuintress	-46 115	-46 169
kapitalirendi intress	-14 718	-12 606
sündikaatlaenu kulud	-1 602	-1 601
muud laenukulud	-234	-235
<b>Kokku</b>	<b>-62 669</b>	<b>-60 611</b>
<b>Intressitulud</b>		
intressitulu pangadeposiidilt	4 184	264
muud	370	0
<b>Kokku</b>	<b>4 554</b>	<b>264</b>
<b>Kasum/kahjum valuutakursi muutustest</b>		
Kasumid ja kahjumid valuutakursi muutustest (neto)	6 080	3 164
Kasum finantsinstrumentidest (lisa 17)	829	251
<b>Kokku</b>	<b>6 909</b>	<b>3 415</b>
<b>Muud finantstulud/-kulud</b>		
Muud finantstulud/-kulud intressimäära swap-lepingutest	5 793	1 328
<b>Kokku</b>	<b>5 793</b>	<b>1 328</b>
<b>Finantstulud ja -kulud kokku</b>	<b>-45 413</b>	<b>-55 604</b>

## Lisa 6: Dividendide tulumaks

Kehtiva tulumaksuseaduse alusel ei maksa Eestis registreeritud äriühing tulumaksu mitte teenitud, vaid jaotatud kasumilt. Selle seaduse § 50 alusel maksustatakse alates 2003. aasta 1. jaanuarist äriühingu poolt välja makstud dividendid tulumaksuga olenemata dividendide saajast. Dividende ei ole 2006. aastal välja makstud. Maksumäär alates 01. jaanuarist 2007 on 22/78 väljamakstud dividendide summalt (1. jaanuarist 2008 21/79).

Bilansis ei kajastata potentsiaalset tulumaksukohustust Ettevõtte vaba omakapitali suhtes, mis kaasneks vaba omakapitali dividendidena väljamaksmisel. Dividendide maksmisega kaasnev tulumaks kajastatakse dividendide väljakuulutamise hetkel kasumiaruandes kuluna.

Ettevõtte jaotamata kasum seisuga 31. detsember 2006. a on 1 429 195 tuhat krooni (2005: 1 179 895 tuhat krooni). Maksimaalne võimalik tulumaksukohustuse summa, mis kaasneb kogu jaotamata kasumi väljamaksmisel dividendidena 2007. aastal, on 403 106 tuhat krooni (2005: 332 791 tuhat krooni).

## Lisa 7: Omakapital

Ettevõtte aktsiakapital on 300 000 tuhat krooni, mis koosneb 30 000 000 üheliigilisest lihtaktsiast nimiväärtusega 10 krooni aktsia kohta. 2006. aastal aktsiakapital ei muutunud. Kõigi aktsiate eest on täielikult tasutud. Põhikirjas lubatud maksimaalne lihtaktsiate arv on 120 miljonit ja maksimaalne aktsiakapital 1 200 000 tuhat krooni.

Kohustuslikku reservkapitali suurendatakse igal aastal 5% võrra selle aasta kasumist, kuni reserv jõuab 10%-ni registreeritud aktsiakapitalist. Kohustuslikku reservkapitali ei saa dividendidena välja maksta; seda saab kasutada aktsiakapitali suurendamiseks ja kahjumite korvamiseks.

## Lisa 8: Materiaalne põhivara

<i>tuhandetes kroonides</i>	Maa ja ehitised	Masinad ja seadmed	Muu inventar	Ettemaksed põhivara eest	Lõpetamata ehitus	Kokku
<b>31. detsember 2004</b>						
Soetusmaksumus	2 014 362	1 587 234	29 800	30 993	120 038	3 782 427
Akumuleeritud kulum	-601 719	-458 112	-20 596	0	0	-1 080 427
<b>Jääkmaksumus</b>	<b>1 412 643</b>	<b>1 129 122</b>	<b>9 204</b>	<b>30 993</b>	<b>120 038</b>	<b>2 702 000</b>
<b>2005. aasta</b>						
<b>Soetusmaksumus</b>						
Soetamine	204	35 433	2 222	13 868	420 814	472 541
Ümberklassifit- seerimine	324 626	192 358	0	-39 280	-477 704	0
Ümberklassifit- seerimine lattu	0	0	0	0	-2 823	-2 823
Ümberklassifit- seerimine müügiootele	-9 270	-85 531	-24	0	0	-94 825
Müük	-651	-21 567	0	0	0	-22 218
Mahakandmine	-3 976	-9 319	-336	0	0	-13 631
<b>Kulum</b>						
Väärtuse langus	-86	-1 144	-7	0	0	-1 237
Kulum	-94 737	-135 861	-2 185	0	0	-232 783
Müüdud põhivara kulum	626	19 406	0	0	0	20 032
Mahakantud põhivara kulum	3 937	8 410	336	0	0	12 683
Ümberklassifit- seerimine müügiootele	2 694	26 961	24	0	0	29 679
<b>Perioodi liikumine</b>	<b>223 367</b>	<b>29 146</b>	<b>30</b>	<b>-25 412</b>	<b>-59 713</b>	<b>167 418</b>
<b>31. detsember 2005</b>						
Soetusmaksumus	2 325 295	1 698 608	31 662	5 581	60 325	4 121 471
Akumuleeritud kulum	-689 285	-540 340	-22 428	0	0	-1 252 053
<b>Jääkmaksumus</b>	<b>1 636 010</b>	<b>1 158 268</b>	<b>9 234</b>	<b>5 581</b>	<b>60 325</b>	<b>2 869 418</b>
<b>2006. aasta</b>						
<b>Soetusmaksumus</b>						
Soetamine	1 279	138 458	740	37 876	346 987	525 340
Ümberklassifit- seerimine	314 209	66 999	8	-29 236	-351 980	0
Ümberklassifit- seerimine kuldesse	0	0	0	0	-2 148	-2 148
Ümberklassifit- seerimine müügiootele	-28 614	0	0	0	0	-28 614

	Maa ja ehitised	Masinad ja seadmed	Muu inventar	Ettemaksed põhivara eest	Lõpetamata ehitus	Kokku
Müük	-166	-28 183	0	0	0	-28 349
Mahakandmine	-4 052	-4 436	-206	0	0	-8 694
<b>Kulum</b>						
Väärtuse langus	-414	-277	-1	0	0	-692
Kulum	-113 321	-139 195	-2 257	0	0	-254 773
Müüdnud põhivara kulum	1 270	13 580	0	0	0	14 850
Mahakantud põhivara kulum	3 876	3 851	206	0	0	7 933
Ümberklassifitseerimine müügi-ootele	4 292	0	0	0	0	4 292
<b>Perioodi liikumine</b>	<b>178 359</b>	<b>50 797</b>	<b>-1 510</b>	<b>8 640</b>	<b>-7 141</b>	<b>229 145</b>
<b>31. detsember 2006</b>						
Soetusmaksumus	2 607 951	1 871 446	32 204	14 221	53 184	4 579 006
Akumuleeritud kulum	-793 582	-662 381	-24 480	0	0	-1 480 443
<b>Jääkmaksumus</b>	<b>1 814 369</b>	<b>1 209 065</b>	<b>7 724</b>	<b>14 221</b>	<b>53 184</b>	<b>3 098 563</b>

Põhivara parendusi kapitaliseeriti 2006. aastal 327 491 tuhat krooni (2005: 334 820 tuhat krooni), millest 300 566 tuhat krooni (2005: 303 728 tuhat krooni) lisandus gruppi Maa ja ehitised, 26 917 tuhat krooni (2005: 31 092 tuhat krooni) gruppi Masinad ja seadmed, 8 tuhat krooni gruppi Muu inventar.

## Kapitalirendiga soetatud põhivara

<i>tuhandetes kroonides</i>	Masinad ja seadmed
<b>Soetusmaksumus seisuga 31.12.2005</b>	<b>368 939</b>
Sissetulek	136 225
Lepingu lõppemine	-36 289
<b>seisuga 31.12. 2006</b>	<b>468 875</b>
<b>Akumuleeritud kulum seisuga 31.12.2005</b>	<b>47 247</b>
Kulum	24 455
Lepingu lõppemine	-13 061
<b>seisuga 31.12. 2006</b>	<b>58 641</b>
<b>Jääkmaksumus</b>	
<b>seisuga 31.12.2005</b>	<b>321 692</b>
<b>seisuga 31.12.2006</b>	<b>410 234</b>

Informatsioon kapitalirendi kohustuste, intressimäärade ja perioodi intressikulu kohta on esitatud Lisas 14.

## Lisa 9: Pikaajalised finantsinvesteeringud

<i>tuhandetes kroonides</i>	31.12.2006	31.12.2005
Tütarettevõtja aktsiad	269	0
<b>Kokku</b>	<b>269</b>	<b>0</b>

100% tütarettevõtja Livonia Rail Service SIA asutati 26. oktoobril 2006. a Läti Vabariigis. Seisuga 31.12.2006 oli tütarettevõtja omakapitali maksumus 39 tuhat krooni, kuna tegevusega pole jõutud veel täismahus alustada.

## Lisa 10: Müügiotel põhivara

<i>tuhandetes kroonides</i>	31.12.2006	31.12.2005
Hooned, rajatised (jäähmaksumuses)	22 016	6 576
Maa	2 306	0
Masinad ja seadmed (jäähmaksumuses)	0	58 570
<b>Müügiotel põhivara kokku</b>	<b>24 322</b>	<b>65 146</b>

Müügiotel põhivara koosneb kuueteistkümnest hoonest jääkmaksumusega 21 947 tuhat krooni, ühest rajatisest ja ühest ülekandeliinist kokku jääkmaksumusega 69 tuhat krooni ning neljast maatükist, millest kolm on hoonetealune maa. Hooned on kavas müüa 2007 / 2008 aasta jooksul.

## Lisa 11: Varud

<i>tuhandetes kroonides</i>	31.12.2006	31.12.2005
Infrastruktuuri varuosad ja materjalid (soetusmaksumuses)	95 577	100 000
Veeremi varuosad (soetusmaksumuses)	39 028	44 242
Kütus ja määrdeained (soetusmaksumuses)	10 297	13 358
Muud varud (soetusmaksumuses)	2 938	3 269
Ettemaksed tarnijatele	446	154
<b>Varud kokku</b>	<b>148 286</b>	<b>161 023</b>

Seisuga 31. detsember 2006, oli AS Eesti Raudtee varusid teiste ettevõtete vastutaval hoiul 12 690 tuhande krooni väärtuses (2005: 12 546 tuhat krooni).

## Lisa 12: Nõuded ja ettemaksed

<i>tuhandetes kroonides</i>	<b>31.12.2006</b>	<b>31.12.2005</b>
Ostjatelt laekumata arved	252 036	245 422
Ebatõenäoliselt laekuvad arved	-82 444	-85 410
<b>Nõuded ostjate vastu kokku</b>	<b>169 592</b>	<b>160 012</b>
Derivatiivid (lisa 17)	5 441	340
Muud lühiajalised nõuded	4 906	2 282
Muud ette makstud tulevaste perioodide kulud	15 963	15 146
<b>Muud lühiajalised nõuded kokku</b>	<b>26 310</b>	<b>17 768</b>
<b>Nõuded ja ettemaksed kokku</b>	<b>195 902</b>	<b>177 780</b>
<b>Ebatõenäoliselt laekuvate arvete liikumine</b>		
<b>Aasta alguses</b>	<b>-85 410</b>	<b>-35 214</b>
Täiendav ebatõenäoliselt laekuvate arvete kulu	-764	-51 087
Lootusetud nõuded kantud bilansist maha	2 125	751
Laekunud möödunud perioodil kuluks kantud nõudeid	1 605	140
<b>Aasta lõpuks</b>	<b>-82 444</b>	<b>-85 410</b>

Äritegevusest laekuvate tulude hulka on arvatud ka 119,4 miljonit krooni laekumata infrastruktuuri kasutustasu, mille suuruse kaubaveo-ettevõtja on vaidlustanud. Infrastruktuuri kasutustasu on välja arvatatud kooskõlas raudteelase seadusandluse metoodikaga. Vaidluse lahendamise tegeleb kohus ja kaubaveo-ettevõtja on kandnud 82,8 miljonit krooni kohtu deposiitarvele. Kuna AS Eesti Raudtee on veendunud, et kohtulahend tuleb ettevõtte jaoks positiivne, siis ei ole Ettevõtte kohtu deposiitarvele kantud summa ulatuses allahindlust teinud (Lisa 20).

## Lisa 13: Raha ja raha ekvivalendid

<i>tuhandetes kroonides</i>	<b>31.12.2006</b>	<b>31.12.2005</b>
Pangakontod	12 525	27 908
Üleöö deposiit	100 235	53 383
Muu raha	15	19
<b>Kokku</b>	<b>112 775</b>	<b>81 310</b>
Rahavoogude aruandes on raha ja selle ekvivalendid kajastatud järgnevalt:		
Raha ja pangakontod	112 775	81 310
Arvelduskrediit (lisa 14)	0	- 93 894
<b>Kokku</b>	<b>112 775</b>	<b>-12 584</b>

## Lisa 14: Völakohustused

Völakohustused seisuga 31.12.2006

<i>tuhandetes kroonides</i>	Saldo 31.12.2006	Sealhulgas pikaajaline osa	Sealhulgas lühiajaline osa	Makse- tähtaeg	Intressi- määr
Rahandusministeeriumi vahendatud EIB laen (16 milj EUR)	144 431	125 174	19 257	31.05.2014	keskmine intress 6,09%
Kommertspankade sündikaatlaen (50 milj EUR)	735 392	688 452	46 940	17.12.2010	6 kuu Euribor + 1,50%
Sündikaatlaenu kulud	-6 273	-4 671	-1 602		
Arvelduskrediit	0	0	0		
<b>Pangalaenud kokku</b>	<b>873 550</b>	<b>808 955</b>	<b>64 595</b>		
Kapitalirendikohustused	334 900	282 302	52 598	2007–2017	5,06%
<b>Kokku völakohustused</b>	<b>1 208 450</b>	<b>1 091 257</b>	<b>117 193</b>		

Völakohustused seisuga 31.12.2005

<i>tuhandetes kroonides</i>	Saldo 31.12.2005	Sealhulgas pikaajaline osa	Sealhulgas lühiajaline osa	Makse- tähtaeg	Intressi- määr
Rahandusministeeriumi vahendatud EIB laen (16 milj EUR)	163 688	144 431	19 257	31.05.2014	keskmine intress 6,09%
Kommertspankade sündikaatlaen (50 milj EUR)	782 332	735 392	46 940	17.12.2010	6 kuu Euribor + 1,50%
Sündikaatlaenu kulud	-7 874	-6 273	-1 601		
Arvelduskrediit	93 894	0	93 894		3,67%
<b>Pangalaenud kokku</b>	<b>1 032 040</b>	<b>873 550</b>	<b>158 490</b>		
Kapitalirendikohustused	262 023	220 611	41 412	2006–2012	4,74%
<b>Kokku völakohustused</b>	<b>1 294 063</b>	<b>1 094 161</b>	<b>199 902</b>		

## Laenude tagasimaksud

<i>tuhandetes kroonides</i>				
31. detsember 2006	<1 aasta	1–5 aastat	Üle 5 aasta	Kokku
Pangalaenu	64 596	760 812	48 143	873 551
Liisingud kokku	66 339	250 210	69 842	386 391
sh liisingintressi kohustused	-13 742	-32 201	-5 549	-51 492
Liisingkohustused	52 597	218 009	64 293	334 899
<b>Kokku</b>	<b>117 193</b>	<b>978 821</b>	<b>112 436</b>	<b>1 208 450</b>
<i>tuhandetes kroonides</i>				
31. detsember 2005	<1 aasta	1–5 aastat	Üle 5 aasta	Kokku
Pangalaenu	158 490	825 406	48 144	1 032 040
Liisingud kokku	48 754	233 082	4 576	286 412
sh liisingintressi kohustused	-7 342	-17 001	-46	-24 389
Liisingkohustused	41 412	216 081	4 530	262 023
<b>Kokku</b>	<b>199 902</b>	<b>1 041 487</b>	<b>52 674</b>	<b>1 294 063</b>

2006. aastal kanti kulusse kapitalirendi intressi 14 718 tuhat krooni (2005: 12 606 tuhat krooni) ja pangalaenude intressi 46 115 tuhat krooni (2005: 46 169 tuhat krooni).

31. detsembril 2006 oli Ettevõttel kasutamata arvelduskrediidilimiiti ja muid krediidilaine kokku 256 196 tuhande krooni (2005: 152 572 tuhande krooni) ulatuses.

Euroopa Investeeringuspanga (EIB) laen on Rahandusministeeriumi poolt Ettevõttele edasi kantud all-laenuna ja sellel on riigi garantii.

Kommertspankade sündikaatlaenu tagatiseks on Pikk 36 ja Telliskivi 64 hoonetele seatud hüpoteek (summas 94 miljonit krooni) ning erinevatele hoonetele kommertspant (summas 2 190 miljonit krooni) ja registerpant (summas 15 miljonit krooni).

## Lisa 15: Võlad tarnijatele ja muud lühiajalised kohustused

<i>tuhandetes kroonides</i>	31.12.2006	31.12.2005
Tarnijatele tasumata arved	197 474	194 252
Deriviivid (lisa 17)	0	693
Ostjate ettemaksud	720	17 458
Tulevaste perioodide tulud	35 078	24 625
Eraldised (lisa 18)	999	939
<b>Kokku</b>	<b>234 271</b>	<b>237 967</b>
<b>Viitvõlad:</b>		
- võlad töövõtjatele	61 731	40 755
- sotsiaalmaksu viitvõlad	9 458	7 262
- intressivõlad	2 167	2 789
- kinnitamata kohustused riikide raudteedele	85 860	46 241
- muud viitvõlad	30 762	18 205
<b>Kokku</b>	<b>189 978</b>	<b>115 252</b>

Tarnijatele tasumata arvete summa 197 474 tuhat krooni (2005: 194 252 tuhat krooni) sisaldab võlgnevust tarnijatele põhivara eest 33 085 tuhat krooni (2005: 59 048 tuhat krooni).

## Lisa 16: Maksude ettemaksed ja maksuvõlad

tuhandetes kroonides	31. detsember 2006		31. detsember 2005	
	Ettemaks	Maksuvõlg	Ettemaks	Maksuvõlg
Üksikisiku tulumaks	0	4 344	2	3 453
Käibemaks	2 997	356	11 502	0
Tollimaks	0	0	22	0
Sotsiaalmaks	0	10 645	0	9 334
Dividendide tulumaks	0	0	0	0
Maamaks	8	0	36	0
Muud maksud	4	16	204	0
<b>Kokku</b>	<b>3 009</b>	<b>15 361</b>	<b>11 766</b>	<b>12 787</b>

## Lisa 17: Riskimaandamise- ja tuletisinstrumendid

Seisuga 31. detsember 2006 oli AS-il Eesti Raudtee kolm riskimaandusinstrumenti (2005: 6 riskimaandamisinstrumenti). Üks riskimaandamisinstrument (2005: 4 riskimaandamisinstrumenti) on seotud liisinglepinguga soetatud kaubavagunite ostusumma põhiosa maksetega USA dollarites (mittederivatiivsed riskimaandamisinstrumendid). Riskimaandamise objektiks on osa ennustatavast USA dollari baasil arvatud tulust. Tulu vähenemise risk maandatakse samas summas, kui suur on riskimaandamisinstrument. Instrumendiga maandatakse rahavoo riski. 2005. aastal sõlmiti kaks derivatiivset lepingut (intressiswap), millega maandatakse laenuintressi kõikumist.

*tuhandetes kroonides*

2006. aasta	Algus	Lõpp	Lepingu alus-summa	Positiivse turuväärtusega 31.12.2006	Negatiivse turuväärtusega 31.12.2006
1. Derivatiivsed					
Intressiswap	2005	2010	312 932	5 441	0
2. Mittederivatiivsed	2003–2004	2005–2011	38 337	2 952	0
<b>Kokku</b>			<b>351 269</b>	<b>8 393</b>	<b>0</b>
2005. aasta	Algus	Lõpp	Lepingu alus-summa	Positiivse turuväärtusega 31.12.2005	Negatiivse turuväärtusega 31.12.2005
1. Derivatiivsed					
Intressiswap	2005	2010	312 932	340	693
Kütuseswap	2003	2005	0	0	0
2. Mittederivatiivsed	2003–2004	2005–2011	247 311	0	2 834
<b>Kokku</b>			<b>560 243</b>	<b>340</b>	<b>3 527</b>



## Riskimaandamise reserv

tuhandetes kroonides

31. detsember 2004	60 280
Liikumised 2005	
Riskimaandusreservi muutus	
Riskimaandusreservi kanne varudesse (kütus)	-85 307
Riskimaandusreservi kanne kasumiaruandesse (vagunid)	-251
Riskimaandusinstrumentide turuväärtuse muutus	20 597
31. detsember 2005	-4 681
Liikumised 2006	
Riskimaandusreservi kanne kasumiaruandesse (vagunid)	-829
Riskimaandusinstrumentide turuväärtuse muutus	6 830
31. detsember 2006	1 320

## Lisa 18: Eraldised

Töövõimekaotuse kahjuhüvise eraldis:

tuhandetes kroonides

31. detsember 2005	7 086
Moodustamine	2 446
Kasutamine	-919
31. detsember 2006	8 613
Lühiajaline eraldis (lisa 15)	999
Pikaajaline eraldis	7 614
Eraldis kokku	8 613

Aruandeperioodil korrigeeriti 2004. aastal moodustatud eraldist töötajatele tööülesannete täitmisel saadud vigastuse või tervisekahjustuse hüvitise maksmiseks. Eraldise moodustamisel lähtutud keskmisest väljamakse perioodist, mis üldjuhul ulatub töötaja elua lõpuni, ja hüvitise suurusest. Väljamakse perioodi määramisel võeti aluseks Statistikaameti andmed prognoositava eluea kohta vastavalt töötaja vanusele. Eraldis on diskonteeritud intressimääraga 5%.

## Lisa 19: Potentsiaalsed kohustused

Kindlustusfirma on esitanud hagi AS Eesti Raudtee vastu kindlustusjuhtumi kompenseerimiseks kogusummas 1 miljon krooni.

Kaubaveo-ettevõtja on Ettevõtte vastu esitanud hagi infrastruktuuri kasutustasu määramise osas. Samas nõuab AS Eesti Raudtee kohtu kaudu kaubaveo-ettevõtjalt tasumata infrastruktuuri kasutustasu. Seisuga 31. detsember 2006 oli nimetatud nõude suurus koos viivistega 145,3 miljonit krooni, sealhulgas viiviseid 25,9 miljonit krooni (Lisa 12).

Eesti Vabariik on esitanud hagi Ettevõtte vastu Phare abirahade tagasinõudes summas 36,2 miljonit krooni. Hagi põhineb Euroopa Komisjoni aruandel, milles väidetakse, et Ettevõtte ei ole fondi rahasid täies ulatuses projektikohaselt kasutanud. Ettevõtte seisukohast on tagasinõude alused ekslikud, samuti on tõendamata nn mittekõlbliku toetuse ulatus.

Kaubaveo-ettevõtja on Ettevõtte vastu esitanud hagi Venemaal toimunud raudteeõnnetuse tagajärjel kasutuskõlbmatuks muutunud vagunite maksumuse hüvitamisel summas 18,4 miljonit krooni. Ettevõtte leiab, et tulenevalt rahvusvahelisest kaubaveoeskirjast (SMGS) on Ettevõtte selles olukorras vahendajaks ja kõik juhtumiga seotud kulud katab Venemaa Oktoobriraudtee. Ettevõtte raamatupidamises ei ole seda nõuet proviisoneeritud.

## Lisa 20: Lepingulised kohustused

### Põhivara investeeringud

Ettevõttel on seisuga 31. detsember 2006 aastateks 2007 kuni 2008 sõlmitud lepinguid põhivara investeeringuteks kokku 114 miljoni krooni eest (2005: 273,5 miljonit krooni).

### Kasutusrent – Ettevõtte kui rentnik

Ettevõtte rentis 2006. aastal kasutusrendi tingimustel transpordivahendeid (vedurid, autod) ja hoo- neid. Kokku tasuti aruandeaastal rendimakseid 42 920 tuhat krooni (2005: 36 218 tuhat krooni).

Kasutusrendikulu tulevastel perioodidel:		
<i>tuhandetes kroonides</i>	31.12.2006	31.12.2005
1. aastal	18 416	3 316
2.–5. aastal	24 016	8 261
6.–10. aastal	474	559
<b>Kokku</b>	<b>42 906</b>	<b>12 136</b>

### Kasutusrent – Ettevõtte kui rendileandja

Ettevõtte sai 2006. aastal tulu kasutusrendile antud varade rendist (veerem, ruumid, laoplatsid) 64 363 tuhat krooni (2005: 72 709 tuhat krooni).

Rendile antud varad:		
<i>tuhandetes kroonides</i>	31.12.2006	31.12.2005
Soetusmaksumus	223 298	284 182
Akumuleeritud kulum	– 34 424	–43 730
<b>Jääkväärtus</b>	<b>188 874</b>	<b>240 452</b>

2006. aasta rendivarade arvestatud kulum oli 7 694 tuhat krooni (2005: 9 507 tuhat krooni).

Kasutusrenditulu tulevastel perioodidel:		
<i>tuhandetes kroonides</i>	31.12.2006	31.12.2005
1. aastal	34 957	58 742
2.–5. aastal	12 405	59 970
6.–10. aastal	3 545	25 574
<b>Kokku</b>	<b>50 907</b>	<b>144 286</b>

Ettevõttel on hulgaliselt kasutusrendi lepinguid, mida pikendatakse igal aastal, ja seega ei ületa lepingujärgsete kohustuste pikkus ühte aastat. Rendileantud varade hulgas on veerem, mille keskmine järelejäänud kasutusiga on 30 aastat ning rendilepingute pikkuseks kuni 3 aastat.

## Lisa 21: Korrigeeritud kasum

<i>tuhandetes kroonides</i>	Lisa	2006	2005
<b>Aruandeaasta kasum</b>		<b>249 300</b>	<b>347 973</b>
Korrigeerimised:			
Põhivara kulum	8	254 773	232 783
Põhivara väärtuse langus	8	692	1 237
Põhivara müügi kasum/kahjum		5 997	-38 902
Müügiootel põhivara müügi kasum		-77 915	0
Kahjum põhivara likvideerimisest		0	2 531
Ebatõenäoliselt laekuvad arved	12	-2 966	50 196
Muud finantstulud/-kulud	5	52 322	59 019
Kasum valuutakursi muutustest	5	-6 909	-3 415
Käibekapitali muutus:			
Varude muutus		12 737	-21 984
Äritegevusega seotud nõuete muutus	12,15	-1 298	-92 126
Äritegevusega seotud viitlaekumiste muutus		-32 861	12 929
Äritegevusega seotud kohustuste muutus	15,16	31 786	38 637
Äritegevusega seotud viitvõlgade muutus (v.a intressid)	15	75 348	-15 180
<b>Korrigeeritud kasum</b>		<b>561 006</b>	<b>573 698</b>

## Lisa 22: Tehingud seotud osapooltega

Ettevõtte tehinguteks seotud osapooltega on tehingud aktsionäridega, nõukogu ja juhatuse liikmetega ning töötajate ja nende lähikondsetega, samuti ettevõtted, mille üle omavad eel-poolnimetatud isikud kontrolli või olulist mõju.

AS Eesti Raudtee enamusaktsiate omanik oli Baltic Rail Services OÜ. Viimase omanikeks on Ganiger Invest OÜ, Rail World Estonia LLC, Railroad Development Corporation ja EEIF Rail BV.

Aruandeaasta jooksul on ettevõtte arvestanud aktsionäridele tehtud kuludeks 19 641 tuhande krooni (2005: 20 191 tuhande krooni) suuruse summa juhtimise ja teenuste eest, mida osutati erastamislepingu sätete kohaselt ning mis on kajastatud kasumiaruande kirjel *Mitmesugused tegevuskulud*. Juhtkonna hinnangul ei ole tehingutes seotud osapooltega kasutatud turuhin-dadest oluliselt erinevaid hindu.

Seisuga 31. detsember 2006 kajastus arveldustes aktsionäridega 0 krooni (2005: 5 418 tuhat krooni) bilansikirjel *Võlad tarnijatele* ja 174 tuhat krooni (2005: 0 krooni) bilansikirjel *Ettemaks-tud tulevaste perioodide kulud*.

2006. aastal maksti juhatuse ja nõukogu liikmetele tasu 10 619 tuhat krooni (2005: 10 008 tuhat krooni), sealhulgas nõukogu liikmetele 200 tuhat krooni ning juhatuse liikmetele 10 419 tuhat krooni.

## Lisa 23: Bilansikuupäeva järgsed sündmused

09. jaanuaril 2007 kinnitas Ettevõtte aktsionäride üldkoosolek 2005. a majandusaasta kasumi jaotamise ettepaneku 227,3 miljoni krooni dividendide väljamaksmiseks, millelt arvestatud tulumaks on 64,1 miljonit krooni. Nimetatud sündmus ei mõjuta 2006. aasta finantstulemusi.

AS-st Eesti Raudtee lahkus 08. jaanuaril 2007 kolm Ettevõtte juhatuse liiget, kellele maksti kokku lahkumishüvitist 8 157 tuhat krooni.

## SÕLTUMATU AUDIITORI JÄRELDUSOTSUS

AS-i Eesti Raudtee aktsionärile:

Oleme auditeerinud lehekülgedel 6 kuni 34 esitatud AS-i Eesti Raudtee raamatupidamise aastaaruannet, mis koosneb bilansist seisuga 31. detsember 2006, antud kuupäeval lõppenud aruandeaasta kohta koostatud kasumiaruandest, omakapitali muutuste aruandest ja rahavoogude aruandest, oluliste arvestuspõhimõtete kokkuvõttest ja muudest selgitavatest lisadest.

### *Juhatus vastutus raamatupidamise aastaaruande koostamise eest*

Juhatus vastutab nimetatud raamatupidamise aastaaruande koostamise ja õiglase esituse eest kooskõlas Eesti raamatupidamise seaduse ja Rahvusvaheliste Finantsaruandluse Standarditega. Juhatuse kohustuste hulka kuulub muuhulgas ka sellise sisekontrolli süsteemi kujundamine, kehtestamine ja haldamine, mis tagab raamatupidamise aastaaruande koostamise ja õiglase esituse ilma pettustest või eksimustest tulenevate oluliste vigadeta. Juhatuse kohustus on ka asjakohaste arvestuspõhimõtete valimine ja rakendamine ning põhjendatud raamatupidamislike hinnangute andmine.

### *Audiitori vastutus*

Meie vastutame arvamuse eest, mida avaldame nimetatud raamatupidamise aastaaruande kohta meie auditi põhjal. Viisime oma auditi läbi kooskõlas rahvusvaheliste auditeerimisstandarditega. Need standardid nõuavad, et me järgime eetikanoodeid ning planeerime ja viime auditi läbi saamaks põhjendatud kindlust asjaolule, et raamatupidamise aastaaruande ei sisalda olulisi vigu.

Audit hõlmab protseduuride läbiviimist eesmärgiga saada tõendusmaterjali raamatupidamise aastaaruandes esitatud arvnahtajate ja avalikustatud informatsiooni kohta. Sooritatavad auditi protseduurid sõltuvad audiitori hinnangutest, sealhulgas hinnangust riskile, et raamatupidamise aastaaruande võib sisaldada olulisi vigu, mis tulenevad pettusest või eksimusest. Nimetatud riski hindamisel, eesmärgiga planeerida asjakohaseid auditi protseduure, võtab audiitor arvesse raamatupidamise aastaaruande koostamiseks ja õiglase esitusviisi tagamiseks ette võttes juurutatud sisekontrollisüsteemi, kuid ei anna hinnangut selle toimivuse kohta. Audit hõlmab ka kasutatud arvestuspõhimõtete asjakohasuse ja juhatuse poolt antud raamatupidamislike hinnangute põhjendatuse ning raamatupidamise aastaaruande üldise esitusviisi hindamist.

Usume, et meie kogutud auditi tõendusmaterjal on piisav ja asjakohane arvamuse avaldamiseks.

### *Arvamus*

Oleme seisukohal, et raamatupidamise aastaaruande kajastab olulises osas õigesti ja õiglaselt AS-i Eesti Raudtee finantsseisundit seisuga 31. detsember 2006, aruandeaasta majandustulemust ja rahavoogusid kooskõlas Eesti raamatupidamise seaduse ja Rahvusvaheliste Finantsaruandluse Standarditega.



Sander Kallasmaa  
Vannutatud audiitor  
26. veebruar 2007



AS Deloitte Audit Eesti

## Kasumi jaotamise ettepanek

AS Eesti Raudtee juhatus teeb aktsionäride üldkoosolekule ettepaneku suunata 2006. a puhaskasum 249 300 tuhat krooni alljärgnevalt:

Eelmiste perioodide jaotamata kasumisse 249 300 tuhat krooni

26. veebruar 2007

## Juhatus ja nõukogu liikmete allkirjad

### juhatas



Kaido Simmermann  
esimees

Stephen Charles Archer



Rene Varek



Indrek Orav

### nõukogu



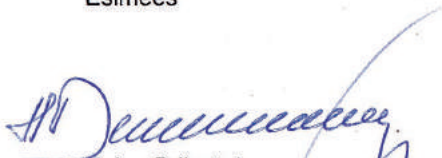
Eva Vanamb  
Esimees




Tatjana Muravjova



Rain Rosimannus



Heino Priimägi



Tiit Tammsaar



Marek Uusküla



Jüri Ratas



Tiit Kuusmik