

<p>KINNITAN</p> <p><i>/kinnitatud digitaalselt/</i></p> <p>Riho Tell Tapa Vallavalitsus Vallavanem <i>/kuupäev digiallkirjas/</i></p>	<p>KINNITAN</p> <p><i>/kinnitatud digitaalselt/</i></p> <p>Tatjana Mõzina-Sorokina AS Eesti Raudtee Liiklusdirektor <i>/kuupäev digiallkirjas/</i></p>
---	--

AS EESTI RAUDTEE TAPA JAAMA JA TAPA VALLAVALITSUSE  
RAUDTEETARISTUTE VAHELISE PIIRI ÜLETAMISE KORD NING MANÖÖVRITÖÖ  
TEGEMINE JA LIIKLUSOHUTUSE TAGAMINE TAPA VALLAVALITSUSE RAUDTEEL

## **1. Üldandmed**

1.1 Tapa Vallavalitsus on raudtee valdaja (edaspidi tee valdaja).

1.2 Tapa Vallavalitsuse raudteetaristu liitub AS Eesti Raudtee raudteetaristu ühendusteedega nr 10.

1.3 Tapa Vallavalitsus ja AS Eesti Raudtee raudteetaristute vaheliseks piiriks on signaalmärk "Harutee piir", mis asub pöörme nr 389 sulgrööbaste algusest 471 meetri kaugusel tee valdaja raudtee suunas.

1.4 Raudteetaristuvahelist piiri (edaspidi piir) võivad ületada manöövriveerimid, mis koosnevad veovahendiest teljekoormusega alla 25 tonni ja veovahendid teljekoormusega üle 25 tonni ja ükskõik mis tüüpi neljateljelistest vagunitest.

1.5 Piiri ületamisel on maksimaalselt lubatud kiirus 5 km/h, manöövriveeremi pikkus kuni 25 tingvagunit ja kaal mitte üle 1800 tonni. Maksimaalne kiirus haruteel on 15 km/h.

## **2. Manöövritöö korraldamine**

2.1 Piiri ületamiskes on vajalik AS Eesti Raudtee (edaspidi Eesti Raudtee) Tapa jaamakorraldaja (edaspidi jaamakorraldaja) luba, mis antakse manöövrjuhile raadioside teel, manöövrifoori lubav näit ja manöövrijuhi signaal. Enne loa andmist jaamakorraldaja teatab Tapa turvaosakonna tötajale raudteevärvade nr 1, mis kuuluvad Eesti Raudteele, avamise vajadusest.

Jaamakorraldaja annab kooskõlastuse pärast seda, kui ta on saanud Vedaja esindajalt teate selles, et tee valdaja raudtee on valmis manöövriveeremi vastuvõtmiseks ja manöövritöö tegemiseks ning Tapa turvaosakonna tötajalt telefoni nr 32 26204 või e-postiga [tpjaamakorra@evr.ee](mailto:tpjaamakorra@evr.ee) teel saanud info, et värvade nr 1 on avatud asendis kindlalt kinnitatud. Vedaja esitaja teavitab jaamakorraldajat alles siis, kui ta on valdaja esindajalt saanud info, et tee valdaja raudtee on korras, tööd mehhanismidega lõpetatud, gabariidid vabad (töötajad ja tehnika gabariidi piirest eemaldatud), kõik laadimis- tühjendustööd lõpetatud, vagunid ja avatud värvade kindlalt kinnitatud, pimedal ajal tee valgustatud.

2.2 Vedaja esindaja teatab vagunite etteandmise valmisolekust Tapa Vallavalitsuse esindajale telefonil nr 32 29 74 tööpäevadel kella 8.00- 17.30 ning muul ajal telefonil 5510112.

2.3 Tee valdaja esindaja edastab teate vagunite äraviimiseks valmisoleku kohta Vedaja esindajale telefoni või e-posti teel kõikidel nädalapäevadel ööpäevaringselt.

2.4 Manöövriveerem ületab piiri manöövrikorras, vagunitega ees liikumisel tee valdaja raudteele ja veduriga ees liikumisel Eesti Raudtee raudteele.

2.5 Manöövrivedurit teenindab manöövrimeeskond, mis koosneb vedurijuhist ja manöövrjuhist.

2.6 Piiri ületamisel ja manöövritöö tegemisel tee valdaja raudteel peavad manöövriveeremil olema automaatpidurid sisse lülitatud ja proovitud, mida teeb manöövrjuht ilma piduriteatist VU-45 vedurijuhile väljastamata .

2.7 Vedurijuhi ja manöövrjuhi vahel on raadioside ning käskude edastamine manöövritöök toimub raadioside teel, viimase rikke korral antakse signaale käsisignaalvahendiga.

2.8 Manöövritööd haruteel korraldab tee valdaja esindaja.

2.9 Manöövritöö tegemise plaani edastab tee valdaja esindaja Vedaja esindajale telefoni või e-posti teel, kes edastab selle manöövrjuhile.

2.10 Tee valdaja raudteel tehakse manöövritööd tee valdaja esindajalt saadud manöövritöö plaani alusel.

2.11 Tee valdaja raudteel üleantavate ja tee valdaja raudteelt vastuvõetavate veoste ja vagunite tehnilist ja kommertsüleandmist tehakse vastavalt Vedaja ja tee valdaja vahel sõlmitud lepingule.

2.12 Tee valdaja raudtee kogupikkus on 1357m.

2.13 Tee valdaja teede loetelu ja andmed on toodud tabelis nr 1.

Tabel 1

<b>Te e nr</b>	<b>Tee otstarve</b>	<b>Teed piiravad alates</b>	<b>Teed piiravad kuni</b>	<b>Tee pikkus (kasuli k) m</b>	<b>Mahuta vus ting- vagunite s</b>	<b>Märkus</b>
10 6	Ühendustee	Signaalmärgi st “Harutee piir”	Pöörmeni nr 601	510	36	Vaguneid ilma vedurita

						seisma ei jäeta
106	Laadimis-tühjenduste	Pöörmest nr 601	Kõrge kaubaplatvormi haakeseadm	356	25	
107	Laadimis-tühjenduste	Pöörmest nr 601	Kõrge kaubaplatvormi haakeseadm	356	25	

Märkus: Teede mahutavus on näidatud tingvagunites ilma vedurita.

2.14 Teel nr 106,107 on:

- Liikumiskiirus mitte üle 15 km/h ; laadimis-, tühjendamiskohas mitte üle 5 km/h;

2.15 Teede nr 106 ja 107 lõpus on otsmine kõrge kaubaplatvorm haakeseadmega.

Kui vagunid paigaldatakse kuni kõrge kaubaplatvormini, peab vagun olema kokku haagitud haakeseadmega, mida peab manöövrijuht kontrollima enne veduri lahtihaakimist.

2.16 Tee valdaja raudteel tehakse manöövritööd ilma tõugeteta.

2.17 Vagunite liigutamine käsitsi ja mehhanismidega on keelatud.

2.18 Tee valdaja raudteel on pööre nr 601. Pöörang on tsentraliseerimata, ilma kontroll-lukuta, pöörmenäidik on valgustamata. Tee valdaja raudteele vagunite etteandmisel ja tee valdaja raudteelt vagunite äraviimisel seab pöörangu matkaasendisse ja riivistab manöövrijuht.

2.19 Tee Valdaja ühendusteel nr 106 on üks valveta üldkasutatav raudteeülesõidukoht. Üldkasutataval raudteeülesõidukohal reguleeritakse autotranspordi liiklust vastavalt liikluseadusele. Raudteeülesõidukoha puhastamise eest enne vagunite etteandmist-äraviimist vastutab tee valdaja.

2.20 Ühendusteel nr 106 asub raudteevärv nr 1, mis kuulub eesti Raudteele. Väravad avab ja kinnitab kindlalt avatud asendis Tapa turvaosakonna töötaja. Laadimis-tühjendamisteel nr 106 ja 107 asuvad raudteeväravad nr 2. Väravad avab ja kinnitab kindlalt avatud asendis tee valdaja esindaja.

2.21 Vedaja võib sõita ja teha manöövritööd Tee Valdaja teedel 106, 107.  
Tee Valdaja teel ei tohi olla üle ühe veduri.

### **3. Vagunite kinnitamine tee valdaja raudteel**

3.1. Vagunid kinnitatakse alati tühjade vagunite kinnituskriteeriumide järgi rataste pealesõiduga pidurkingale.

3.2. Vagunid peavad olema kinnitatud pidurkingadega enne veduri lahtihaakimist, pidurkingad peavad olema eemaldatud pärast veduri külgehaakimist ja piduriproovi teostamist.

3.3. Vagunite etteandmisel-äratoomisel ja manöövritöö tegemisel kinnitab vagunid pidurkingadega ja eemaldab pidurkingad vagunite alt manöövrijuht.

3.4. Vagunite pidurkingadega kinnitamise normid ja kord on toodud tabelis nr2.

Tabel 2

<b>Tee nr</b>	<b>Millisest suunast kinnitatakse</b>	<b>Kes kinnitab vagunid</b>	<b>Pidurkingade arv</b>	<b>Telgede arv</b>
Laadimi-tühjendamistee nr 106,107	Pöörme nr 601 poolt	Vedaja manöövrijuht	1	4-116
			1	4-28
			2	30-56
			3	58-84
			4	86-116

Märkus:

- Kui vagunid on kokku haagitud kaubaplatvormi haakeseadmega, siis kaubaplatvormi poolt vaguneid pidurkingadega ei kinnitata.
- Ühendusteel nr 106 (signaalimärgist "Harutee piir" ja pöörmeni nr 601) vagunite jätmine ilma vedurita on keelatud.
- Vagunite etteandmisel laadimis-tühjendamiskohale gruppina kinnitatakse iga grupp eraldi. Pidurkingad asuvad teede nr 106 ja 107 vahel värava nr 2 juures kõrge kaubaplatvormi suunas ja teede nr 106 ja 107 vahel kõrge kaubaplatvormi juures pidurkingade riiulil.

- 3.5. Pidurkingad asetatakse tee valdaja raudteel teedevahe poolsele rööpaniidile.
- 3.6. Pidurkingad (kokku 20 tk) on värvitud kollaseks, nendel on markeering "TV" ja pidurkinga number /1-20).
- 3.7. Vagunite kinnitamiseks kasutatavad pidurkingad peavad olema terved ja töökorras.
- 3.8. Mitme pidurkinga asetamisel pannakse esimene pidurking äärmise vaguni esimese pöördvankri äärmise rattapaari, järgmised järgmiste pöördvankrite äärmise rattapaari alla.
- 3.9. Pidurkingade alalhoiu eest vastutab tee valdaja esindaja, kes kontrollib kauba operaatori manöövriveduri töö lõpetamisel manöövrijuhi poolt kinnitatud vagunite kinnitusõigust ja vastutab edaspidi vagunite õige kinnitamise eest. Vagunid kinnitatakse pidurkingade hoiukoha juures manöövriveeremi koosseisu ükskõik millises osas, v.a pöörangu 601 poolt pannakse üks pidurking alati pöörangu poolt esimese vaguni alla.
- 3.10. Tugeva tuule korral, mille suund ühtib vagunite võimaliku äraveeremise suunaga, on tee valdaja esindaja kohustatud kontrollima vagunite kindlat kinnitamisviisi vastavuses juhendi nõuetega ning lisama vagunirataste alla kaks pidurkinga. Täiendavad pidurkingad pannakse vagunirataste alla suunast, kuhu vagunid võivad veereda (sõltuvalt tuule suunast. Täiendavad pidurkingad asetatakse rööpale nii, et pidurkinga talle ots oleks surutud vastu ratta põida.

#### **4. Eritingimused**

4.1 Ohtlikud kohad tee valdaja raudteel on:

- Ühendutee nr 106 (signaalmärgi "Harutee piir" juures värava nr 1 toed. Värava toed on märgistatud vahelduvate kollaste ja mustade triipudega;
- Laadimis-tühjendamisteedel nr 106 ja 107 on väravate nr2 toed. Värava toed on märgistatud vahelduvate kollaste ja mustade triipudega.
- Kõrged kaubaplatvormid mõlema tee ääres tee nr 106 vasakul pool ja teel nr 107 paremal pool sissesõitmisel tee valdaja raudteele.
- Teedel nr 106 ja 107 tupikuprismade asemel on otsmine kõrge kaubaplatvorm koos haakeseadmetega.

4.2. Vagunite etteandmisel-äraviimisel on manöövrijuhi keelatud sõita ohtliku koha poolsel vaguni või veduri astmelaua. Manöövrijuht võib seal piirkonnas liikuda ainult mööda teepeenart või asudes kaubaplatvormil või liikudes teede vahel.

- 4.3. Raskekaaluliste ja kõikide astmete ebagabariitsusega veostega vagunitega piiri ületamine, etteandmine-äraviimine toimub pärast tee valdajalt kirjaliku loa saamist.
- 4.4. Kõigist tee valdaja raudteedel läbiviidavatest, liiklust takistatavatest hooldus- või remonttöödest on tee valdaja esindaja kohustatud teatama Tapa jaamakorraldajale tel 32 26204 või e-postiga [tpjaamakorra@evr.ee](mailto:tpjaamakorra@evr.ee)
- 4.5. Remonttööde tegemise koht peab olema piiratud peatussignaalidega vastavalt raudtee signalisatsioonijuhendile. Samuti peab tee valdaja teatama Tapa jaamakorraldajale hooldus- või remonttööde lõpetamisest.
- 4.6. Teetööde tegemisel, liiklustakistuste ilmnemisel annab tellimuse hoiatuse andmiseks või muutmiseks tee valdaja esindaja Tapa jaamakorraldajale tel 32 26204 või e-postiga [tpjaamakorra@evr.ee](mailto:tpjaamakorra@evr.ee). Jaamakorraldaja annab tee valdaja raudteele sõitva manöövrjuhile kirjaliku hoiatuse allkirja vastu (ettenähtud vormil) või kiireloomulise teatena raadioside teel.
- 4.7. Piiri ületamise tingimuste muutmisel (raudteetaristu ootamatust mittevõlmidusest) väljastab raudteeveeremi meeskonnale hoiatuse tee valdaja esindaja harutee piiri juures.
- 4.8. Tee valdaja kohustused ja vastutus:
- Hoidma teed ja pöörme ning raudteeületuskoha tehniliselt korras;
  - Kontrollima pidevalt teede, pöörme korrasolekut;
  - Hoidma gabariidid puhtana ja vabana;
  - Tagama vajalikus koguses märgistatud ja korras pidurkingade olemasolu;
  - Tagama vagunite normikohase kinnitamise pidurkingadega;
  - Kontrollima vagunite normikohast kinnitamist pidurkingadega manöövrjuhi poolt;
  - Tagama vagunite kinnitamise täiendavate pidurkingadega tugeva tuule korral;
  - Tagama raudtee valgustamise pimedal ajal vastavalt normidele;
  - Tagama teede, pöörme, gabariitide ning raudteeületuskohtade puhastamise lumest, jääst, kaubajääkidest ja muust prahist;
  - Katkestama õigeaegselt töö manöövritöö piirkonnas;
  - Tagama tehnika, mehhanismide ja töötajate õigeaegse eemaldamise gabariidist;
  - Tagama vagunite alalhoiu etteandmise hetkest kuni äraviimiseni;
  - Tagama tee valdaja raudtee värava õigeaegse avamise ja nõuetekohase kinnitamise avatud asendis ja sulgemisel;
  - Tagama signaalmärgi “Harutee piir” olemasolu.

Ülejäänud küsimustes, mida selles juhendis käsitletud pole, juhitud manöövrijuht, vedurijuht ja tee valdaja korrast, mis on määratud raudteeseaduses, raudtee tehnikasutuseeskirjas ja selle lisades, raudteeinfrastruktuuridevahelise ühenduse ning manöövritöö tegemise ja liiklusohutuse tagamise korras ja teistes AS-is Eesti Raudtee kehtivates normdokumentides.

\* Märkus.

Tunnistada kehtetuks 08.02.2017/13.02.2017 kinnitatud AS Eesti Raudtee Tapa jaama ja Tapa Vallavalitsuse raudteetaristute vahelise piiri ületamise kord ning manöövritöö tegemine ja liiklusohutuse tagamine Tapa Vallavalitsuse raudteel.

***Lisad :***

***Lisa nr 1*** Harutee mõõtkavaline skeem;

***Lisa nr 2*** Teede pikiprofiilid;

***Lisa nr 3*** Harutee piiriakt;

Juhendi koostas:

Jaanus Annus  
Tapa Vallavalitsus  
Teede- ja liikluskorralduse spetsialist

Kooskõlastatud:

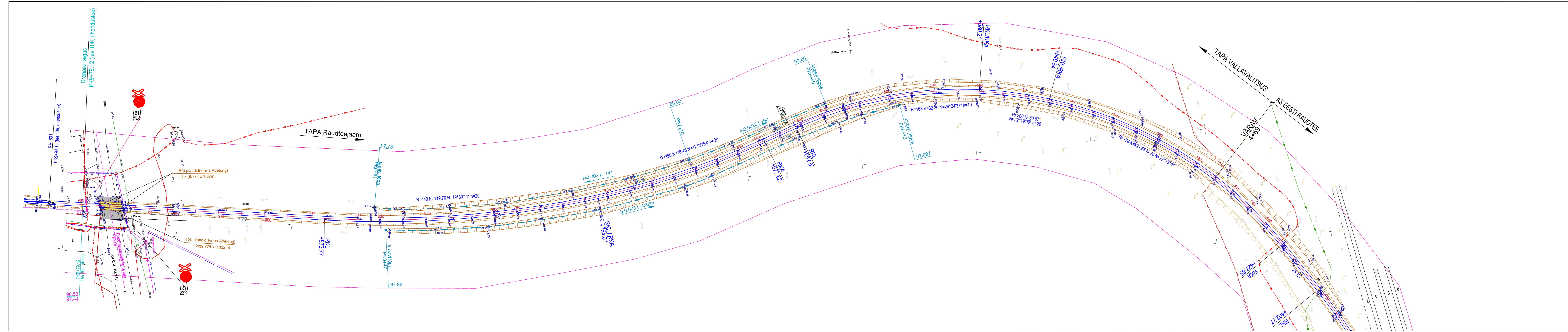
Svetlana Jõgis  
AS Eesti Raudtee  
Ülemiste jaamaülem

Martin Kuusk  
AS Eesti Raudtee  
Jaamatöö osakond

Rein Ljäkin  
AS Eesti Raudtee  
Teeamet





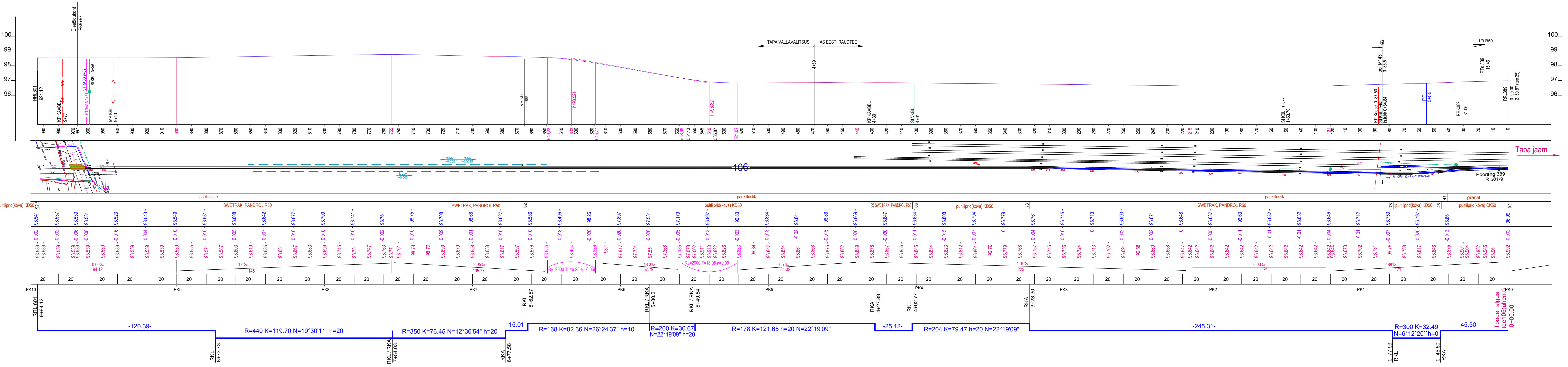


- TINGMÄRGID:**
- uus raudtee
  - ehitatud käigutee
  - ehitatud kraavi

- MÄRKUSED**
1. Mõõdistustööd on teostanud OÜ Kagu Geodeesia (Töö nr.16T002; 21.06.2016.a)
  2. Koordinaadid määratud L-EST97 süsteemis, kõrgused BK77 süsteemis.

MÜNDATUSE KIRJELDUS				Mõõtva		
Lopungi nr	Töö nr	Stadium	Projektsioon	Varus nr	Muudatus	Mõõtva
01.02.2016	TJ	RT	001-2			M 1:500
Tähta: AS Eesti Raudtee				PROJEKTEERIS	I. Põremetullhova	
Asukoht: Tapa raudteejaam				KONTROLLIS	M. Saveljev	
Projekt: Tapa raudteede rekonstrueerimine				Fail nimeks:	01.02.2016_TJ_rdt_25_106.dwg	
Koostaja nimetus: Raudteede plaan				<b>LEONHARD WEISS</b> RTE AS ADDRESS VESSE 10, TALLINN 11415. Reg nr: 10133328 tel: 615 8282 faks: 615 8281 e-mail: rte@leonhard-weiss.com <b>RTE AS</b>		

Koostaja / Revisiit: 08.07.2016 08:12:20:08



Horisont. 1:1000  
Vertik. 1:100

SITUATSIÓN	
Kõllustiku tüüp	Täidetud andmed
Läiprite tüüp	
Rööpapea kõrgusmärk,m	
Kõrguste vahe, m	
Rööpapea kõrgusmärk,m	Projekti andmed
Kalle, %	
Vahekaugused,m	Pikkus, m
Piketaaz	
Sirged ja kõverad plaanil	

MÄRKUSED

- Mõõdistustööd on teostanud OÜ Kagu Geodeesia (Töö nr.16T002; juuni 2016.a)
- Koordinaadid määratud L-EST97 süsteemis, kõrgused BK77 süsteemis.

MÜÜDAJALISE KIRJELDUS									
Lehtnõu nr.	Töö nr.	Staadum	Projektsioon	Loome nr.	Muudatus	Mõõtkava	AMET	NIMI	ALLKIRI
01.02.2016	TJ	RT	003			Mv1:1000 Mv1:100			
Tähta: AS Eesti Raudtee							PROJEKTEERIS	I. Posmetuhtova	
Tähta: Tapa raudteejaam							KONTROLLIS		
Projekt: Tapa raudteede rekonstrueerimine							KINNITAS	M. Saveljev	
Loome nimetus: Tee nr.106 pikiprofiil (Ühendustee)							Faili nimetus:	01_02-2016_TJ_rdt_PP 106.dwg	
							LEONHARD WEISS RTE AS ADDRESS VESSE 10, TALLINN 11415. Reg.nr. 10133328 tel. 515 8282 faks 615 8281 e-mail: rte@leonhard-weiss.com		